

國立宜蘭大學 114 學年度第 1 次總務會議紀錄

會議時間：114 年 11 月 26 日（星期三）下午 2 時 30 分

會議地點：行政大樓五樓第一會議室

主 席：王總務長宜達

紀錄：邱鳳仙

出席者：尤進欽代表（請假）、陳懷恩代表（楊淑婷組長代理）、余思賢代表（黃裕盛約用組員代理）、王宜達代表、花國鋒代表（請假）、劉淑如代表（郭品含組長代理）、吳寂絹代表（鄭麗寬組長代理）、許惠貞代表（李雅婷組長代理）、王修璇代表（陳翠瑤組長代理）、黃梅春代表、邱聰祥代表（請假）、李欣運代表（請假）、林世斌代表、吳德豐代表、賴軍維代表、林大森代表（蕭政華主任代理）、何武璋代表（請假）、陳桂鴻代表（請假）、吳宏達代表（請假）、張章堂代表（陳文興老師代理）、陳彥卉代表（林忠毅技士代理）、游玉祥代表（請假）、蔡孟利代表、鍾智昕代表（請假）、張允瓊代表（劉安礎約用行政員代理）、陳谷蒴代表（請假）、游依琳代表（請假）、董逸帆代表、徐鈴淵代表、王見銘代表（林慧櫻約用助教代理）、黃朝曦代表、張松年代表（請假）、董至聖代表、蕭政華代表、陳媛玲代表、黃士哲代表、范文南代表、張進裕代表、陳傑代表、游朝生代表、翁儷甄代表、范國泰代表、吳晉晟代表（請假）、曾國鈞代表、鄭吉宏代表、谷天心代表、周一龍代表、何賢儀代表、李美玉代表、林曷民代表（請假）、柯尚均代表、詹皇恩代表

列席：

壹、主席宣布開會：

報告出席人數：應出席 52 人，實際出席 38 人，列席 0 人。

貳、主席報告

參、業務報告

（一）營繕組P.2-14 （二）事務組P.15-19 （三）出納組P.20-21

（四）經營保管組P.22 （五）採購組P.23-25 （六）文書組P.26-31

肆、臨時動議：無。

伍、散會：下午 3 時 30 分。

◎營繕組

一、各項工程執行情形：(截至 114.11.21)

年度	工程名稱	計畫或 核定經費	執行情形						備 註
			發包 日期	工期	開工 日期	預訂或 完工日	驗收 日期	進度	
以前 年度 保留 繼續 執行 延續 工程	文化教育文創園區新建工程	22,000,000	1111227	401	1121110	1140415	1140730	100%	已結案(連宏基/立璟營造)
	文化教育文創園區-歷史建築民權日式眷舍修復工程	29,138,000	1121116	483	1130108	1140628	1140904	100%	已結案、文資局補助末期款申領中(連宏基/申安營造)
	食品創客暨實習場域遷建工程	121,855,442	1120412	603	1120721	1140827	1141030	100%	限 12 月 25 日完成缺改(田中央/佳恩營造)
	113 年新設防墜欄杆(教稿舍淋浴、格致、時習)及廁所整修(體育館 B1F、時習 2~4F)工程	14,613,601	1130717	110	1130805	1140425	1140522	100%	已結案(連宏基/亮成營造)
	教稿智慧教室電能管理系統改善採購	2,280,000	1131108	60	1131109	1140105	1140226	100%	結案(自辦/威力工業網絡(股))
	電資學院擴建工程	145,490,000	1120329	492	1120606	1140224	1140620	100%	已結案(郭芳暉/正芳營造)
	小 計	335,377,043							0
分年 計畫	城南校區公共設施景觀第三期工程	22,156,870	1131231	210	1140415	1141231		40%	施工中(田中央/佳恩營造)
	園藝系周邊建物拆除工程	4,451,113	1131024	60	1131105	1140204	1140411	100%	已結案(陳彥儒/元璞工程)

年度	工程名稱	計畫或 核定經費	執行情形						備 註
			發包 日期	工期	開工 日期	預訂或 完工日	驗收 日期	進度	
114 年度 計畫	114 校園老舊設施及廁所改善	8,900,000							1.114 年 11 月 20 日辦理開標，俟工程決標即可施工。 2.已通知設計單位請款。
	114 年改善校園無障礙環境工程	6,500,000							1.總經費 650 萬元，教育部補助 580 萬元，自籌 70 萬元，補助款分 2 期給付，第 1 期 348 萬元於 114 年 11 月 7 日匯款，第 2 期 232 萬元俟第 1 期經費執行率達 70% 再申請給付。 2.設計單位刻正依契約執行設計、編擬預算書作業，預計 115 年 1 月提出成果資料。
	114 教稿、體育館高壓設備更換	905,010	1140522	81		1140810		100%	已於 8/27 驗收，惟台電圖審審查中，俟審查完成續辦理台電竣工申報及請款事宜。
	無障礙設施改善示範計畫工程								補助計畫刻正由教育部委託廠商(台灣建築中心)辦理初審

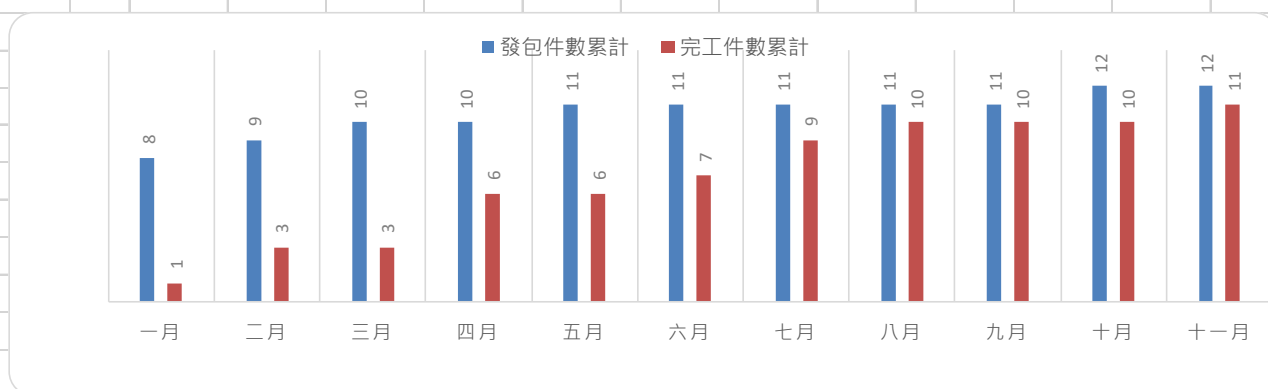
年度	工程名稱	計畫或 核定經費	執行情形						備 註
			發包 日期	工期	開工 日期	預訂或 完工日	驗收 日期	進度	
114 交辦 委辦	萬斌廳截水導溝改善及木地板修復工程	294,900	1140214	30	1140311	1140423	1140527	100%	已結案(自辦/盛金營造)
	體育館羽球、排球場地墊更新工程	5,500,000	1141022	30	1141028	1141126		25%	10月28日開工，預計11月26日完工
	教稿大樓空間形象改善可行性建議案	150,000	1140731	20	1140801	1140811	1040813	100%	已結案(欣聯合建築師事務所)
	教稿大樓演講廳暨入口意象等改善工程委託設計監造技術服務	1,000,000							11月14日辦理評選
	工程經費合計	385,234,936							
分年 計畫	第三學生宿舍興建計畫	629,892,000	1100915						基本設計修正(陳彥儒建築師事務所)
	公共藝術設置計畫(活動中心、工學院等)	10,933,838	1100722		1100722				計畫廢止部分已於114年11月再函文化局，說明本案為「廢止整體計畫」，並非如來文所復「徵選方式改變」。(雙宏國際)

年度	工程名稱	計畫或 核定經費	執行情形						備 註
			發包 日期	工期	開工 日期	預訂或 完工日	驗收 日期	進度	
114 維護 費及 其他	113~114 電氣(高低壓設備)維護檢 驗工作	2,651,420	1121012	2 年	1130101	1141231		96%	執行中(富泰機電)(二年期)
	113~115 生技動物中心電梯保養	64,800	1121121	3 年	1130101	1151231		64%	台灣好電梯機電-1 部 (113-115)
	114~6 生資 2、綜合 3、工學院 2 電梯保養	1,317,300	1131204	3 年	1140101	1161231		31%	太平洋電梯(3 年期)-7 部 (114-116)
	114~6 男、女宿、格致、圖資電梯 保養	699,048	1131203	3 年	1140101	1161231		31%	崇有電梯(3 年期)-4 部 (114-116)
	114~6 人管 1、經德 2、實習 1、教 稿 3、體館 1、活動中心 2、延英樓 1、食品 1 電梯保養	1,774,800	1131128	3 年	1140101	1161231		31%	台灣三菱電梯(3 年期)-12 部 (114-116)
	老舊冷氣汰換	1,000,000	1140303	限期	1140303	1140731	1140731	100%	114 第 1 次分配補助 74 台
	維護經費合計	2,716,220							1
年度執行經費總計		387,951,156							3

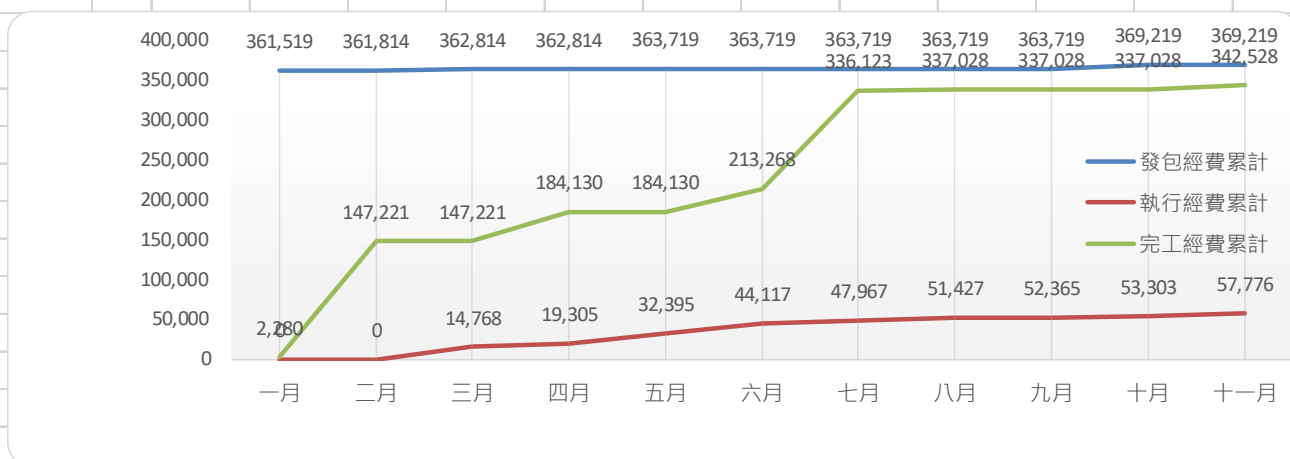
以前年度保留執行數: 8		361519		年度執行統計表								(單位:千元)	
執行情形統計		一月	二月	三月	四月	五月	六月	七月	八月	九月	十月	十一月	十二月
發包經費	當月	0	295	1,000	0	905	0	0	0	0	5,500	0	
	累計	361,519	361,814	362,814	362,814	363,719	363,719	363,719	363,719	363,719	369,219	369,219	
發包件數	當月	0	1	1	0	1	0	0	0	0	1	0	
	累計	8	9	10	10	11	11	11	11	11	12	12	
執行經費	當月	0	0	14,768	4,537	13,090	11,722	3,850	3,460	938	938	4,473	
	累計	0	0	14,768	19,305	32,395	44,117	47,967	51,427	52,365	53,303	57,776	
完工經費	當月	2,280	144,941	0	36,909	0	29,138	122,855	905	0	0	5,500	
	累計	2,280	147,221	147,221	184,130	184,130	213,268	336,123	337,028	337,028	337,028	342,528	
完工件數	當月	1	2	0	3	0	1	2	1	0	0	1	
	累計	1	3	3	6	6	7	9	10	10	10	11	

		年度執行經費彙整表											(單位:千元)
執行經費月		一月	二月	三月	四月	五月	六月	七月	八月	九月	十月	十一月	十二月
執行情形	發包經費累計	361,519	361,814	362,814	362,814	363,719	363,719	363,719	363,719	363,719	369,219	369,219	
	執行經費累計	0	0	14,768	19,305	32,395	44,117	47,967	51,427	52,365	53,303	57,776	
	完工經費累計	2,280	147,221	147,221	184,130	184,130	213,268	336,123	337,028	337,028	337,028	342,528	

		年度執行案件彙整表											(單位:件)
執行件數月		一月	二月	三月	四月	五月	六月	七月	八月	九月	十月	十一月	十二月
執行情形	發包件數累計	8	9	10	10	11	11	11	11	11	12	12	
	完工件數累計	1	3	3	6	6	7	9	10	10	10	11	



114年執行案件累積圖 (單位:件)



114年執行經費累積圖 (單位:千元)

二、重大工程進度說明：

(一)電資學院擴建工程：

基地位於格致大樓南側網球場，面積約 750 平方公尺，增建四層樓鋼筋混凝土建築，樓地板面積約 2650 平方公尺，發包工程費 1 億 2,614 萬 8,846 元，施工期限 492 日曆天，於 112 年 6 月 6 日開工，114 年 2 月 24 日完工；已於 6 月 20 日完成驗收，7 月 16 日取得使照，目前完成撥付工程尾款進行相關款項結算，尚餘綠建築標章取得評定作業中(11 月 19 日台灣建築中心已進行現勘)。

(二)城南校區一期開發工程計畫：

城南校區近程開發建設項目包含：「城南校區公共設施及道路景觀整備計畫」、「園藝、生機暨無人機產業研發館舍整建計畫」、「園藝系溫室遷建計畫」、「創新育成中心興建計畫」、「食品創客及實習場域遷建計畫」等，開發總經費達 4 億 0,398 萬餘元；全案委託設計監造技術服務業於 107 年 11 月 8 日委由田中央聯合建築師事務所辦理。其中「創新育成中心興建計畫」總經費 7,500 萬元，因整體大環境變化影響暫緩辦理，已執行完成校區公共設施、道路、景觀一期(建築、機電)、二期工程、8、9 區「園藝、生機暨無人機研發產業館舍整建工程」、8、9 區「園藝系溫網室遷建工程」等並進駐營運使用。

目前進行中工程：

1.校區「公共設施、道路、景觀三期工程」：

辦理城南校區入口區、食品創客暨實習館舍周遭環境景觀整建及警衛室新建，發包工程費 1,835 萬元，施工期限 210 日曆天，於 114 年 4 月 15 日正式開工，預定 114 年 12 月完工，施工進度約 40%；目前進行警衛室新建、景觀整地及人行道工程等作業。

2.10 區「食品創客暨實習場域遷建工程」：

遷建食品創客暨實習場域興建地上 1 層建築，總樓地板面積 2,645 平方公尺，發包工程費 1 億 1,425 萬 6,404 元，施工期限 603 日曆天；於 112 年 7 月 21 日正式開工，114 年 8 月 27 日完工，施工進度 100%；10 月 30 日辦理驗收，限 12 月 25 日缺改完成。

(二)文化教育文創園區興建計畫(民權眷舍)：

園區基地坐落宜蘭市(段)坤門二段 243、295、365 地號三筆土地(民權

新路水利署第一河川局東南)，面積約 3,804 平方公尺；計畫修復日式眷舍一棟，爭取獲文化部補助 1,113 萬 8,000 元、新建建築一棟及停車、景觀附屬設施等，計畫總經費 5,113 萬 8,000 元。

1.文化教育文創園區新建工程：

興建地上 1 層營運及教學館舍鋼構建築一棟，總樓地板面積 359 平方公尺，發包工程費 1,882 萬元，施工期限 401 日曆天；112 年 11 月 1 日正式開工，於 114 年 4 月 15 日完工；已於 7 月 30 日完成驗收，8 月 18 日取得使照，已完成撥付相關款項結尾作業。

2.文化教育文創園區歷史建築民權日式眷舍修護工程：

修復地上一層日式眷舍木造建築一棟面積約 180 平方公尺，發包工程費 2,462 萬元，施工期限 483 日曆天；於 113 年 1 月 8 日正式開工，114 年 6 月 28 日完工；已於 9 月 4 日完成驗收，已完成撥付相關款項結尾作業，目前正向文資局申領末期補助款作業中。

(三)第三學生宿舍興建計畫：

規劃興建地上 1 至 6 層 RC 宿舍大樓，總樓地板面積約 10,200 平方公尺，提供約 600 至 660 床位，並整合學習、教學與交誼空間，促進校園多元運用。原預算為 5 億 5,300 萬元，因營建成本上升，調整為 6 億 2,989 萬 2,000 元，並於 111 年 12 月校務會議通過挹注校務基金。設計由陳彥儒建築師事務所負責，基本設計已完成並修正。經提報後，教育部以 113 年 9 月 23 日臺教高(三)字第 113007498849 號函同意補助經費 4,814 萬 1,532 元；另於 113 年 12 月 16 日臺教高(三)字第 1130104990 號函檢送基本設計審查意見，其中主要意見為本案造價偏低建議調整，設計單位乃依審查意見提出 A 方案，減作機車停車棚，床位調整為 600 床，總經費增至 6 億 9,707 萬 2,761 元。因師生反映停車空間不足，設計單位提出 B 方案，增設地下停車場，床位調整為 594 床，總經費增至 7 億 3,768 萬 663 元，較 A 方案增加約 4,060 萬元。本新建工程案擬訂 A、B 兩方案業經 114 年 6 月 24 日籌建委員會、9 月 17 日校園規劃委員會及 9 月 23 日校務基管理委員會第 114 次會議審議通過。目前已提送校務會議審議，並預計於 114 年 12 月 24 日召開會議。此外基地拆除工程已於 114 年 4 月驗收合格，5 月撥付工程款。

節能業務：

壹、能源現況報告：

一、用電度數比較：

(一) 全年比較：

111 年、112 年、113 年與 114 年全校每月用電度數比較，如圖 1 所示。由此圖得知 114 年 10 月用電度數為 1,057,764 度，相較於 113 年同期用電度數(1,016,620 度)，增加 41,144 度，節電率-4.05%，較 112 年同期增加 141,000 度，節電率-15.38%，較 111 年同期增加 110,412 度，節電率-11.65%。

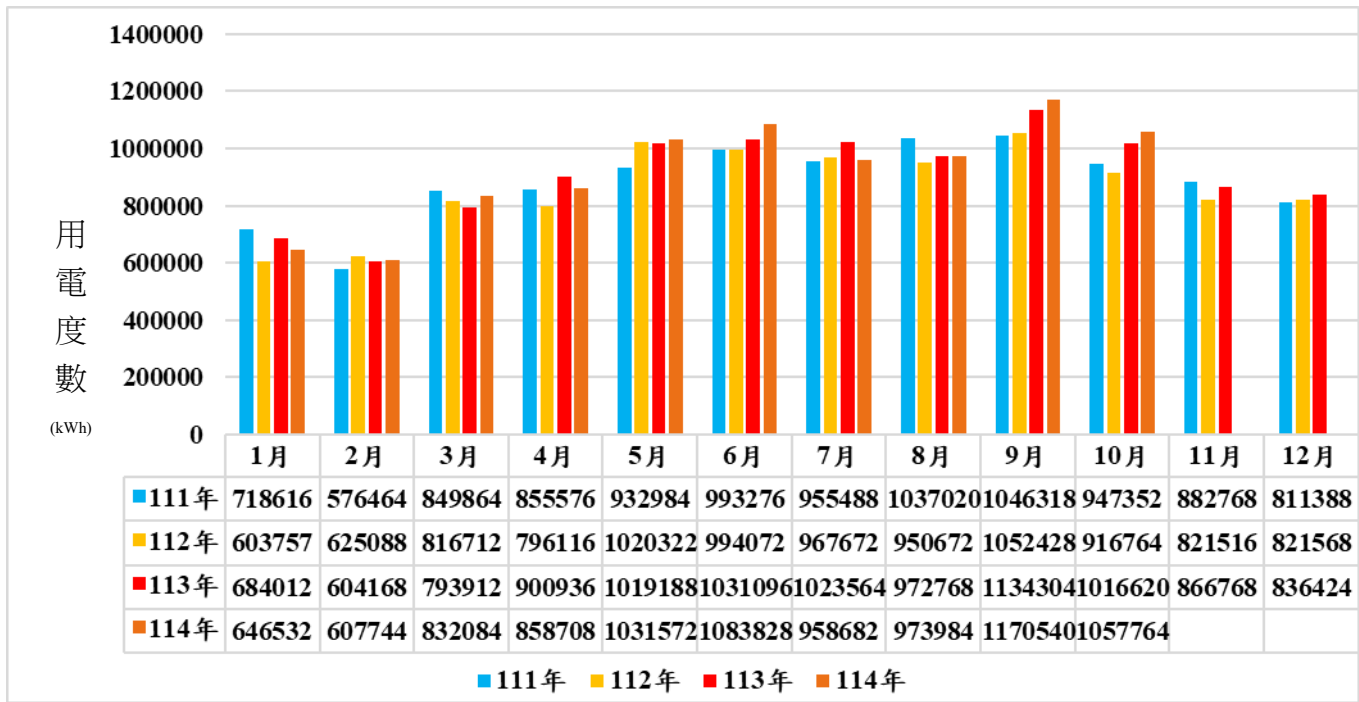


圖 1 111、112、113 年與 114 年全校每月用電度數比較

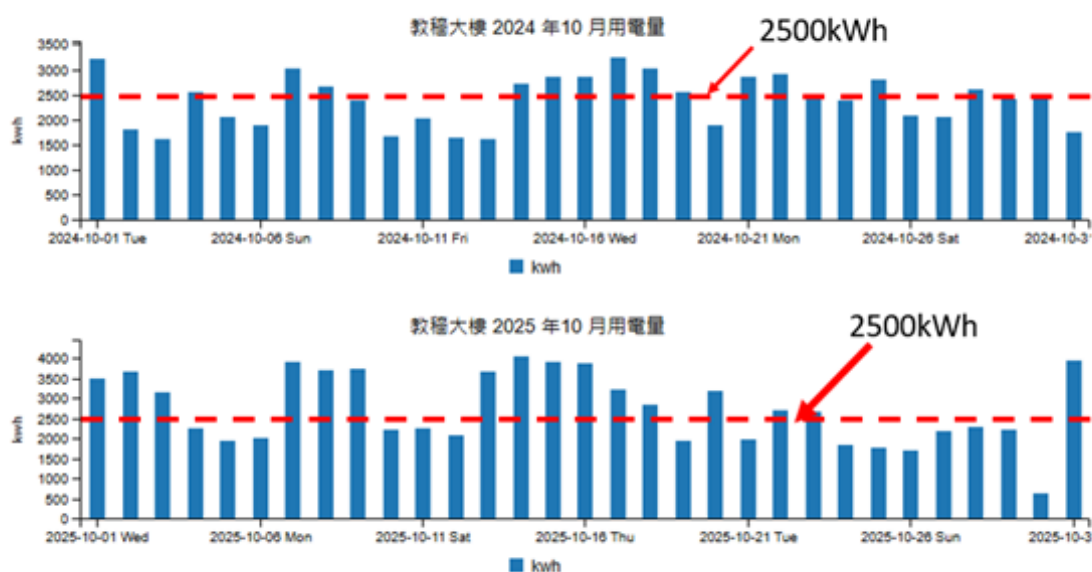
表 1 近三年 10 月份學校的上班天數及平均溫度統計表

10 月份	112 年	113 年	114 年
上班天數	20	22	21
平均溫度	24.2	25.4	25.7

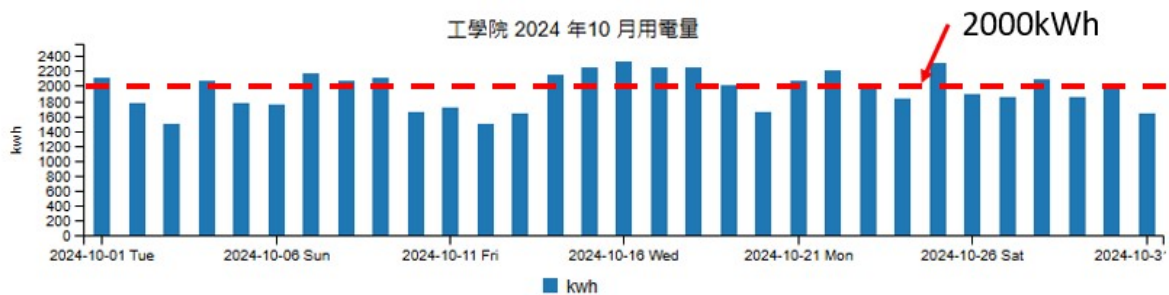
(二)單月用電比較：

- 1.圖 2 為全校各場域 111 年、112 年、113 年與 114 年全校各大樓 10 月用電度數比較圖。
- 2.表 2 為 114 年 10 月與去年同期各場域用電量增減比較表，用電量比率較去年增加較多之場域為：教稿大樓、工學院、時習大樓。

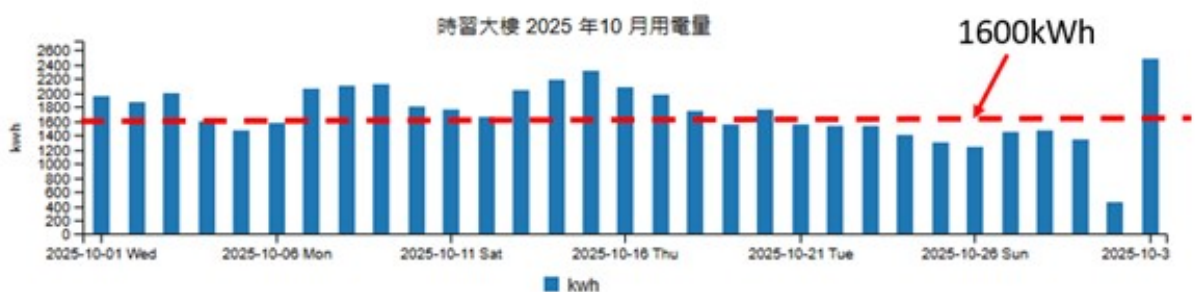
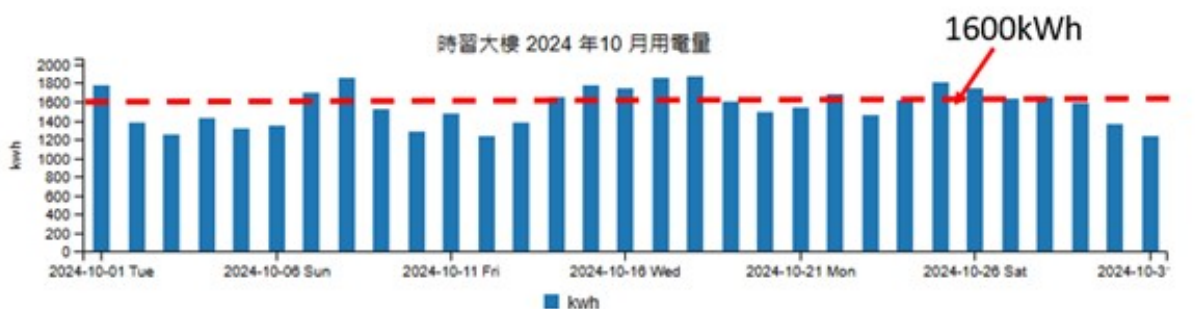
- 教稿大樓，113 年及 114 年 10 月份用電長條圖如下，今年 10 月較去年同期增加 15.12%，今年 10 月前半個多月持續晴天且天氣炎熱，使用冷氣空調時間較長所導致。



- 工學院，113 年及 114 年 10 月份用電長條圖如下，今年 10 月較去年同期增加 14.28%，今年 10 月前半個多月持續晴天且天氣炎熱，使用冷氣空調時間較長所導致。



- 時習大樓，113 年及 114 年 10 月份用電長條圖如下，今年 10 月較去年同期增加 10.4%，今年 10 月前半個多月持續晴天且天氣炎熱，使用冷氣空調時間較長所導致。



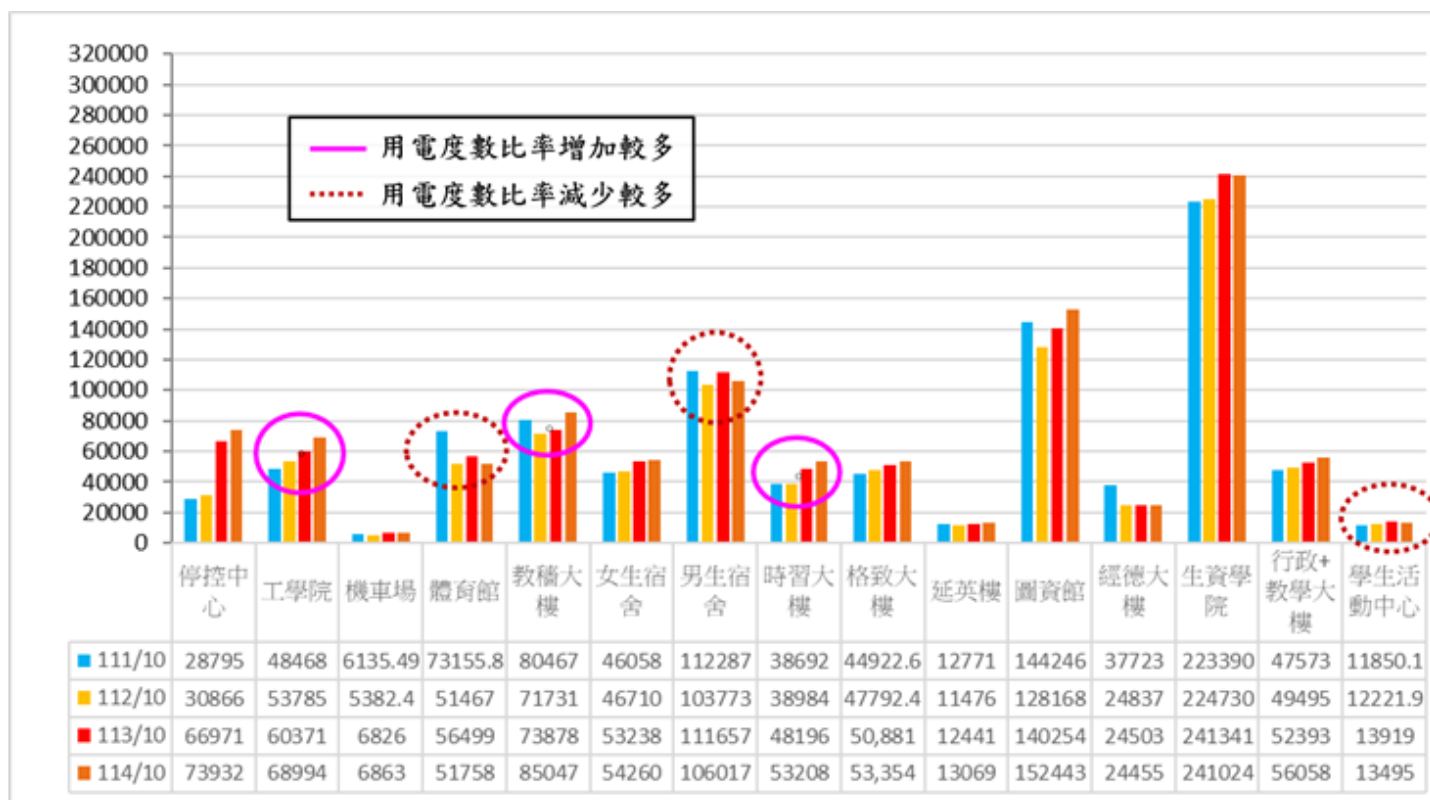


圖 2 111、112、113 年與 114 年各場域 10 月用電度數

註：教穡大樓因 CT 故障，故障期間（111/10～112/11）無電錶數據，故 112 年 10 月用電量以 111、113、114 三年 10 月電量平均值為參考。

表 2 114 年 10 月與去年同期各場域用電量比率增減比較表

用電度數比率增加較多之大樓		用電度數比率減少較多之大樓	
場域名稱	單位 kWh 與去年比較 (增加%差異)	場域名稱	單位 kWh 與去年比較 (減少%差異)
教穡大樓	11,169(+15.12%)	體育館	-4,741(-8.39%)
工學院	8,623(+14.28%)	男生宿舍	-5,640(-5.05%)
時習大樓	5,012(+10.40%)	學生活動中心	-424(-3.05%)

二、用水度數比較：

（一）全年比較：

114 年 9 月用水度數為 17,168 度，與去年同期用水度數 18,379 度相較，減少 1,211 度，節水率 6.59%，如圖 3 所示。

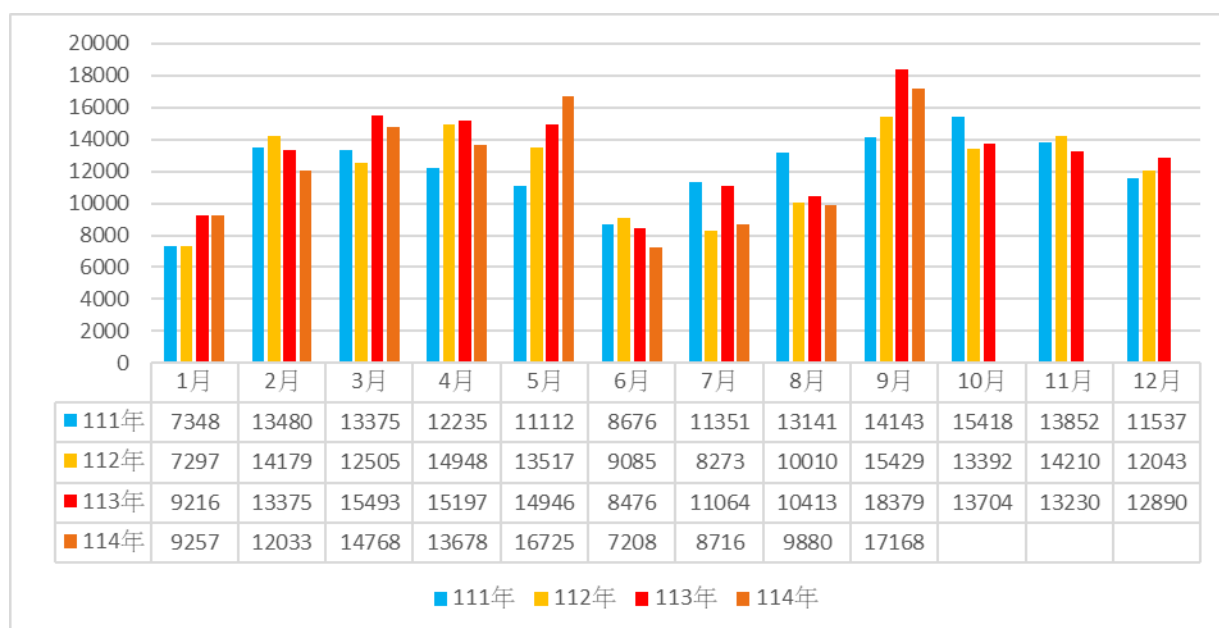


圖 3 111、112、113 年與 114 年全校每月用水度數

(二) 單月用水比較：

圖 4 為 111 年至 114 年之全校各區 9 月用水度數。與去年同期比較，全校總用水度數共計減少 1,211 度。用水量差異較多之場域，如表 3 所示。

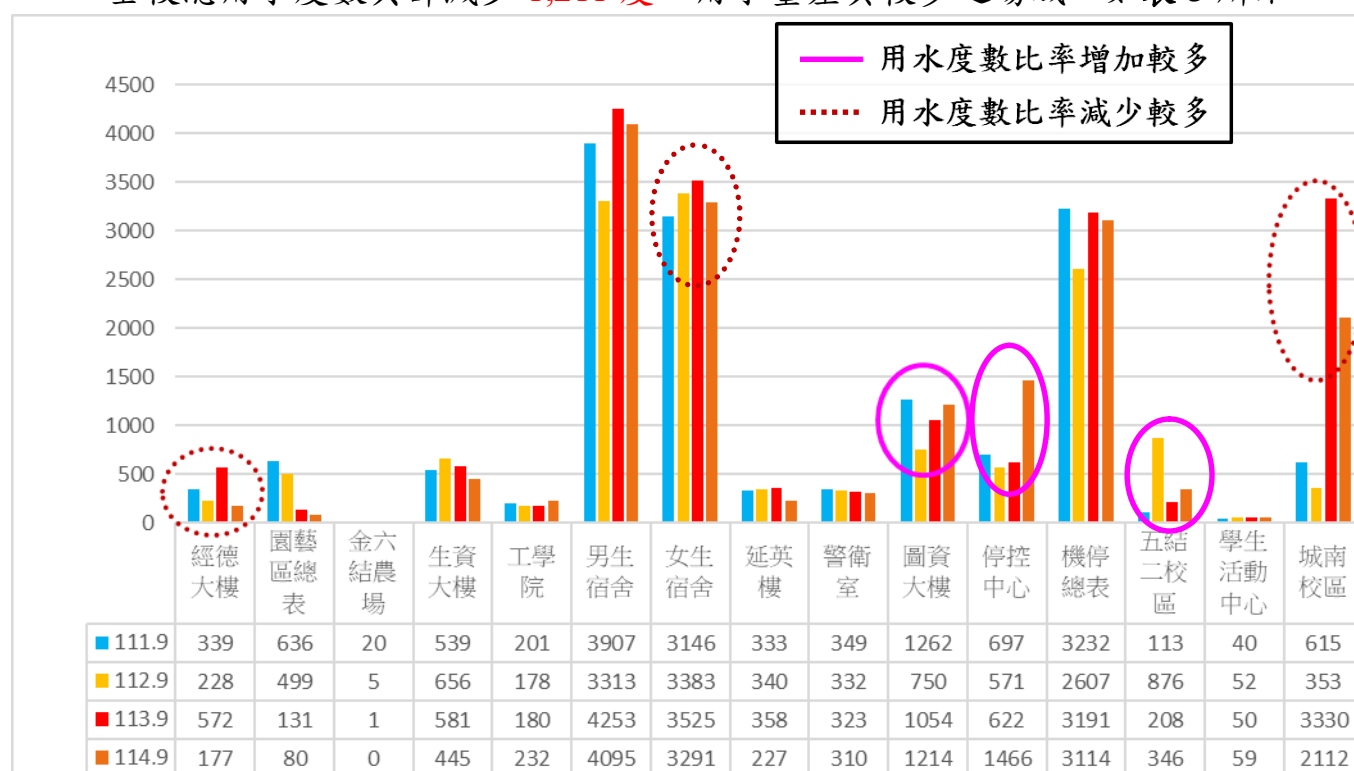


圖 4 114 年 9 月用水度數與 111、112、113 年同期用水度數
(本期計費用水期間為 9/19-10/22，城南校區為 2 個月計費一次)

表3 114年9月各供水幹管用水量與去年同期增減比較表

用水量增加較多之大樓			用水量減少較多之大樓		
場域名稱	單位 (度)	碳排放量 (kgCO ₂ e)	場域名稱	單位 (度)	碳排放量 (kgCO ₂ e)
停控中心	+844	+164.58	城南校區	-1218	-237.51
圖資大樓	+160	+31.2	經德大樓	-395	-77.03
五結二校區	+138	+26.91	女生宿舍	-234	-45.63

註：園藝區總表供水幹管內有溫室、園藝系館、馴化場（溫室、馴化場已於 113 年 12 月拆除）。

機停總表：含體育館、行政+綜合教學、教稿、格致、時習。

圖資大樓：含圖資館、語言中心、通識中心、食品工廠、人管院、校友服務中心、芳名牆水池

表3 為 114 年 9 月與去年同期各場域用水量增減比較表，其中停控中心因地下室養殖實驗室用水增加所致；圖資大樓 10/9 晚間開始有漏水情形，並於 10/11 上午 8 點開館後停止漏水，應是廁所水龍頭未關妥所導致；五結二校區部分，經詢問管理單位黃稚惠承辦，說明正常使用並無漏水情形。

三、單月用油比較：

111 年至 114 年各月用油量，如圖 5 所示。114 年 10 月用油(95 無鉛＋超柴合計)為 540.84 公升，與 113 年同期用油 319.75 公升相較，增加 221.09 公升，行駛公里數約為 6,490.08 公里，碳排放量約為 1,276.38kgCO₂e。

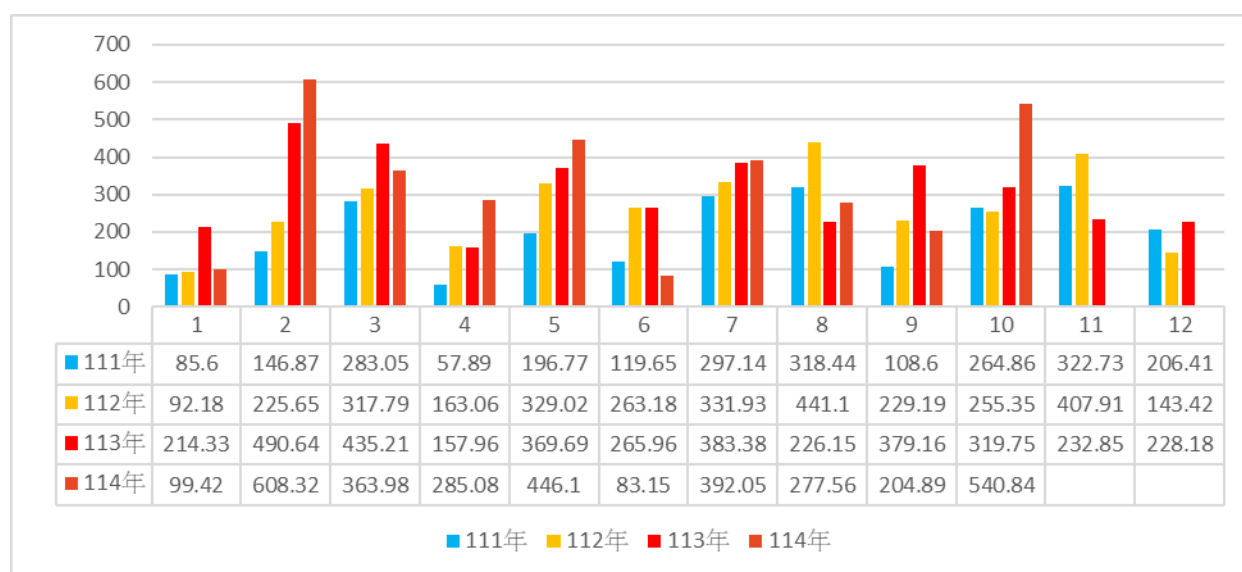
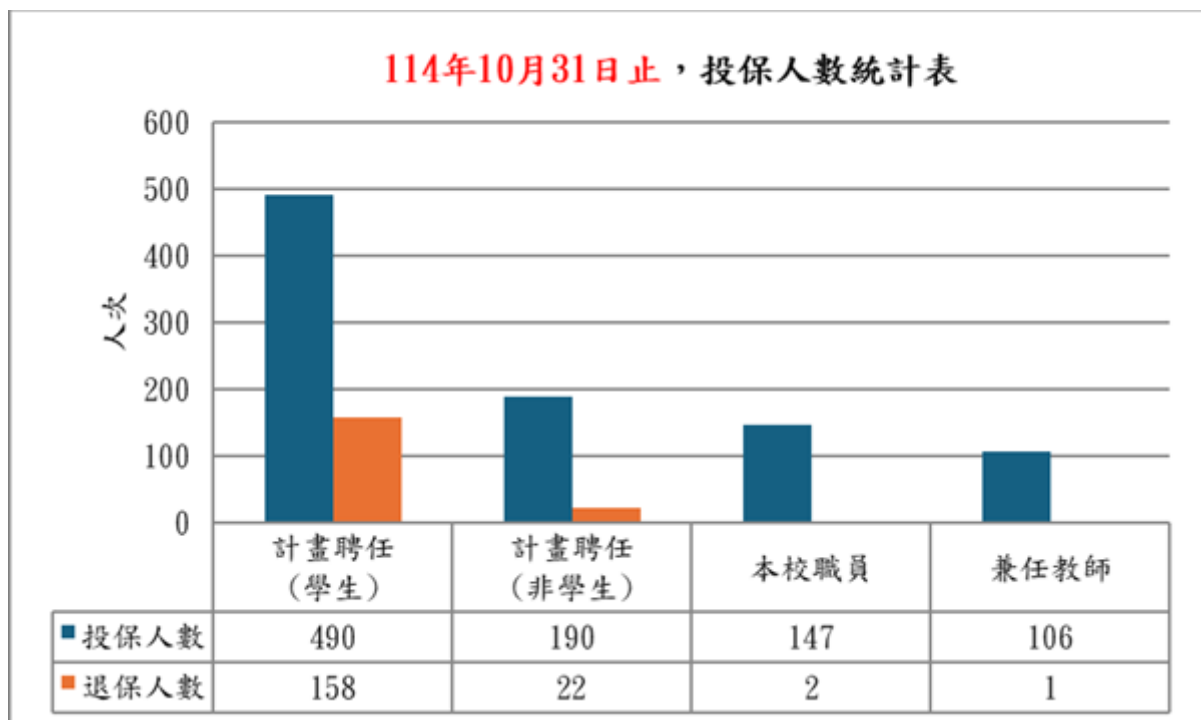


圖5 111 年至 114 年各月用油量

◎事務組

- 一、依據勞動部公告：自 114 年 1 月 1 日生效，修正每小時基本工資為新臺幣 190 元，每月基本工資為新臺幣 28,590 元。各單位進用人員欲辦理調薪作業，依勞工保險條例第 14 條第 2 項規定，其調整均自申報日之次月 1 日生效，例如：**114 年 12 月調薪，請於 114 年 11 月 24 日前**送件至本組辦理調薪申報。
- 二、請進用單位注意進用人員**約用迄日**，如提前離職或進用期間變更進用身分(如勞僱型轉換獎助生人員)**務必辦理退保作業**，近期尚有忘退保情形發生，請進用單位務必注意時效，避免影響被保險人權益。若未於離職前辦妥退保，則因逾期退保衍生之一切費用(含個人及雇主負擔金額)由被保險人、用人單位或計畫主持人自行負擔。
- 三、**辦理本校勞、健保 114 年 10 月 31 日止目前納保人數，總計 933 人。**



- 四、依據「兒童及少年福利與權益保障法」、「身心障礙者權益保障法」、「停車場法」、「孕婦及育有六歲以下兒童者停車位設置管理辦法」及「身心障礙者專用停車位設置管理辦法」之規定，**未具有相關停車之識別證明者不得停放婦幼及身心障礙者專用車格**；因事務組近來巡查發現，未具相關證件而占用身心障礙停車格、婦幼車格情形日益嚴重，請全校師生務必遵守相關法令。事務組將不定期巡查拍照，並依規定向宜蘭縣政府進行通報查處。經主管機關查證屬實者，依停車場法第 32 條及第 40-1 條規定，處新臺幣六百元以上一千二百元以下罰鍰。**自 112 年 4 月份起依法主動拍照蒐證後，函請宜蘭縣政府依規定處罰。**

五、本校汽、機車停車場自 110 年底全面更換為車牌辨識系統以來，**屢次發生有駕駛人以跟車、冒用他人車牌影像或懸掛偽、變造車牌等方式**，不當進出本校停車場；本組已查獲多次且於出入口處張貼相關宣導標語，仍經常發生相關案件。因**該等行為已該當刑法第 339-1 條詐騙收費設備之詐欺罪嫌**，請各班導師對學生加強宣導，以免違反校規及觸犯刑事法律。

六、女中路段**更新設置監視器 14 具**，分別配置於女宿西側機車停車場、工學院、電資二館及地下停車場 1~4 號門等 7 處出入口，每處 2 具。。

七、校園內及圍牆周圍出入口設置緊急求救按鈕位置圖請參閱相關網址連結：
<https://www.niu.edu.tw/p/405-1000-1835,c1051.php> (請切換至「校總區_緊急求救鈴(含哺乳室)」中查詢)。

八、本校地下停車場為符合政府法令，接受交通部公路局補助辦理公共充電樁計畫，設置電動車充電專用車位，**快充車位 12 處(50KW)、慢充車位 3 處(7KW)**，業已施設完成；目前俟台電外線施工接電完成並經驗收後，即可提供使用；施工期間造成不便與影響，非常感謝大家的容忍與配合。

九、各單位給予本校「一小時停車券」予來賓時，煩請提醒持券來賓**先至駐警室抵扣**，避免勞煩來賓走至地停後又需折回一樓駐警室折抵。

十、本校各單位在每月核給額度內免收停車費；額度外由事務組於每月底統計各單位停車費，通知各單位知悉，並按月從各單位業務費扣繳。

實施核給各單位每月免費停車票券後，仍超過額度收入金額統計表：

年/月	1 月	2 月	3 月	4 月	5 月	6 月	7 月	8 月	9 月	10 月	11 月	12 月	合計
107 年	90	0	2460	900	1740	1140	3540	720	870	2400	1440	390	15690
108 年	1350	0	2010	1260	3330	1590	2640	60	690	450	570	300	14250
109 年	180	0	900	1080	2130	3600	2490	930	660	3120	6000	2850	23940
110 年	150	1020	870	1140	0	150	840	60	780	2130	2100	4260	13500
111 年	1860	90	4800	300	510	390	360	180	4200	4290	4710	7170	28860
112 年	270	1590	8160	900	4170	1950	1170	3150	1110	3360	4290	4890	3501
113 年	450	270	2370	3120	3960	6570	5100	0	510	1260	4290	3180	31080
114 年	0	510	1650	930	1140	2520	4980	330	450	1050			13560

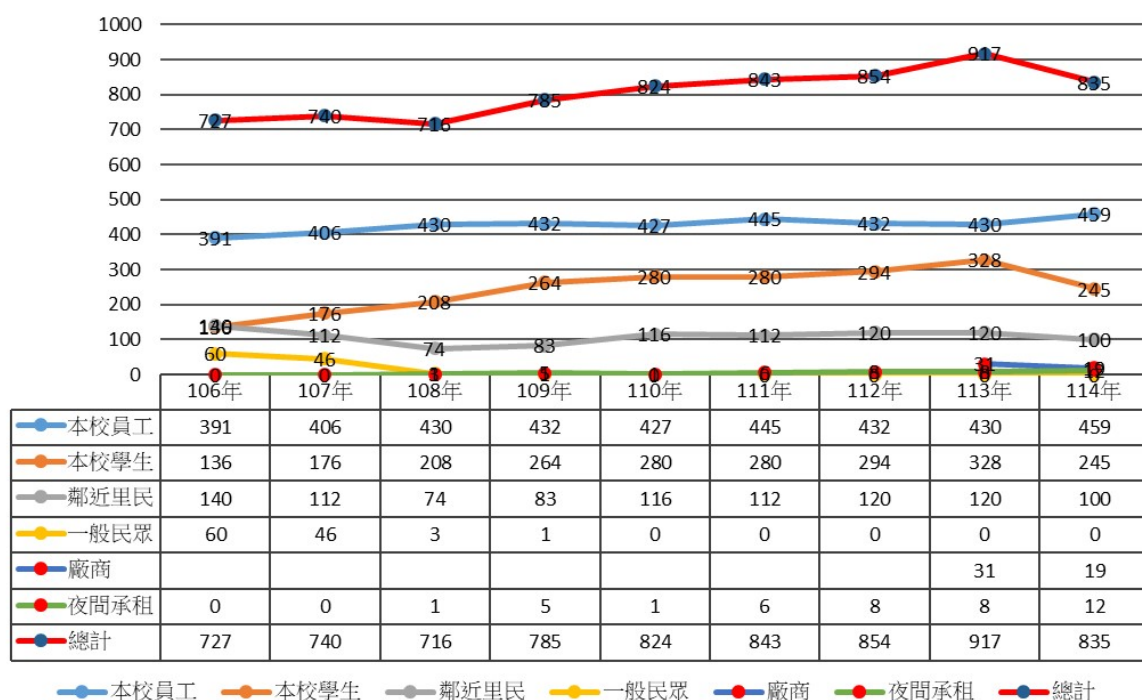
十一、114 學年辦理本校地下室機車停車場停車如下表：

114 學年度機車停車場承租統計（單位：部）				
學期制	學年制	合計	機車停車位總數	申辦停車比率%
54	1507	1561	1042 (107 年 6 月地停增設 56 個) (110 年 12 月女舍後方增設 72 個)	150%

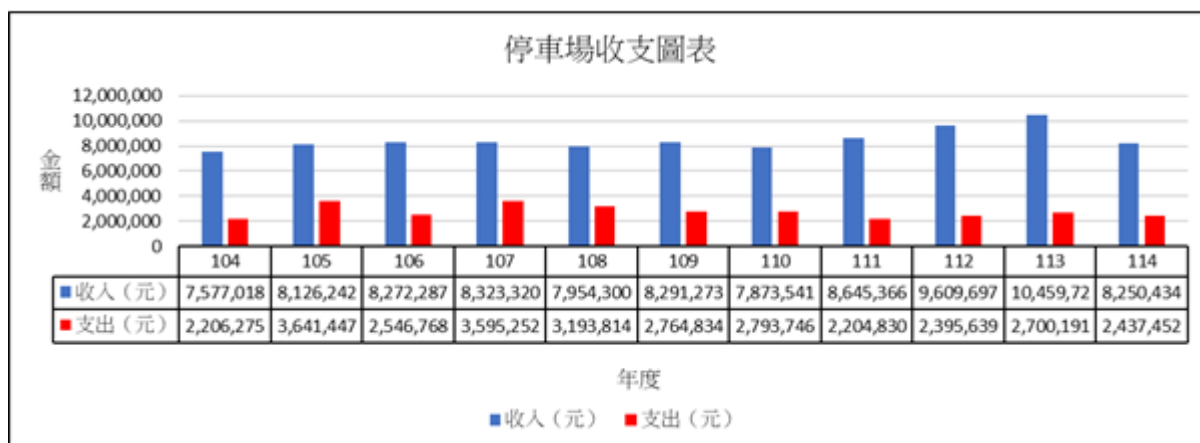
十二、114 年 10 月 31 日止，辦理本校地下汽車停車場（車位數 400）停車如下表：

員工汽車數輛 459				學生汽車數輛 245			
在職	退休員工	公務車 (含計畫用車)	空大	停 24H (150 名)	日間 07:00-24:00 (25 名)	夜間(不限名額) 16:00-07:00 (六、日停 24 小時)	114 學年承租未到約
436	12	8	3	142	11	25	67

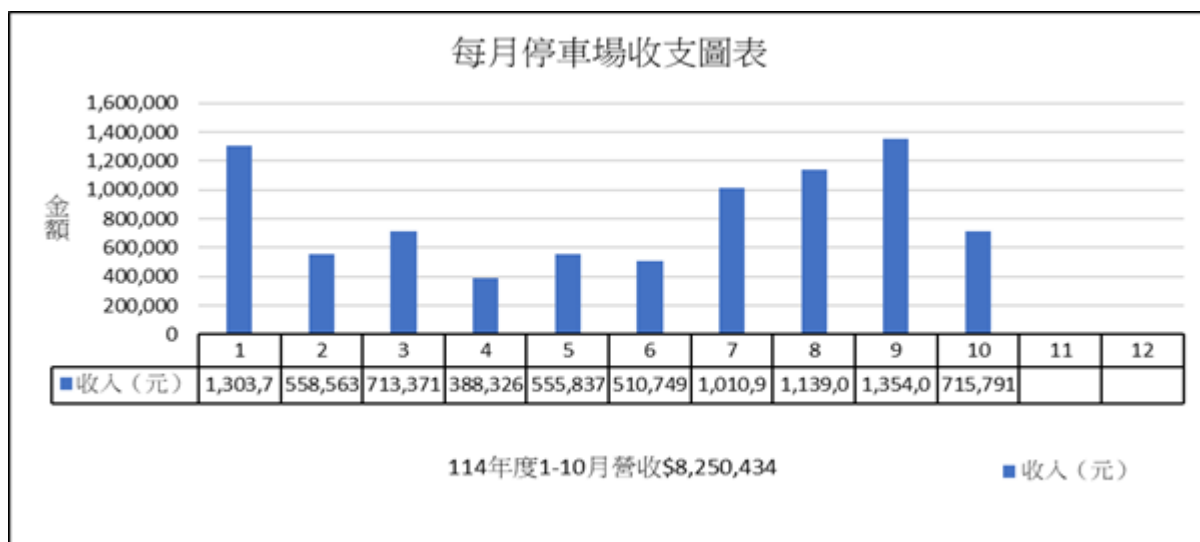
定期制承租人數增長統計表



十三、截至 114 年 10 月 31 日地下汽、機車停車場歷年收支圖表如下：



114 年度每月營收：



十四、本校場地外借收支報告如下：

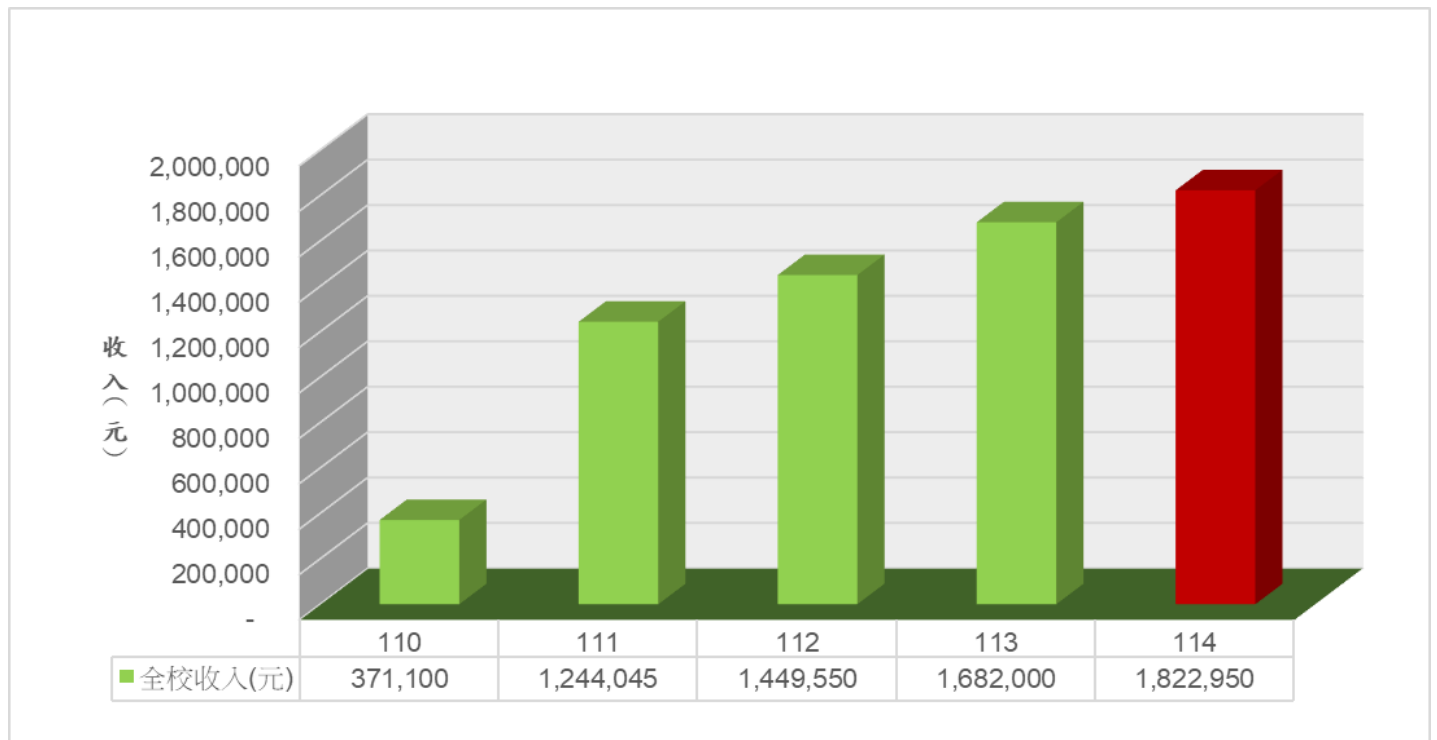
(一) 114 年場地外借收支狀況表 (統計至 114 年 10 月 31 日止)：

全校收入 (A)	全校假日 加收 (B)	校務基金 收入 (C= (A-B) *45%)	總務處 可分配額 (D= (A-B) *15%)	總務處 假日加收 (E)	總務處 場地收入 (F=D+E)	總務處 支出 (G)
1,822,950	111,000	770,378	256,793	16,000	272,793	84,689

說明：

- 1.場地收入 45%充作校務基金，其餘 40%及加收費用分配管理單位運用，15%分配總務處運用。
- 2.支出僅列計總務處，其他場地管理單位支出由各單位自行控管。

(二) 場地外借歷年收入統計 (統計至 114 年 10 月 31 日止):



說明：110 年受新冠肺炎疫情影響，收入銳減。

◎出納組

- 一、114 年基本工資為 28,590 元，二代健保補充保費費率仍維持為 2.11%，二代健保補充保費之扣取「給付日」依「全民健康保險扣取及繳納補充保險費辦法」第二條為實際給付、轉帳給付或匯撥給付之時，請留意個人補充保費同日給付同一人同性質多筆款項，易被視為同一筆合併計算並扣繳。
- 二、建置學雜費資料整合平台，將由圖資館系統組協助建置平台，教務處、學務處、國際處、智農專班等各單位需將製作繳費單資訊依出納組提供之格式，上傳至資料整合平台，並由出納組登入平台審核後，介接至學雜費處理系統產出學雜費繳費單。目前已完成大綱討論，預計 114 年度 12 月底前完成平台測試，114 學年度第 2 學期上線使用學雜費處理系統產出繳費單。
- 三、民法修正滿 18 歲為成年，自 112 年 1 月 1 日起，18 歲以上成年人即可至金融機構或郵局，持雙證辦理開戶事宜。
- 四、請各單位於取得發票或收據時應儘速辦理核銷，以加速公款支付。各單位辦理預開收據作業時，應積極稽催並追蹤控管，儘速辦理公款收入，以利出納會計業務查核及健全收據管理。
- 五、請各單位於請購注意以下事項：
 - (一)「編輯受款人」資料時，請確認款項是否已代墊，若為代墊時請於「代墊」處打鈎，匯款將匯入代墊者帳號，若沒有代墊，則為匯款至單據廠商之帳戶。
 - (二)編輯「發票/收據號碼」時，請正確鍵入發票號碼(如：RT1111111)，如為收據，請空白；編輯「發票/收據日」時，請正確鍵入發票或收據日期(如：1080101)；請將所有憑證浮貼，勿貼到發票號碼及金額，以利核對系統資料以及廠商查詢的正確性。
 - (三)各項採購案與講座鐘點費等屬性不同，請分開請購及分開核銷。
- 六、請各單位在請購、聘任(用人整合暨保費管理系統)系統中，確認受款人之帳戶、帳號等資料，以利匯款作業之正確與效率。
 - (一)請購系統：
 - 1.若於請購系統新增帳號時，請依系統跳出之欄任填入資料，列印時，若在身份證或統一編號前有「※」(例：※02415271 或※F22001****)，代表本校出納系統中尚無此筆帳號資料，請務必附上其存摺影本建立帳戶資料(請勿提供提款卡)。
 2. 因請購系統未提供修改功能，若需更改帳戶資料，請於受款人帳戶資訊修

正後核章，並檢附新存摺影本。

(二)聘任系統：若為新增帳戶或須修改帳號，系統將會產出「國立宜蘭大學出納組支付款項帳戶資料新增或變更申請表」，請依系統產出之流程，加會出納組建立帳戶資料。

(三)若購案中將有大量在本校無帳戶資料的受款人，請於請購前先將受款人帳戶資料送至出納組建檔。

(四)當廠商或個人帳戶需要建立或資料更動時，請至出納組之「表單下載」下載「支付款項入帳資料」表格(分成個人與廠商使用)，填寫後並將清晰之欲匯入帳戶摺存封面影本貼於表單上(請務必含有銀行別、分行名稱)，送出納組建立或修改資料。

(五)如有改名者，請當事人速至開戶之金融機構申請更名，並儘速帶新存簿影本至出納組辦理變更帳戶名稱。

七、各單位在聘請外籍人員給予演講、出席、主持、日支生活、審查等多項費用時，請注意稅務問題以免造成損失，請於聘請外籍人員或旅外台籍學者時特別留意出納組網站「所得稅資訊」相關公告訊息，若有疑問請各單位及老師請務必於尚未延聘前即先與出納組連繫(分機：7248 周漢潔小姐)。

八、依就業服務法第 43 條，外國人(非本國籍)需要「工作許可證」方可在台工作，請於銷核時檢附正確並於效期內之工作許可證、居留證，學生加附當學期已蓋註冊章之學生證正反面影本，並就源代扣所得稅(達基本工資 1.5 倍以上，需扣繳所得稅 18%，未達基本工資 1.5 倍則需扣繳 6%之所得稅)。

九、依據就業服務法第 79 條規定，中華民國國民兼具外國國籍(即雙重國籍)且未在國內設籍者，應比照外國人規定必須申請工作許可。

十、外國人若未依規定申請並取得工作許可證，受僱為他人工作，將被處以新台幣 3 萬元以上，15 萬元以下之罰金，並可能喪失居留資格，需立即出境(第 68 條)。另依就業服務法第 63 條規定：雇主聘僱未經合法申請工作許可之外國人，處新台幣 15 萬元以上 75 萬元以下罰鍰。

十一、本校請購系統中補充保費及所得稅之代碼為：「機關補充保費」為 ABC001；「所得稅」為 ABC002；「個人補充保費」為 ABC003。

◎經營保管組

- 一、本校同仁使用學校財產(含動產及不動產)與校外合作時，應依程序知會本組。
- 二、本組進行空間盤點時，發現部分公共空間由使用單位自行隔間另作他用與原使用執照用途不符，將依規定辦理後續事宜。
- 三、本(114)年度財物盤點將於 114 年 5 月起進行，煩請各單位之財產管理人先自行確認所管財產及對應財產標籤，以利後續複盤。
- 四、金六結農場，未來規劃作為多功能教育園區，配合使用需求，刻正辦理使用分區變更中(原使用分區為「兒童遊樂場用地」)。
- 五、民權眷舍新建工程及歷史建築修復皆已完工驗收，俟台電送電後即可辦理後續招商，刻正研擬招商策略中。
- 六、本學期延英樓住宿申請作業已於 8 月 18 日辦理結束，下學期如有空房，將依本校「教職員宿舍調配管理要點」，於明(115)年 2 月 1 日至月 10 日開放申請，並依積分決定住宿人員。
- 七、場地外租部份：
持續辦理自動販賣機、銀行提款機、洗衣烘乾機、宜蘭郵局、郵局 I 郵箱、米樂餐廳、中華電信、遠傳通訊、台灣大哥大、台灣之星等基地台設置、太陽能光電系統設置、本校員生消費合作社、財團法人黃大魚文化藝術基金會、民權眷舍旁停車場、宜大紅樓(康是美、築間幸福鍋物、吐司男、利達 3C(Gigastone))、男生宿舍統一超商智販機、女生宿舍統一超商智販機、喜浪鐵沐料理廚坊(羅東晶園會館)、德昌股份有限公司(麥當勞)、神農市集等場地外租，以增加本校校務基金收入。
- 八、停控二樓米樂餐廳營業期間，1.本校教職員工生來店用餐憑證享有 9 折優惠(含桌菜、年菜、單點)。2.114 年 10 月底前宜大教職員工生享有免收服務之優惠。
- 九、喜浪鐵沐料理廚坊(原民料理)，營業期間本校教職員工生來店用餐憑證享有 9 折優惠。
- 十、五結校區太陽能牛棚業於 113 年 5 月 22 日決標，預計於 115 年 1 月底前建置完成(原預計 7 月底建置完成，因縣內送審案過多，致台電審查時程延誤)，預期完成後可提供學校牛隻養殖空間及增加校務基金收益。
- 十一、體育館、教穡大樓、行政大樓及停控中心等 4 棟建築物屋頂裝設太陽能光電系統招租案，已於 2 月 10 日決標，預計於 115 年初前建置完成，預期完成後可增加校務基金收益。
- 十二、五結校區 BOT 案於 112 年底啟動，前置作業計畫於 113 年 6 月 7 日決標予大溢企業管理顧問，114 年 2 月 10 日至 4 月 15 日公開徵求民間自提，僅一家廠商提出自提方案，目前辦理初審階段中，俟審查結果辦理後續公開招標，預計於 115 年初前完成簽約，完成後可增加學校產學合作機會及校務基金收益。

◎採購組

一、辦理採購招標統計如下：

(一) 採購招標 (詳見統計圖表)：

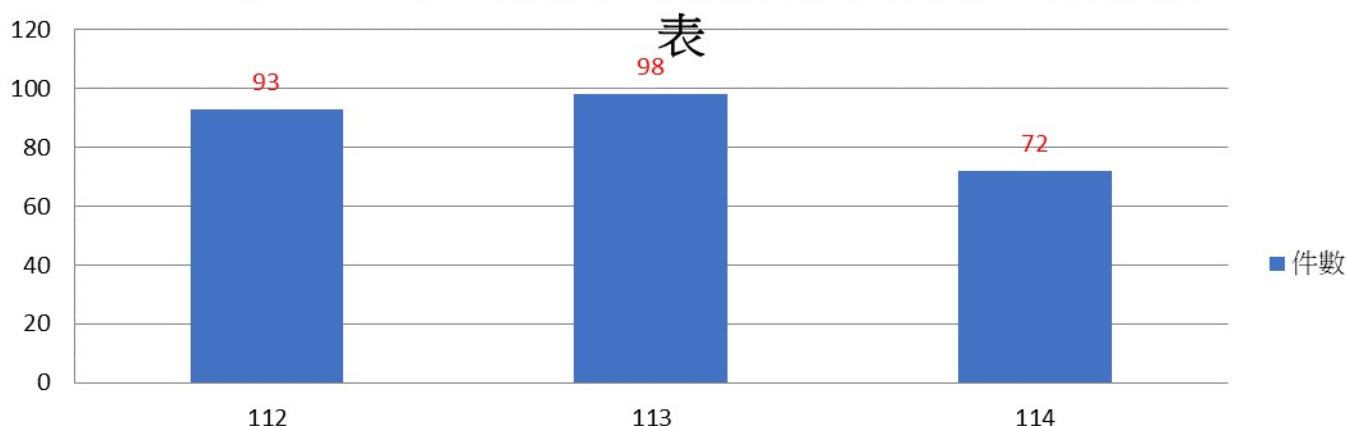
▶112 度共 93 件，採購金額合計 3 億 5,258 萬 4,973 元。(統計至 112 年 12 月)

▶113 度共 98 件採購金額合計 8,844 萬 2,802 元。(統計至 113 年 12 月)

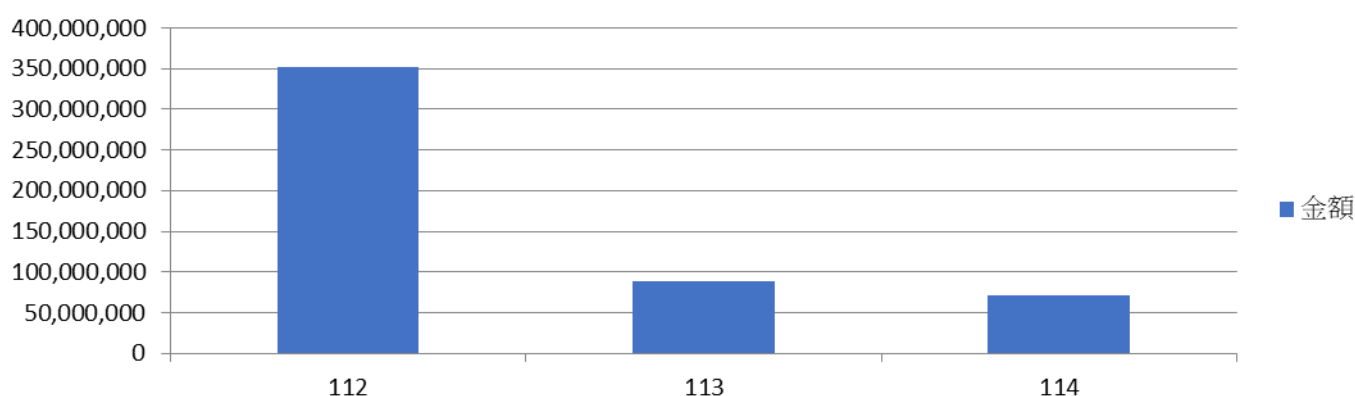
▶114 度共 72 件採購金額合計 7,087 萬 9,492 元。(統計至 114 年 10 月)

單位	112 年		113 年		114 年		備註 (件數 比率)
	件數	採購金額	件數	採購金額	件數	採購金額	
人事室	3	1,152,674	3	1,181,360	1	342,114	
人管院	0	-	3	4,443,003	3	2,900,986	
工學院	18	11,408,070	17	8,526,681	14	11,556,494	
生資院	23	16,682,445	21	12,872,550	16	8,401,609	
研發處	4	1,952,000	3	1,756,600	3	2,540,000	
教發中心	0	-	0	0	0	-	
秘書室	1	510,000	0	0	1	900,000	
學術副校長室	1	1,800,000	0	0	0	-	
國際事務處	0	-	0	0	0	-	
教務處	1	291,000	3	1,581,000	4	2,922,150	
博雅學部	0	-	0	0	0	-	
電資院	3	1,056,700	5	2,381,600	2	1,054,032	
圖資館	16	39,549,768	12	10,350,660	8	11,655,286	
學務處	5	18,920,430	4	6,822,545	4	19,339,842	
環安衛中心	5	3,028,246	3	3,659,594	1	466,847	
總務處	13	256,233,640	23	31,197,209	15	8,800,132	
主計室	0	-	1	3,670,000	0	-	
合計	93	352,584,973	98	88,442,802	72	70,879,492	

112年至114年10月份各年度採購案件公告件數統計



112年至114年10月份各年度採購案件公告金額統計



(二) 共同供應契約採購：114 年 10 月 31 日總計 308 筆。

(三) 114 年總綠色採購達成率：98.3%(>95%；達標)

二、依工程會令自 112 年 1 月 1 日起，小額採購金額為新台幣十五萬元以下；公告金額：工程、勞務及財物採購為新台幣一百五十萬元。查核金額：工程及財務採購為新台幣五千萬元，勞務採購為新台幣一千萬元。

三、111 學年度第 12 次行政會議 112 年 4 月 11 日通過授權自行採購及各單位主管代為決行之分層方式如下：

(一)部門經費：「小額採購金額 15 萬元(含)以下」之請購案，授權一級單位(院、處、室)主管代為決行，並由請購單位自辦採購後，檢據辦理核銷付款。

(二)計畫經費：

1.「小額採購金額 15 萬元(含)以下」之請購案，授權系所主管代為決行，並由請購單位自辦採購後，檢據辦理核銷付款。

2.15 萬元至 30 萬元之請購案，授權一級單位（院、處、室）主管代為
決行，**15 萬元以上採購為非自辦採購，務請送至採購組辦理採購程序。**

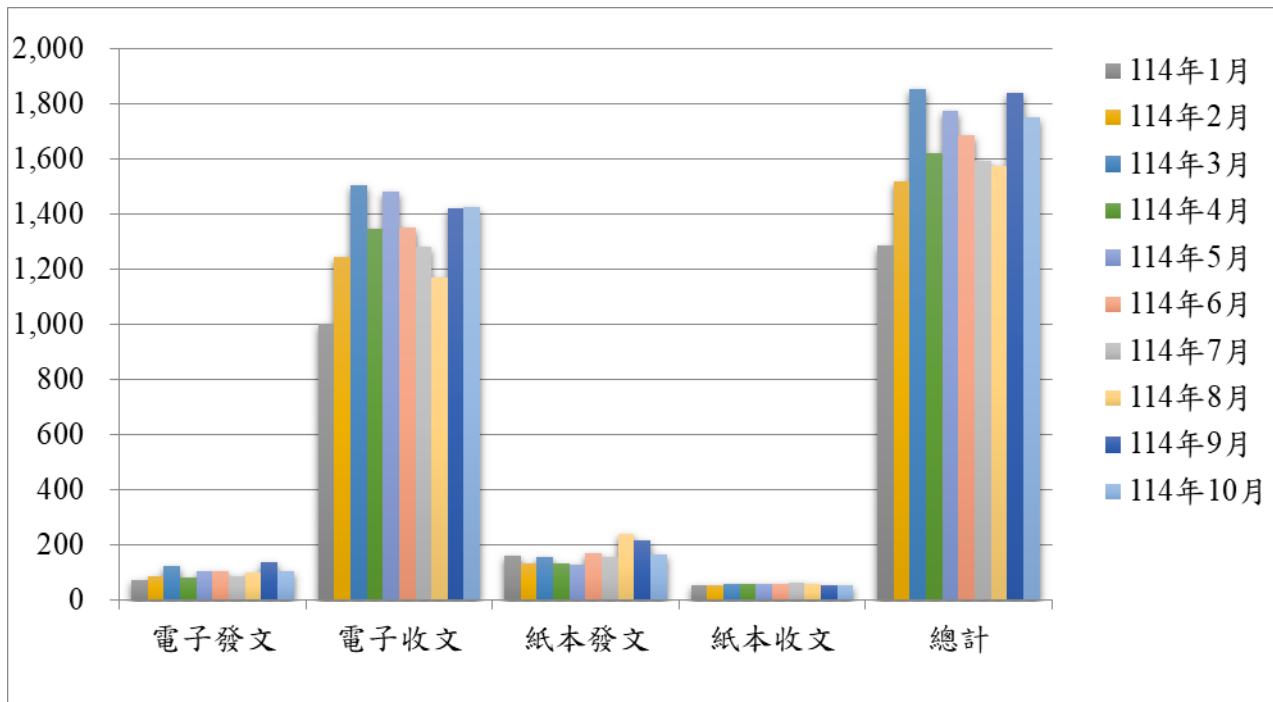
(三)請購資通產品(例：影印機、印表機、投影機、桌上型電腦、筆記型電腦、
伺服器、物聯網、門禁系統、高階電腦、監視系統、軟體及資訊系統等)，
請加會圖資館；請購節能設備(例：冷氣機等)請加會營繕組。

- 四、本校各單位辦理同性質、類型、供應商之採購，敬請預作規劃儘量採統一、併案方式採購，以避免違反分批採購規定。
- 五、台灣銀行共同供應契約項目應依規定優先適用採購，若其無法符合使用需求或價格明顯偏高等事由而不採用時，應於請購單敘明具體事由依請購授權流程簽准後始得辦理。如依共同供應契約實施辦法第 6 條第 2 項規定，機關利用共同供應契約辦理採購，如需附加契約以外之標的者，應與訂購標的相關，且附加採購金額不得逾公告金額十分之一及訂購標的之金額。如附加契約以外標的之採購金額未逾公告金額十分之一，因該附加標的屬小額採購，機關可依中央機關未達公告金額採購招標辦法第 5 條規定，不經公告程序，逕洽廠商採購。
- 六、為配合政府綠色採購政策，共同供應契約請購案，應採購有「環保品項」之產品，如購買非環保產品，應於請購單敘明具體事由依請購授權流程簽准後始得辦理。
- 七、各單位辦理採購案件如涉及系統開發的案件請務必要加會圖資館協助規格需求書的訂定、審查；以提升採購品質及效率並減少爭議。
- 八、為撙節經費使用採購效能，授權自辦小額採購案件應依權責確實訪議價，逾零用金限額 1 萬元不得代墊。依規定單據金額逾 1 萬元應由本校逕付受款人，如因業務特殊需先行墊付者，請填寫『**逾一萬元代墊款項申請表**』表併同請購單送主計室，所代墊款項俟完成請購案報銷程序後，再由校方撥還墊款人。
審計處稽核錯誤態樣：意圖規避逾 1 萬元以上不得代墊之規定，由同一廠商同一日期開立不同品項之 1 萬元以下發票而分別先行代墊款項，化整為零未依程序申請代墊。。
- 九、政府採購法第 14 條規定：「機關不得意圖規避本法之適用，分批辦理公告金額以上之採購...。」及中央機關未達公告金額採購招標辦法第 6 條規定：「機關不得意圖規避本辦法之適用，分批辦理未達公告金額但逾公告金額十分之一之採購。」機關辦理採購不得意圖規避採購法規之規定，化整為零分批辦理採購。
錯誤態樣：意圖規避法規之適用而將案件化整為零招標，例如：辦理採購案時，已知後續有同類案採購且有預算，並無得分別辦理之法令依據，而違法分批辦理。
- 十、為避免機關與被刊登政府採購公報之廠商成立契約，各單位應於**採購決定通知廠商或訂購前**，應上政府電子採購網查察廠商有無採購法第 103 條第 1 項規定情形（即為刊登「拒絕往來廠商」之情形）。請各單位於**小額採購請購前**，應先上網查詢廠商是否屬於「拒絕往來廠商」。(請購單已修正，無需另附查詢結果)

◎文書組

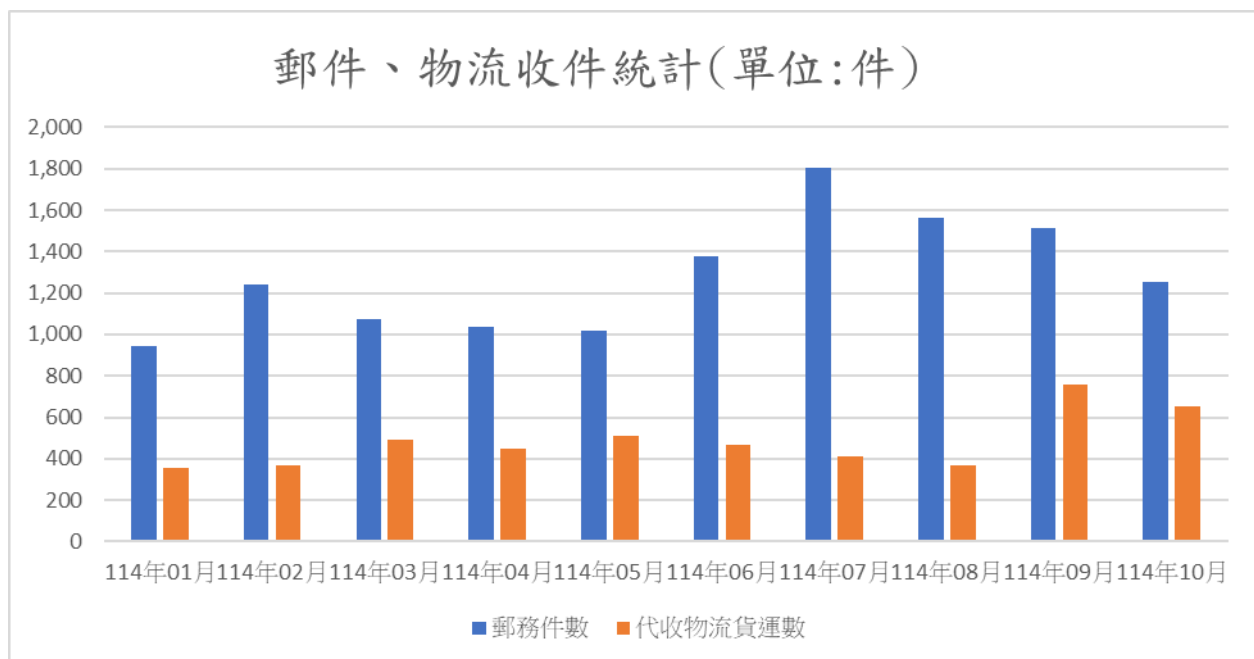
一、本校 114 年 1-10 月公文數量統計

月份	電子發文	電子收文	紙本發文	紙本收文	總計
114 年 01 月	73	1,002	160	53	1,288
114 年 02 月	88	1,245	134	54	1,521
114 年 03 月	123	1,507	159	62	1,851
114 年 04 月	85	1,345	132	61	1,623
114 年 05 月	108	1,480	129	58	1,775
114 年 06 月	106	1,351	172	59	1,688
114 年 07 月	86	1,283	159	64	1,592
114 年 08 月	101	1,172	241	62	1,576
114 年 09 月	139	1,423	219	56	1,837
114 年 10 月	106	1,426	168	53	1,753
合計	1,015	13,234	1,673	582	16,504



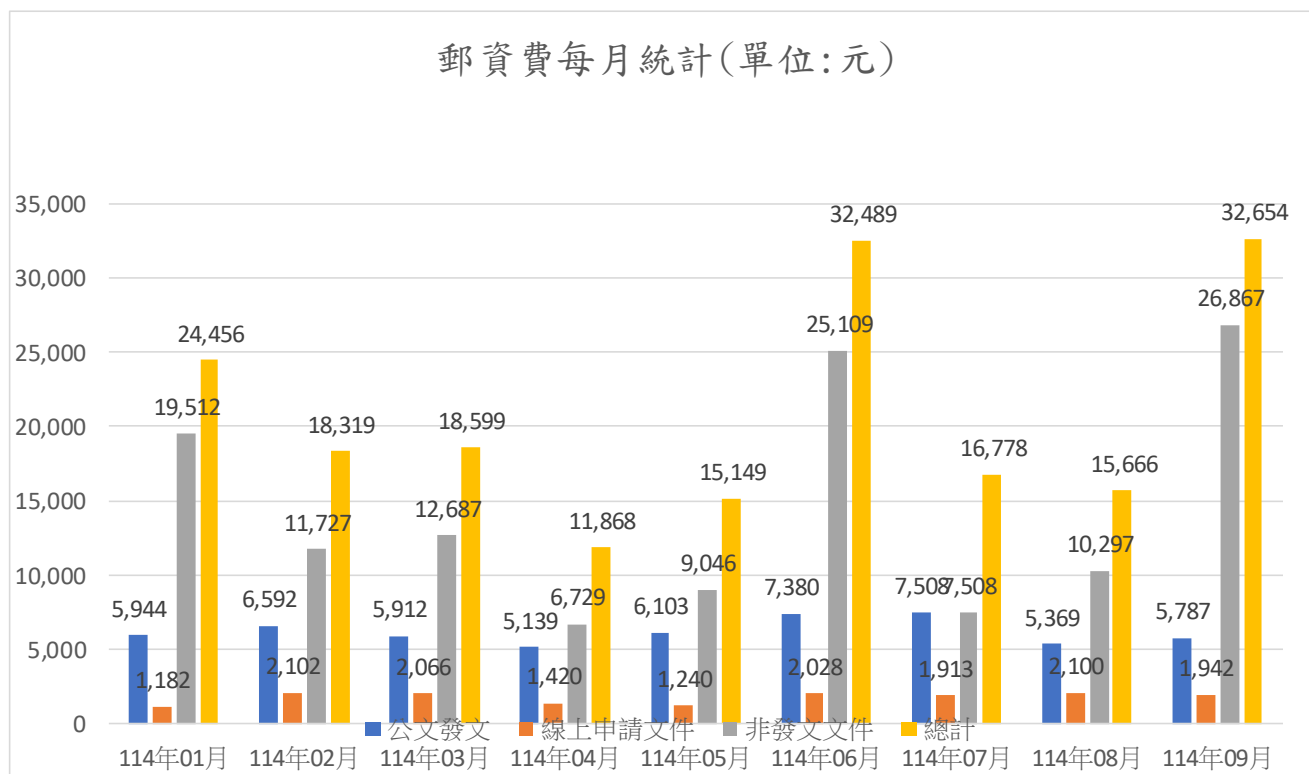
二、本校 114 年 1 月至 114 年 10 月郵件、代收物流貨運收件統計 (單位：件)

月份	郵務件數	代收物流貨運數	合計
114 年 01 月	946	356	1,302
114 年 02 月	1,239	368	1,607
114 年 03 月	1,071	493	1,568
114 年 04 月	1,039	450	1,489
114 年 05 月	1,018	512	1,530
114 年 06 月	1,376	466	1,842
114 年 07 月	1,807	409	2,216
114 年 08 月	1,564	369	1,933
114 年 09 月	1,515	761	2,276
114 年 10 月	1,255	650	1,905
合計	12,830	4,834	17,668



三、本校 114 年 1 月至 114 年 10 月郵資統計（單位：元）：

月份	公文發文	線上申請文件	非發文文件	總計
114 年 01 月	5,944	1,182	19,512	25,456
114 年 02 月	6,592	2,102	11,727	18,319
114 年 03 月	5,912	2,066	12,687	18,599
114 年 04 月	5,139	1,420	6,729	11,868
114 年 05 月	6,103	1,240	9,046	15,149
114 年 06 月	7,380	2,028	25,109	32,489
114 年 07 月	7,508	1,913	7,508	16,778
114 年 08 月	5,369	2,100	10,297	15,666
114 年 09 月	5,787	1,942	26,867	32,654
114 年 10 月	5,712	1,406	15,400	21,112
合計	61,446	17,399	144,882	208,090



四、114 年 1-10 月檔案編目數量統計表(案件層級)

<div> <div>編目情形</div> <div>月份已 歸檔數</div> </div>	一 月	二 月	三 月	四 月	五 月	六 月	七 月	八 月	九 月	十 月	十 一 月	十 二 月	總 計
普通案件歸檔數量	1142	1712	2016	1607	1920	1660	1613	1551	858	2752	0	0	1142
普通案件編目完成量	357	1341	1541	1688	3134	3186	1510	1159	1212	2612	0	0	357
普通案件未編目完成量	0	0	0	0	0	0	0	0	0	0	0	0	0
密件案件歸檔數量	9	6	17	4	15	18	18	9	21	9	0	0	9
密件案件編目完成量	10	6	17	4	15	18	18	9	20	10	0	0	10
密件案件未編目完成量	0	0	0	0	0	0	0	0	0	0	0	0	0
全部案件歸檔點收數量	1151	1718	2033	1611	1935	1678	1631	1560	879	2761	0	0	1151
全部案件編目完成量	367	1347	1558	1692	3149	3204	1528	1168	1232	2622	0	0	367
全部案件未編目完成量	0	0	0	0	0	0	0	0	0	0	0	0	0
紙本全部案件歸檔數量	317	268	328	264	272	222	314	324	315	276	0	0	317
紙本全部案件編目完成量	364	268	328	264	270	222	316	313	325	258	0	0	364
紙本全部案件未編目完成量	0	0	0	0	0	0	0	0	0	0	0	0	0

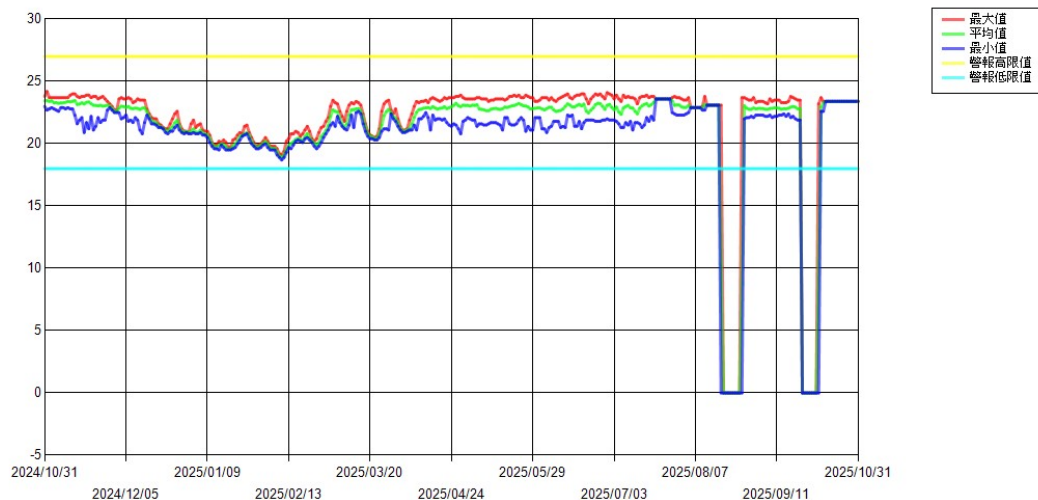
五、114 年 1 月至 10 月份現行檔案（114 年已歸檔）掃描數量統計表：

月份	數量	
	件數	頁數
1 月	309	2,636
2 月	323	2,571
3 月	419	2,383
4 月	1,141	3,569
5 月	1,403	3,963
6 月	1,119	3,238
7 月	951	3,480
8 月	926	2,271
9 月	1,260	4,999
10 月	575	2,263
合計	8,426	31,373

六、113 年 10 月至 114 年 10 月庫房溫度單一測點趨勢圖(單位：°C)：

單一測點報表(1 日):檔案庫房_溫度

2024/10/31 17:06~2025/10/31 17:06



備註：

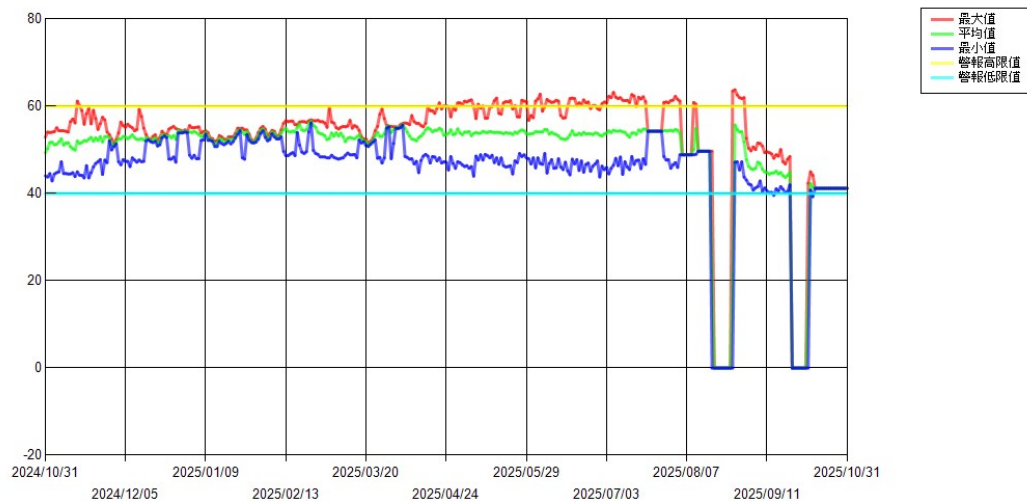
1.依據「檔案庫房設施基準」規定，機關檔案紙質類保存溫度標準為 27°C 以下。

2.8/19-8/26、10/07-10/13 因網路訊號異常，溫濕度監測系統處於離線狀態，故數據有呈現為零的情形。

七、113 年 10 月至 114 年 10 月庫房相對濕度單一測點趨勢圖（單位：%）：

單一測點報表(1 日):檔案庫房_濕度

2024/10/31 17:06~2025/10/31 17:06



備註：

1.依據「檔案庫房設施基準」規定，機關檔案紙質類保存相對濕度為 60%以下。

2.8/19-8/26、10/07-10/13 因網路訊號異常，溫濕度監測系統處於離線狀態，故數據有呈現為零的情形。