

114 年校園空間安全檢視說明會會議紀錄

會議時間：114 年 11 月 26 日（星期三）下午 3 時 30 分

會議地點：行政大樓五樓第一會議室

主 席：王總務長宜達

紀錄：邱鳳仙

出席者：賴軍維院長、董逸帆主任、蕭政華主任、黃梅春主任、董至聖主任、蔡孟利主任、陳媛玲副總務長、陳傑組長、黃士哲組長、范文南組長、張進裕組長、翁儷甄組長、游朝生代理組長、簡明雄技正、邱鳳仙專員、郭品含老師、楊淑婷組長、鄭吉宏老師、林慧櫻約用助教、鄭麗寬組長、陳文興老師、谷天心老師、陳翠瑤組長、周一龍約用技工、劉安礎約用行政員、何賢儀約用技工、李雅婷組長、李美玉技工、黃裕盛約用組員、劉淑妙工友、大學機械二甲柯尚均同學

列席：

壹、主席宣布開會：

報告出席人數：出席 32 人，列席 0 人。

貳、主席報告

參、校園空間安全簡報：

校園空間安全警示及防制設施概述，報告人：事務組張進裕組長，報告內容詳如 [附件\(P.1-29\)](#)

肆、雙向交流：

蕭政華主任提問：

語言中心靠近窗外的單槓，因每逢好天氣，上、下午均有民眾前來使用並聚在一起聊天，其音量嚴重影響辦公環境，建議將單槓的位置能移設適宜的地方，以免干擾辦公場域；另活動中心的社團活動，有時音量也會過大，造成辦公困擾，希望學校能協助解決。

總務長回應：

謝謝主任的反映，本處建議採三個面向綜合考量：

一、單槓適度挪移至適當的地點。

二、請語言中心就使用功能需求，提出整棟建物之使用規劃，再行研議加設氣密窗之必要性。

三、另活動中心外圍走廊，可請使用管理單位學務處考量裝設噪音監

測器之必要性，以提醒居民於上班時間，社團活動儘可能控制音量，共同維護周遭良好的學習環境。

伍、臨時動議：無。

陸、散會：下午 4 時 30 分。

114年校園空間安全檢視說明會



總務處

114年11月26日

114年校園空間安全檢視說明會

校園空間安全警示及防制 設施概述

簡報單位：事務組

校園空間安全相關防制措施設施

- 女廁、無障礙廁所之緊急求助按鈕
- 電梯內之監視攝影機、緊急求助按鈕
- 校園監視攝影機(女廁外、電梯、圍牆、道路路口、校園出入口、停車場等)
- 校園緊急求助按鈕
- 大樓頂樓安全門門禁簡訊發報系統(16棟)
- 警衛室24小時值勤、監看、巡邏
- 其他防護措施(路燈補強、防墜網增設)

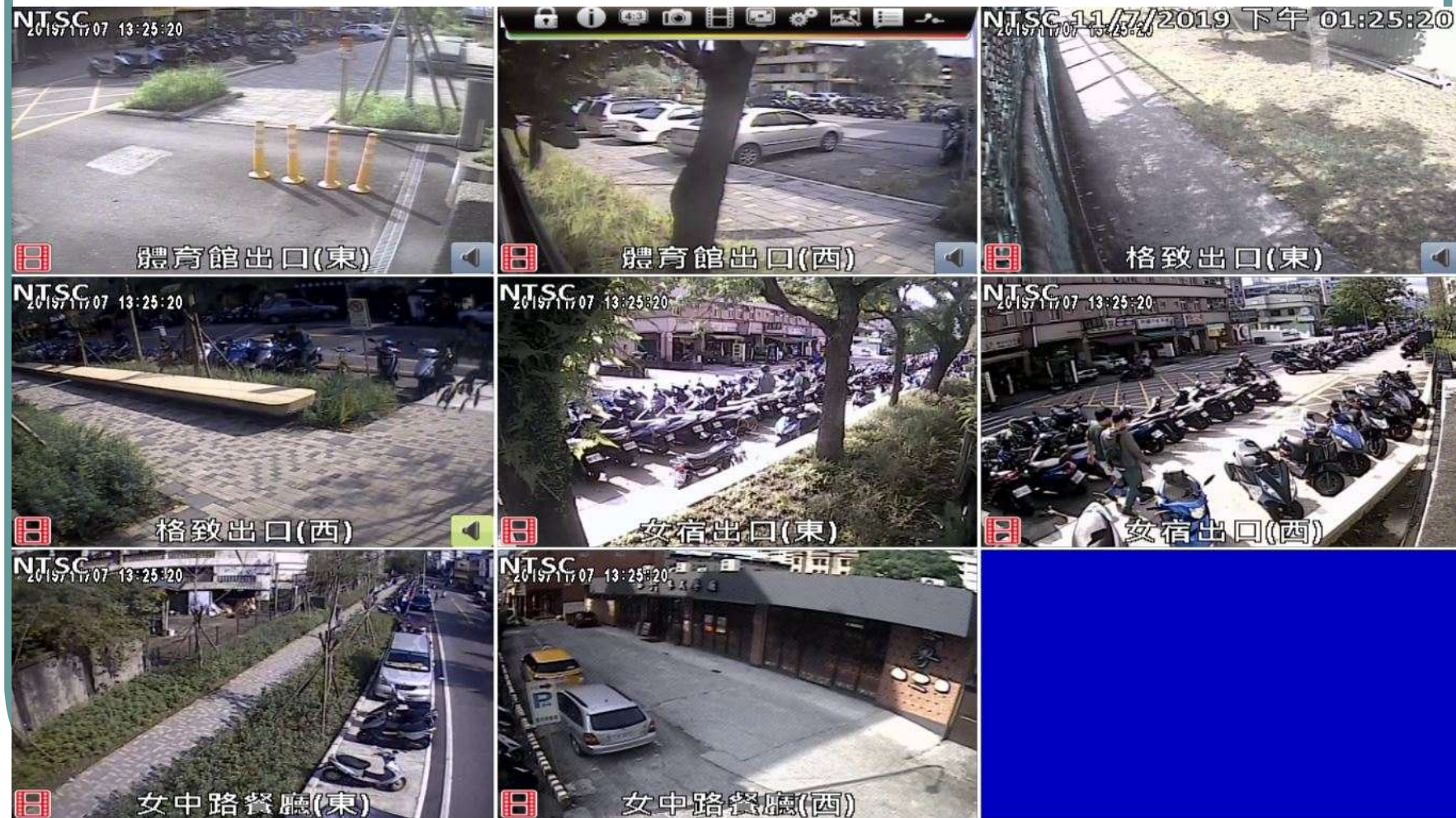
監視攝影機及求救鈕設置數量表

序號	監視器地點	監視器數量	求救鈕	備註
1	農權路側門圍牆	12	外圍3	
2	女中路側門圍牆(含體育館出入口及宿舍出入口)	14	外圍3	114年新設
3	校門口	4		
4	地下汽車停車場	64		
5	地下機車停車場	23	靠入口1	
6	圖書館前機車停車場	4	靠生資院1	
7	校門口、地停車牌辨示及繳費機	10		
8	經德大樓電梯(2)及女廁出入口(9)	11	電梯及女廁皆有設置	
9	生資大樓電梯(3)及女廁出入口(8)	11	電梯及女廁皆有設置	
10	行政教學大樓電梯(4)及女廁出入口(15)	19	電梯及女廁皆有設置	
11	體育館電梯(1)及女廁出入口(10)	11	電梯及女廁皆有設置	
12	教穡電梯(3)及女廁出入口(9)	12	電梯及女廁皆有設置	
13	大樓電梯合格致(1)、時習(1)及停控(1)及女廁出入口	8	電梯皆有設置	
14	圖資行政電梯(1)及女廁出入口(6)	7	電梯及女廁皆有設置	
15	校園道路及公共區域110年增設	34		

農權路圍牆監視器攝影畫面



女中路圍牆監視器攝影畫面



地下機車停車場監視器攝影畫面



農權、女中機車停車場監視器畫面



人行出入口監視器攝影畫面



樓梯及廁所入口監視點及畫面



女廁緊急按鈕實照



緊急按鈕設置於廁所出入口及各間女廁中

無障礙廁所緊急按鈕實照



電梯內緊急按鈕實照



全校校園緊急求救按鈕位置圖

國立宜蘭大學校園內及圍牆周圍出入口緊急求救按鈕分布圖

說明

◎緊急求救按鈕共 38 處(校園內 32 處, 校園外 6 處), 夜間以紅閃燈呈現設置位置, 型式如實照相片。

◎遇到緊急狀況(如遭受脅迫)按緊急求救鈕,校門口警衛將立即趕赴支援。非緊急狀況,請勿亂按求救鈕,現場監視錄影中。

◎緊急求救系統為定期每月檢測一次。

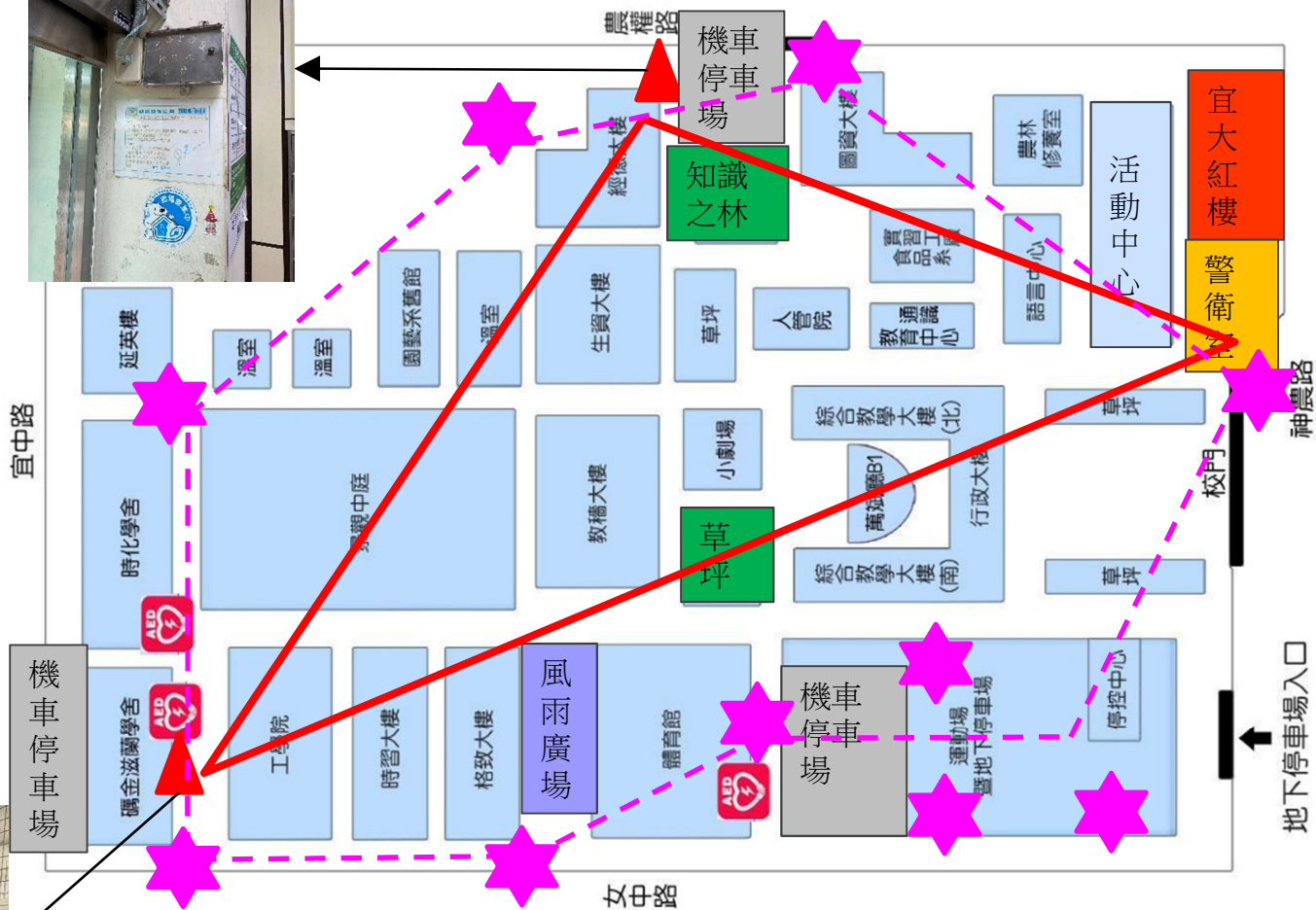


緊急求救系統為定期每月檢測一次

警衛室24小時值勤、監控畫面



校園周邊設警察巡邏箱



警衛
巡邏點



警察
巡邏點

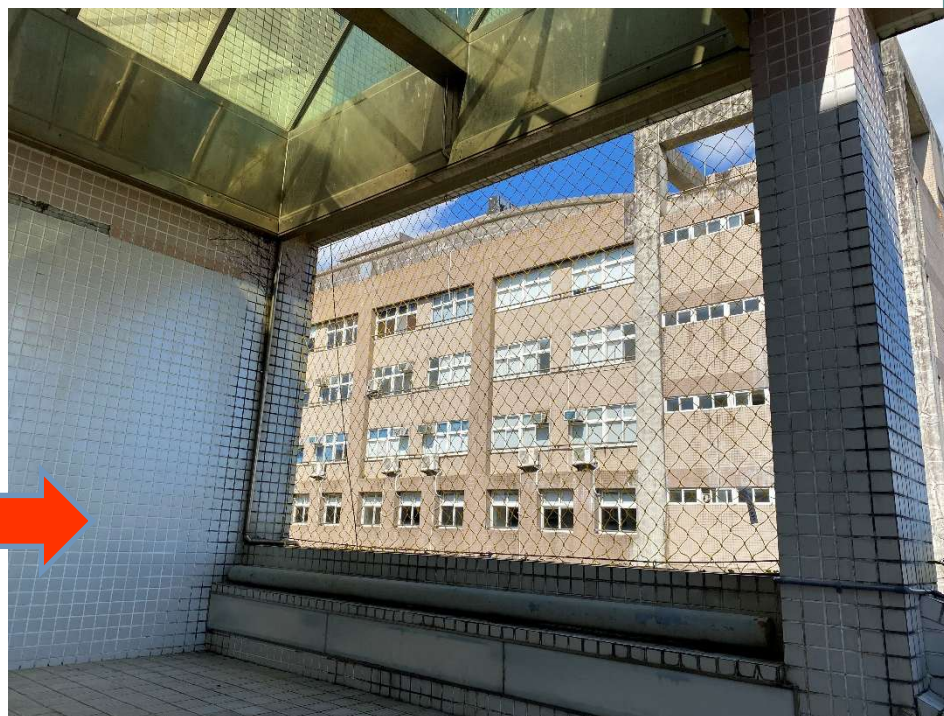


危險空間設置防墜網



運動場機車停車場樓梯上方

危險空間設置防墜網



體育館三樓大樓梯外

陰暗空間設置燈光補強



● 簡報結束！敬請指教！！

