

夢想

受人肯定 令人滿意

讓人有感的總務處

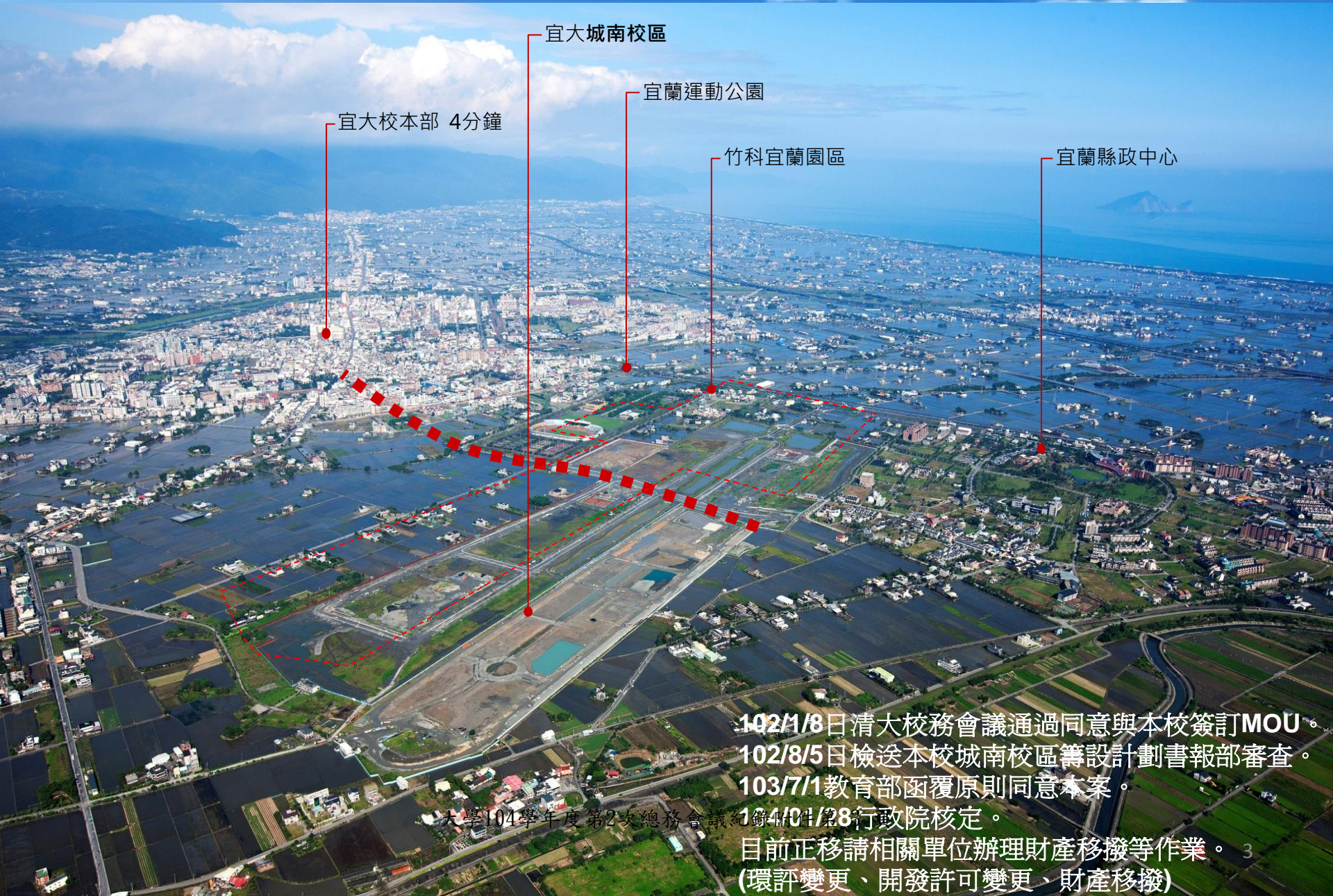
✓ 工程建設

✓ 美而香





城南校區位置及周邊發展現況



宜大校本部 4分鐘

宜大城南校區

宜蘭運動公園

竹科宜蘭園區

宜蘭縣政中心

102/1/8日清大校務會議通過同意與本校簽訂MOU。

102/8/5日檢送本校城南校區籌設計劃書報部審查。

103/7/1教育部函覆原則同意本案。

104/01/28行政院核定。

目前正移請相關單位辦理財產移撥等作業。

(環評變更、開發許可變更、財產移撥)

大學104學年度第2次總務會議

五結校區開發說明





延英樓

時化學舍

籃球場

礪金滋蘭學舍

海大神

景觀中庭

經德大樓

生資大樓

工學院

時習大樓

教稽大樓

圖書館及電算中心

格致大樓

教學大樓

體育館

行政大樓

學生活動中心

操場

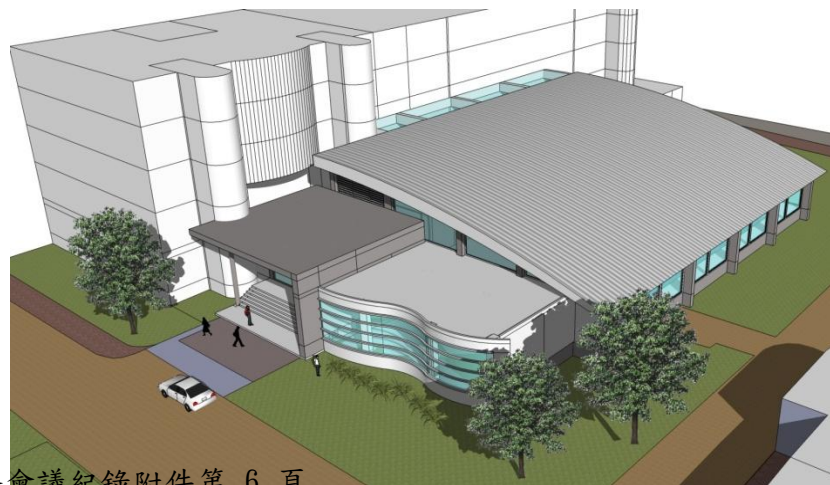
校門

工作進度報告

❖ 活動中心暨游泳池興建工程

進度

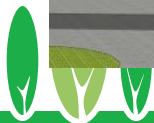
- ❖ 102/12/4日完成建築師建築師徵選
- ❖ 103/8/14教育部函覆完成30%成熟度規劃設計書資料審議
- ❖ 104/04/20同意建築師初設。
- ❖ 104/10/30原則同意建築師細設。
- ❖ 104/11/30活動中心暨游泳池新建工程基地考古試掘成果經文化局審查通過。
- ❖ 104/12/17簽辦公開閱覽，105/2/26公開閱覽，預計107年完工。



大學104學年度第2次總務會議紀錄附件第 6 頁

活動中心示意圖

游泳池示意圖



工作進度報告

❖ 女中路校內眷區餐廳興建工程

進度

1. 104/12/08開決標。
2. 預計105/2/24開工，105/08/21完工。



校內眷區餐廳示意圖

工作進度報告

❖ 歷史建物修復再利用工程

進度

- ❖ 104/7/8開決標。
- ❖ 104/7/15開工。
- ❖ 105/4/30完工

歷史建築修復正向立面圖



校留老屋人懷寶，皎月共看照古今。你我共捐天頂柱，再開風華轉乾坤。



和洋建築落成啟用典禮





**國立宜蘭大學總務會議 104 學年第 1 次會議
決議案執行情形追蹤表**

會議日期：104 年 12 月 10 日

追蹤日期：105 年 4 月 19 日

提案	案由及決議項	承辦單位	執行情形
一	<p>案由：簡化兼任教學型及勞務型研究助理(含工讀生)勞健保之加、退保申請程序，提請討論。</p> <p>決議：由各彙整單位於辦理勞健保加保申請時，同時附上退保申請表，並統一於每月 15 及 30 日退保。</p>	<p>總務處 教發中心 學生事務處 體育室</p>	<p>目前各彙整單位均統一於每月 1 日 16 日辦理加保、15 日 30 日辦理退保。</p>
二	<p>案由：修正本校「總務會議規則」，提請審議。</p> <p>決議：照案通過。</p>	<p>總務處</p>	<p>已通知全校並公布於總務處網頁</p>

104 學年度第 2 次總務會議業務報告(105/05/19)

◎營繕組

- 一、活動中心暨游泳池新建工程於 102/12/24 日徵選建築師建築師，103/8/14 教育部臺教高(三)字第 1030117444 號函覆完成 30% 成熟度規劃設計書資料審議，並於 103/10/07~104/4/20 十次會議完成初設，再於 104/7/28~10/30 召開四次細部設計審查會議，建築師於 104/11/16 提送細部圖說，經審查後請建築師重送，建築師於 104/12/17 重送後，本組簽辦公開閱覽並於 105/2/26 上網公開閱覽，3/31 上網招標，5/3 及 5/17 開標皆因家數不足流標，將於 5/24 進行第三次開標，預計於 107 年初完工。
- 二、城南校區籌設計畫，102/1/8 清大校務會議通過同意與本校簽訂 MOU。2/20 縣府要求本校及清大儘速提供開發規模及期程。8/5 檢送本校城南校區籌設計畫書報部審查，10/15 已接獲教育部審查函覆意見，並於 103/1/2、1/7 召開城南校區籌建委員會討論計劃書修正事宜，將依會議決議進行修正，2/17 簽請函會清大，3/21 提送計劃書報部審查，7/1 教育部函覆原則同意本案，9/17 報教育部轉行政院，104/01/28 核定，目前正移請相關單位辦理財產移撥等作業。
- 三、五結二校區整地後續基礎建設暨校舍興建工程，建築師徵選業於 101/8/6 決標委託王慶樽建築事務所辦理規劃設計監造，承商於 9/26 提送服務實施計畫書及相關圖說，本校於 102/3/27 日核定整地後續基礎建設預算圖說，待後續建築工程發包時一併辦理，另本案興辦事業計劃書變更資料教育部及宜蘭縣政府分別於 103/7/31、10/9 函覆同意本案，本校於 10/21 進行細部設計審查，並分別於 10/31、11/7 與使用單位針對細部設計進行研商會議，104/01/07 建築師提送修正預算書圖，並於 3/26 召開審查會議，4/30 完成細設審查，10 月工程上網公告，五次流標，12/29 第六次開標並決標，預計 105 年完工。
- 四、其他已辦理及辦理中事項：
 - (一)、歷史建物修復再利用工程，104/07/08 開決標，105/05 月完工。5/12 舉行落成啟用典禮。
 - (二)、運動場 36 公尺照明燈桿復原工程，104/12/30 開決標，105/01/30 開工，105/04/22 完工。
 - (三)、女中路校內眷區餐廳興建工程，104/12/08 開決標，預計 105/08 完工。

- (四)、時化宿舍無障礙電梯設備採購，104/12/28 決標，預計 105/12/27 完工。
- (五)、無障礙校園環境改善工程(有愛無礙友善電梯)，105/01/11 開決標，預計 106/01 完工。
- (六)、歷史建物週邊復原及景觀美化工程，105/03/08 開決標，105/05 月完工。
- (七)、道路鋪面改善工程，105/04/11 開決標，105/05/11 完工。
- (八)、格致大樓無障礙電梯設備採購，105/05/6 開標，105/05/17 評選，106 年 5 月完工。

◎出納組

- 一、敬請各單位辦理預開收據作業時，應積極稽催並追蹤控管，儘速辦理公款收入，以利出納會計業務查核及健全收據管理。
- 二、聘請外籍或大陸學者來校做專題演講、訪問、交流、審查等活動時所支付之薪資(生活費、主持費)、演講鐘點費等，需代扣 6%-18% 之個人所得稅，所扣稅款依規定應於 10 日內向國稅局繳納及申報，為免因逾期申請扣繳而受罰，敬請承辦同仁依稅法規定於時限內代扣所得稅。外國學者無本國健保投保資格，故不需代扣個人補充保費，但因演講、生活費等為所得格式 50，核銷時需提列其所領金額之 1.91%機關補充保費並檢附其護照影本。**給付給外籍或大陸學者之費用請先扣除其所應繳納之所得稅後，方為學者之實領金額。**
- 三、在台從事上述第二點以外工作之外國人及境外生，需具有在台工作證，方符合就業服務法之相關規定，核銷時請檢附其居留證及工作證影本。核銷時並請留意其於當年度是否在中華民國境內居住滿 183 天，若未滿 183 天需代扣 6%-20%之個人所得稅，所扣稅款依規定應於給付 10 日內向國稅局繳納及申報。
當所得列 50，且其未於本校投保全民健康保險法第十條所指第一類健保(僑生及外籍生健保為第六類健保與第一類不同)，無論所得多少均需提列 1.91%的二代健保機關補充保費，單次所得(同一張請購單)高於基本工資(即 20,008 元)時，請代扣 1.91%的二代

健保個人補充保費；若於本校投保第一類健保，所得金額超過加保金額時，亦需提列超出健保保額部分的二代健保機關補充保費，於本校投保第一類健保者無需代扣二代健保個人補充保費。

四、辦理競賽及抽獎活動，核銷時請依所得稅法規定，提供獲獎人清冊並註明身份證字號、姓名、地址及領取金額(若為獎品，請提供禮品金額)；獲獎人中若有境外生，請留意當年度是否在中華民國境內居住滿 183 天(交換生、新生、轉學生、應屆畢業生等)，若未滿 183 天需代扣 20%個人所得稅，並需於獎金(品)交付所得人之日起算 10 日內完成所得申報。

五、若有外國人士稅務相關問題，請洽詢出納組簡雅琪小姐(分機 7249)或請參閱本組網頁公告事項「聘請外籍暨大陸人士來校代扣所得稅相關規定」

http://www.niu.edu.tw/property/ic/html/news102/104foreigner_tax.doc。

六、出納組網頁提供「出納支付網路查詢」功能，便利全校教職員工生及廠商利用網路查詢對帳。(網址為 <http://120.101.16.100/>)

七、為使匯款順暢，若有帳戶名稱變動或更改匯款帳戶，敬請同仁於請購核銷時提供受款人之正確帳戶存摺影本，並備註「帳戶更動」於核銷憑証之受款人資料旁或印領清冊之姓名欄位旁。若當事人時間許可，亦歡迎持正確帳戶存摺影本至出納組辦理更正。

八、行政院衛生福利部中央健康保險署公告修正「全民健康保險扣取及繳納補充保險費辦法」，自 105 年 1 月 1 日起修正二代健保個人補充保費部分免扣費項目：

(一)修正後之「全民健康保險扣取及繳納補充保險費辦法」第四條規定，執費業務收入(所得格式 9A9B)、利息所得、股利所得、租金收入，其個人補充保費之扣繳下限，由原來的 5,000 元修正為 20,000 元。

(例：給付日為 105.1.1 以後之碩、博士班學位考試，委員之論文指導費及口試費若達 20,000 元(含)以上者方需代扣二代健保個人補充保費 1.91%，且補充保費之受款人為宜大(代碼 00000528))。

(二)依「全民健康保險扣取及繳納補充保險費辦法」第二條規定，

二代健保之扣取以「實際給付、轉帳給付或匯撥給付之時」為給付日，故 105 年 1 月 1 日給付之購案，請採用新的下限規定。

- (三)個人各類所得達到扣取標準時，請各單位於給付給講者時，依規定先行預扣 1.91%個人補充保險費，餘額方為講者之實領金額。
- (四)兼職所得(所得格式 50)補充保費之扣繳仍依現行規定達基本工資以上(含)(目前為 20,008 元)時，需扣取其個人補充保險費 1.91%；而未納入本校投保金額之所得，不論金額大小均需提列機關補充保費。
- (五)六種弱勢保險對象：1.中低收入戶、2.中低收入老人、3.接受生活扶助之弱勢兒童及少年、4.領取身心障礙者生活補助者、5.特殊境遇家庭之受扶者、6.符合健保法第 100 條所定之經濟困難者，其利息所得、股利所得、租金收入、及執行業收入未達基本工資 20,008 元，免扣繳個人補充保費。
- (六)其他內容請詳閱出納組網頁公告之「二代健保補充保費各項扣繳簡表」內容(網址：
<http://www.niu.edu.tw/property/ic/html/news105/health%20insurance21050101.pdf>)。

九、為加速核銷程序，請各單位於取得發票或收據時應儘速辦理核銷，以加速公款支付。

十、為提升服務，本校除原設有台灣土地銀行 ATM，亦已於其斜對面另設有台灣中小企業銀行 ATM，歡迎多加使用。

十一、本校已與台灣土地銀行宜蘭分行續簽訂薪資帳戶合約，合約時間自 105.1.1-106.12.31，提供之優惠摘錄如下：

- (一)持土銀金融卡至其他金融機構提款機，提現或轉帳，每月 12 次免收跨行費用(於提款機提現或轉帳分開計算)；
- (二)使用網路系統轉帳，每月 12 次免收跨行費用；
- (三)本校教職員工至臨櫃匯款，表明身份，可享僅收金資中心跨行費 10 元之優惠(原每筆 200 萬元以下收 30 元)；
- (四)土銀於行舍右方設有“土銀專用停車場”可免費停車；

(五)使用土銀發行之 JCB 信用卡，刷卡購物可依購物金額 1.2%現金回饋（該卡等同一卡通系統可儲值消費，功能等同悠遊卡）。

◎經營保管組：

一、學校資產統計（計至 105 年 03 月 31 日）：

1. 學校土地共計 100 筆，面積共 204.85611 公頃（內含農、林場）

名稱	面積 (公頃)	筆數	備註
校本部	15.2688	60	金結 36 筆、七結 14 筆、擺厘小段 10 筆
實驗林場	173.247197	5	二結新段
金六結實習農場	0.957278	10	坤門五段、金五結段
民權眷區	0.380418	3	坤門二段
五結利澤校區	14.940895	22	季寶段
合計	204.794588 (2,047,946 平方公尺)	100	

每生平均校地面積

- 校本部（含農、林場及民權眷區）為 189.91 公頃/5,533 人=0.0343 公頃/人
- 五結利澤校區為 14.94 公頃/5,533 人=0.0027 公頃/人

2. 校舍面積：180,320.45（平方公尺）

每生平均校舍面積為 180,320.45（平方公尺）/5,533 人=32.589 平方公尺/人

3. 學校現有設備（計算至 105.3.31）

項目	價值	備註
----	----	----

土 地	903,834,996	校務基金	67,968,061
		公務預算	766,400,487
		珍貴財產	69,466,448
土 地 改 良 物	76,996,419	校務基金	73,604,515
		公務預算	3,391,904
房 屋 建 築 及 設 備	2,523,978,414	校務基金	1,596,735,398
		公務預算	926,650,271
		珍貴財產	592,745
機 械 設 備	234,000,054	校務基金	
交 通 及 運 輸 設 備	13,776,004	校務基金	
雜 項 設 備	27,055,934	校務基金	
權 利	14,392	校務基金	
總 計	3,779,656,213		

- 二、本年度起領用各式中西信封依使用者付費原則已開始收費，學校與使用單位各負擔一半費用，待年度經費用盡時，使用單位則須全額付費。
- 三、各單位請購、核銷時應確實填寫品名、廠牌、型號、規格尺寸、單價、數量、放置地點及購置總價等相關資料，以利財產登帳。
- 四、本校3月17日起凡各單位購置1部電腦需檢附1部淘汰電腦財產報廢單連同請購單辦理。
- 五、全校各單位請配合盡速將報廢物品繳回經保組（須於申請完成後2個禮拜內將報廢品繳庫），尚未繳庫之物品**請各使用單位最遲於5月30日前完成繳庫**，如有困難請另案申請，超過時間經保組將原報廢物品回歸原始用單位。
- 六、請各使用單位**盡速**將達使用年限且不堪使用之電腦與冷氣，辦理相關報廢程序以利降低本校總量，**使用年限超過15年以上電腦將列入本年度全校財產盤點計畫**，屆時請各單位全力協助。
- 七、本年度全校空間盤點與財產盤點將於5月中旬開始進行，**5月17日至6月4日**間各單位就所經管使用之財物設備先行全面初盤，

6月6日至6月15日間將由經營保管組、主計室會同受盤單位實施抽(複)盤，請各單位協助配合相關事宜。

八、場地外租部份：停控中心1樓300坪空間(原為伯朗咖啡)場租案將於本年5月23日合約到期，於5月3日開標計2家廠商投標，訂於5月5日進行資格遴選，預計5月下旬可開幕營業。教糶大樓地下室40坪空間(原呷天下)場租案，於4月13日決標，由少女的青春工作室得標，目前正進行內部裝修工程。

九、本校職務宿舍(延英樓、共有五層樓、64間房間)：

其中1間(501室)、因噪音太大、無法住宿。

實際可供住宿共有63間，其中：

男舍：共有44間、已借住44間、現(1050503)無空房、另排隊後補1人；女舍：共有19間、已借住16間、現(1050503)有3間空房、(其中1間預留給外文系今年8月新進女老師、無排隊後補人員)。

十、本校眷舍(位於女中路、共有1間、一層樓)：現有住戶一人，為王少奎先生(退休人員)。(其餘皆已歸還本校)

十一、貴賓房收入：105年1至4月：一般貴賓房：4,600元。專案貴賓房：111,500元。

十二、場地外租經營履約及收入明細如下表：

編號	委外場地名稱	履約期限	租金(單位：元)	辦理情形	履保金
1	圖書資訊大樓七樓部份空間及地下一樓停車格2號~5號(停車格僅供置放物料，不得做為停車用途)	遠傳電信股份有限公司 101.12.01→ 111.11.30(10年)	月付 100,000 (每月5日支付)	105年4月份租金已繳	300,000
2	時化宿舍5樓頂樓(屋頂安裝行動通訊設備及天線)	台灣大哥大股份有限公司 100.07.01→105.6.30(5年)	月付 10,000 (每月10日支付)	105年4月份租金已繳	0
3	體育館頂樓部份空間、大樓管道間及線路系統所經之途徑(設備使用範圍含女宿頂樓、萬斌廳、地停)	遠傳電信股份有限公司 103.01.01→105.12.31(3年)	年付 180,000 (每年10日支付)	105年租金已繳	30,000

編號	委外場地名稱	履約期限	租金(單位：元)	辦理情形	履保金
4	女生宿舍頂樓部份空間、大樓管道間及線路系統所經之途徑(設備使用範圍含男宿後方水塔、體育館頂樓、萬斌廳、地停)	中華電信股份有限公司行動通信分公司臺北營運處 103.01.01→105.12.31(3年)	年付 180,000 每年 10 日支付)	105 年租金已繳	30,000
5	自動販賣機 15 部	105.01.01→107.12.31(3年)	414,000(105.01.15 已繳) 414,000(106.01.15 需繳) 414,000(107.01.15 需繳) 合計：1,242,000 元	104.12 決標 105.01.15 已繳	100,000
6	土銀提款機 1 部	105.02.21→106.12.31	9,600(一次繳交)	105.02 已繳	0
7	台企銀提款機 1 部	104.09.01→107.08.31(3年)	14,400(3 年一次繳交)	104.09.08 已繳	0
8	宿舍洗衣烘乾機	103.08.01→106.07.31(3年)	728,000(3 年一次繳交)	103.08.01 已繳	0
9	教籙大樓員生社	104.08.01→105.07.31(1年)	66,000(104.08.28 前繳)	104.08.27 已繳	6,600
10	教籙樓圖書文具	103.05.01→106.04.30(3年)	219,667(103.05.09 已繳) 219,667(104.05.15 前繳) 219,666(105.05.15 前繳) 合計：659,000 元	103.05.09 已繳 104.05.15 已繳 105.05.15 前繳	65,000
11	經德大樓郵局	103.08.15→105.08.14(2年)	375,250(103.08.30 前繳) 375,250(104.08.29 前繳) 合計：750,500 元	103.08.14 已繳 104.08.29 已繳	70,000

編號	委外場地名稱	履約期限	租金(單位：元)	辦理情形	履保金
12	停控一樓場地	103.05.24→105.05.23(2年)	730,800(103.05.26 已繳)	103.05.26 已繳	100,000
			730,800(104.06.07 前繳)	104.05.04 已繳	
			合計：1,461,600元		
13	面紙販賣機	105.01.01→107.12.31(3年)	25,900(101.11.13 已繳)	104.12.25 已繳	0
14	停控二樓場地	101.08.10→106.08.09(5年)	480,336(101.08.27 已繳)	101.08.27 已繳	240,000
			480,336(102.08.14 已繳)	102.08.14 已繳	
			480,336(103.08.24 前繳)	103.08.20 已繳	
			480,336(104.08.24 前繳)	104.08.24 已繳	
			480,336(105.08.24 前繳)	105.08.24 需繳	
			合計：2,401,680元		
15	經德二手書店	102.11.01→105.10.31(3年)	150,100(102.11.12 已繳)	102.11.12 已繳	45,000
			150,100(103.11.15 已繳)	103.11.14 已繳	
			150,100(104.11.14 前繳)	104.11.14 已繳	
			合計：450,300元		
16	保險套販賣機	105.01.01→105.12.31(1年)	2,400元	105.02 已繳	0
17	經德大樓實驗室	103.07.01→107.07.31(4年)	240,000(103.07.29 已繳)	103.07.29 已繳	0
			240,000(104.07.20 前繳)	104.07.20 已繳	
			240,000(105.07.20 前繳)	105.07.20 需繳	

編號	委外場地名稱	履約期限	租金(單位：元)	辦理情形	履保金
			240,000(106.07.20前繳)	106.07.20 需繳	
18	教職大樓地下室 Yuhina(少女的青春工作室承租)	105.04.14→108.04.13(3年)	第1年第1季 24,000 第1年第2-3季 第2年共4季 第3年共4季 合計：288,000元 總計： 23,999,380元	105.04.26 已繳 前季屆滿後15日需繳 前季屆滿後15日需繳 前季屆滿後15日需繳	40,000

十三、本年度場地外租新合約與組約將到期統計明細如下表：

合約開啓/到期	委外場地名稱	履約期限	租金(單位：元)	辦理情形
105.01.01 新約開啓	保險套販賣機	105.01.01→ 105.12.31(1年)	2,400元	105.02 已繳
105.01.01 新約開啓	自動販賣機 15部	105.01.01→ 107.12.31(3年)	414,000(105.01.15 已繳) 414,000(106.01.15 需繳) 414,000(107.01.15 需繳) 合計：1,242,000元	104.12 決標 105.01.15 已繳
105.01.01 新約開啓	土銀提款機 1部	105.02.21→106.12.31	9,600(一次繳交)	105.02 已繳

105.01.01 新約開啓	面紙販賣機	105.01.01→ 107.12.31(3年)	25,900(101.11.13 已 繳)	104.12.25 已繳
105.05.23 租約到期	停控一樓場地	103.05.24→105.05.23(2 年)	730,800(103.05.26 已 繳)	103.05.26 已繳
			730,800(104.06.07 前 繳)	104.05.04 已繳
			合計：1,461,600 元	
105.6.30 租約到期	時化宿舍5樓頂樓(屋頂安裝 行動通訊設備及天線)	台灣大哥大股份有限 公司 100.07.01→105.6.30(5 年)	月付 10,000 (每月 10 日支付)	105 年 2 月份租金 已繳
105.07.31 租約到期	教稽大樓員生社	104.08.01→ 105.07.31(1年)	66,000(104.08.28 前 繳)	104.08.27 已繳
105.08.14 租約到期	經德大樓郵局	103.08.15→105.08.14(2 年)	375,250(103.08.30 前 繳)	103.08.14 已繳
			375,250(104.08.29 前 繳)	104.08.29 已繳
			合計：750,500 元	
105.10.31 租約到期 (優先續約權 利)	經德二手書店	102.11.01→105.10.31(3 年)	150,100(102.11.12 已 繳)	102.11.12 已繳
			150,100(103.11.15 已 繳)	103.11.14 已繳
			150,100(104.11.14 前 繳)	104.11.14 已繳
			合計：450,300 元	
105.12.31 租約到期	體育館頂樓部份空間、大樓 管道間及線路系統所經之途 徑(設備使用範圍含女宿頂 樓、萬斌廳、地停)	遠傳電信股份有限公 司 103.01.01→ 105.12.31(3年)	年付 180,000 (每年 10 日支付)	105 年租金已繳
105.12.31 租約到期	女生宿舍頂樓部份空間、大 樓管道間及線路系統所經之 途徑(設備使用範圍含男宿 後方水塔、體育館頂樓、萬 斌廳、地停)	中華電信股份有限公 司行動通信分公司臺 北營運處 103.01.01→ 105.12.31(3年)	年付 180,000 每年 10 日支付)	105 年租金已繳

◎事務組

汛期將至，請各大樓管理單位人員加強清理管轄大樓屋頂落水頭並疏通大樓週圍附屬排水溝，並請各大樓管理單位主管協助督導，以避免因淹水造成設施及財產損失。

二、104 年度規劃更新改善本校農權路人行步道、女中路人行步道及地下停車場監視錄影系統，辦理「國立宜蘭大學監視系統設置」採購案預算金額約 95 萬元；已於 105 年 1 月設置完成，有助提昇校園整體安全防護更臻完善。

三、本校「國立宜蘭大學科學技術研究發展採購作業要點」業於 104 年 10 月 6 日經 104 學年度第 4 次行政會議審議通過正式施行，凡符合該要點規定之科研採購案，得適用該要點辦理。（該要點內容可於本處事務組網頁採購專區查詢）

四、本校勞動型兼任助理 105 年 4 月 1 日納保人數計 902 人。

五、僱用勞動型工讀生、教學及計畫型兼任助理之單位與計畫主持人應注意及配合事項：

◎本校勞動型工讀生每週工作時數至多 11 小時，每週工作日到班不得超過 4 日（每週至少 1 天工作日不上班），故全月工作時數至多 44 小時，並加保勞保及勞工退休金（未加保健保），若全月工作時數超過 44 小時以上；則需加健保，另依健保局相關規定，僱用期間未達 3 個月得免加健保，但需於加保單表頭空白處上註明（不參加健保）。

◎到職加保：每月 1 日及 16 日加保，每月開放 2 次加保時間，各單位填具聘用工讀生相關表單後至遲須於月底（小月 30 日大月 31 日）及 15 日前送至事務組辦理加保。

◎離職退保：每月 31 日（小月 30 日）及 15 日退保，每月開放 2 次退保時間，各單位填具離職工讀生相關表單後至遲須於月底（小月 29 日大月 30 日）及 14 日前送至事務組辦理退保。

◎進用人員若未依規定辦理勞健保加保，致發生保險事故產生之保險給付或離職及計畫結束未辦理勞健保退保，逾期之（機關負擔及自負）保費，兩者均由單位主管及計畫主持人自行負擔。

六、請進入校內的車輛依規定停放於指定區域或車格內，並請依速限 20KM/HR 及禁鳴喇叭標誌行駛，以維護校園環境及教職員生行的安全。

七、請各單位協助宣導勿將機車停放於女中路側門出入口、農權路人行道及圖書館出入口處，保持出入口淨空以免影響行人的進出，違規車輛將請警察局加強取締與拖吊。

八、敬請大家做好垃圾分類並確實將垃圾放置在垃圾桶內，以防流浪狗咬食而造成滿地垃圾景象，共同來維護校園整潔。

九、各單位在申請校內場地借用前，可先透過事務組網站之場地管理概況及場地場景配備以了解目前借用情形、收費標準、空間場景照片、空間設備、容納人數等，符合需求後再利用網路預約申請。
相關網址：

<http://computer.niu.edu.tw:8080/generalinformation/CouncilChamberOrder/browser/html/index.html>

十、各單位在申請公務派車前，可先透過事務組網站瞭解公務派車情形，再行申請派車。相關網址：

<http://computer.niu.edu.tw:8080/generalinformation/affairsofcar/html/index.html>

十一、本校校園內及圍牆周圍出入口設置緊急求救按鈕位置圖。相關網址：

<http://www.niu.edu.tw/property/transaction/office/news/news1030929.pdf>

十二、103 年 6 月 17 日舉開 102 學年度第 18 次行政會議通過廢除本校停車場免費停車券，改以一小時停車券。爰依『國立宜蘭大學校區停車管理辦法』第二十六條：本校各單位主辦大型活動，經專案簽請校長核可者，免收停車費。

另本校各單位在每月核給額度內免收停車費；額度外由事務組於每月底統計各單位停車費，通知各單位知悉，並按月從各單位業務費扣繳。

實施核給各單位每月免費停車票券後，仍超過額度收入金額統計表：

年月份	104年	105年 1月	2月	3月	4月	5月	6月	7月
收入金額	13,420元	0元	0元	390元	690元	元	元	元

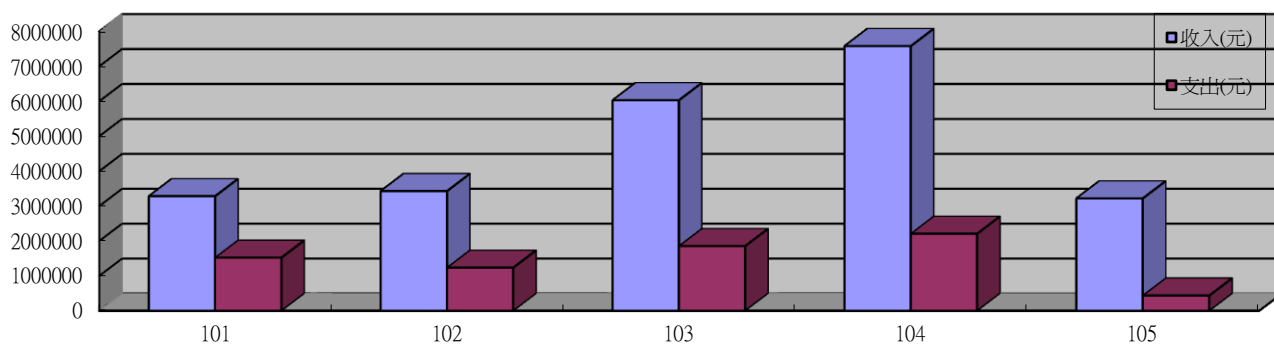
十三、105年4月底止，辦理本校地下室機車停車場停車如下表：

104學年度機車停車場承租(部)	
學期制	學年制
75	710
總計：785部(本校地下室機車停車場可停機車910部)	

十四、105年4月底止，辦理本校地下室汽車停車場(車位數400)停車如下表：

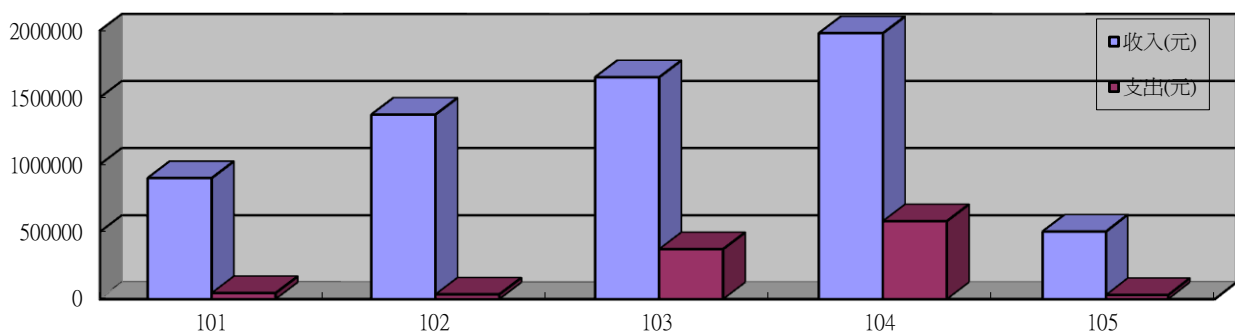
身份區別	年制停汽車(輛)	月制停汽車(輛)	小計(輛)
本校員工	375	0	375
本校學生	119	1	120
鄰近里民	103	1	104
一般民眾	51	11	62
合計	648	13	661

十五、101年至105年4月底本校地下汽、機車停車場收支報告如下：



年度	收入(元)	支出(元)	備註
101	3,283,241	1,521,310	101年9月起機車停車場啟用
102	3,429,771	1,234,714	
103	6,334,809	1,853,200	
104	7,577,018	2,206,275	
105	3,219,260	435,310	統計到105年4月底

十六、101年至105年4月底本校場地外借收支報告如下：



年度	全校收入(元)	總務處支出(元)	備註
101	899,100	45,140	支出僅列計總務處部分，其他場地管理單位支出，由各單位控管。
102	1,372,700	35,082	
103	1,651,222	371,459	
104	1,979,750	579,541	
105	502,500	30,444	統計到105年4月底

十七、辦理採購招標統計如下(請參閱)：

104年度共 161 件，採購金額合計 1 億 6,182 萬 3,353 元。

105年度共 32 件，採購金額合計 2 億 6,141 萬 2,938 元。(至 4 月底止)

單位	104 年		105 年		備註
	件數	採購金額	件數	採購金額	
人事室	3	336,000	1	492,000	

人管院	4	2,298,000	0	0	
工學院	34	22,351,183	2	935,000	
生資院	25	21,268,200	8	3,126,005	
研發處	8	5,824,000	3	930,000	
秘書室	1	300,000	0	0	
教務處	1	221,000	0	0	
通教會	3	1,100,000	0	0	
電資院	12	7,149,178	4	1,470,136	
圖資館	20	18,898,971	5	4,034,750	
學務處	3	2,587,712	1	1,617,000	
環安衛中心	4	1,798,680	1	1,999,765	
總務處	42	77,490,429	7	246,808,282	
體育室	1	200,000	0	0	
合 計	161	161,823,353	32	261,412,938	

◎文書組

本校 105 年 1 至 4 月份公文數量統計

件 數 月 份	公文類別				
	電子發文	電子收文	紙本發文	紙本收文	總 計
1 月	92	1,082	192	56	1,422
2 月	116	843	119	35	1,113
3 月	120	1,540	195	71	1,926
4 月	148	1,313	167	67	1,695