

國立宜蘭大學 111 學年度第 2 次總務會議紀錄

會議時間：112 年 5 月 30 日（星期三）下午 1 時 30 分

會議地點：行政大樓五樓第一會議室

主席：吳總務長寂絹

紀錄：邱鳳仙

出席：陳威戎代表（鄔家琪副院長代理）、陳谷荔代表、張允瓊代表（請假）、林進榮代表（黃淑如組長代理）、黃義盛代表、劉淑如代表、游依琳代表（薛雅琪約用助教代理）、張介仁代表（王秀娟專委代理）、王修璇代表、余思賢代表、曾清璋代表、李明玲代表、李欣運代表、林豐政代表、吳德豐代表、林大森代表、薛方杰代表（請假）、林威廷代表（曾蕙玲約用技佐代理）、陳正虎代表（陳奎任技士代理）、吳宏達代表（詹炳進技士代理）、謝哲隆代表（杜和益專任助理代理）、須文宏代表（林忠毅技士代理）、花國鋒代表（朱彬華技士代理）、林連雄代表（請假）、羅盛峰代表、高建元代表（劉安礎專任助理代理）、蕭瑞民代表（郭佶俐約用助教代理）、賴軍維代表、裘家寧代表、吳錫聰代表（請假）、錢膺仁代表、夏至賢代表、楊淳皓代表（楊梅君約用助教代理）、鄧正忠代表（董至聖組長代理）、蔣忠慈代表（請假）、范文南代表、張進裕代表、陳傑代表、劉方華代表、翁儷甄代表、蔡宏斌代表（請假）、王兆桓代表（請假）、陶金旺代表（請假）、諸承明代表（請假）、王進發代表（請假）、游朝生代表、詹炳進代表、黃銘馨代表、林宸榮代表（請假）、林宥廷代表（請假）、游智杰代表

列席：

壹、主席宣布開會：

報告出席人數：應出席 52 人，實際出席 40 人，列席 0 人。

壹、主席報告

貳、報告上次會議決議案執行情形

111 學年度第 1 次總務會議決議案執行情形追蹤表（詳見 [P.5](#)）。

參、業務報告

（一）營繕組 [P.6-18](#) （二）事務組 [P.19-23](#) （三）採購組 [P.24-26](#)

（四）經營保管組 [P.27](#) （五）出納組 [P.28-29](#) （六）文書組 [P.30-34](#)

肆、臨時動議：

提案一：（提案人：化學工程與材料工程學系詹炳進技士）

案由：有關辦理大型研討會，因事先申請優惠停車券的數量與當天實際用量難免產生落差，承辦單位常面臨剩下未用完的優惠停車券無法繳回退款的困境，建議總務處能協助解決此問題。

決議：

- 一、目前作法係因大型研討會申請優惠停車券採QR Code票券方式提供，退還時需至系統一一比對該票券是否使用過，增加查核負擔。建議申請時可採保守數量估計，若當天（限上班日）數量不夠，可洽事務組申請補足；若有剩餘，該剩餘票券之有效期為1個月，申請單位可留用。
- 二、請事務組再洽停車場系統廠商研議剩餘票處理機制。

提案二：（提案人：運動教育中心董至聖組長）

案由：田徑場水銀燈原有 104 盞，使用至今僅剩 9 盞還可勉強使用，足球社反映晚上燈光太弱，致練球備感吃力，建議協助解決光線不足問題。

決議：本校相關維護費用囿於預算有限，建築物、設備之修繕、維護問題，會依輕重緩急分配經費。水銀燈成本較高，惟若已達不堪使用情形，確實該進行整體汰換評估。

會後補充：經營繕組洽詢廠商訪價後，確認今年維護費及節約能源經費均不足以支應，建請運動教育中心考量其急迫性，專簽申請動支校務基金經費。

提案三：（提案人：運動教育中心董至聖組長）

案由：礪金球場設有雨水感應照明裝置，經常下雨時還會啟動照明，建議協助解決。

決議：後續由營繕組協同廠商確認問題點及處理現行問題，因此設備為新裝置，將再持續觀察其效果，發現問題時歡迎隨時告知總務處。

提案四：（提案人：運動教育中心董至聖組長）

案由：語言教育中心旁之雙槓高度未足標準 150 公分，建請調整。

決議：本案為「老樹區廣場環境空間美化改善工程」之工項，因尚未驗收，後續由營繕組督促承攬商儘速調整。

提案五：（提案人：學生議會游智杰議長）

案由：有關學生男、女生宿舍及教職員工宿舍延英樓，這三大宿舍近年是否有大型維護案。

決議：

- 一、近年學生宿舍的大型維護案臚列如下：女生宿舍滋蘭樓一樓整修美化工程、男生宿舍(時化學舍)一樓門廳改善工程、更新學生寢室冷氣機、男生宿舍(時化學舍)B1公共空間改善工程、學生宿舍更換馬桶、更換熱泵主機、新增男宿小便斗隔板工程。
- 二、學生宿舍已添購小家電如：電磁爐、微波爐等，更引進熟食自動販賣機，讓住宿生生活更便利。
- 三、學生宿舍為加速報修，設有QR Code讓住宿生提出報修申請，歡迎住宿生多加利用。
- 四、教職員工宿舍(延英樓)則因入住同仁多為長年住宿，以不打擾住宿者為原則，目前機制為辦理離宿後，進行馬桶及洗臉盆等設備汰換；平時同仁若有提出報修需求，經保組均會配合儘速處理。

提案六：（提案人：學生議會游智杰議長）

案由：有關同學工讀反映申請勞工加、退保必須備有重複的紙本文件，希望學校能改成無紙化，讓同學方便線上申請，另一面也可響應政府環保政策。

決議：

- 一、有關勞工加、退保無紙化問題，其涉及用人單位進用系統、保費系統、就源系統等三大系統，且加、退保都有其權益、時效，若逾期還會衍生罰則問題，而線上簽核，又有自然人憑證及憑證效期問題，加上不同經費別、不同單位、不同職別的進用，其簽核的程序不一，線上簽核的複雜程度高，目前尚未獲知有學校採行；本處後續會再就本處所負責之業務洽相關系統廠商或圖資館詢問此線上簽核系統開發之可行

性。

二、 同學申請勞工退保，並無須重複檢附申請時之文件。歡迎至總務處事務組網站查詢，網站內容有清楚的解說申請步驟，若仍有疑義，歡迎洽事務組諮詢。

伍、散會：下午 3 時 00 分

**國立宜蘭大學總務會議 111 學年第 1 次會議
決議案執行情形追蹤表**

會議日期：111 年 11 月 30 日

追蹤日期：112 年 5 月 30 日

提案	案由及決議事項	承辦單位	執行情形
一	案由：通案修正總務處法規內容之數字用語為中文數字，提請審議。 決議：照案通過。	總務處	1. 公告實施。 2. 需續提行政會議者，已移請秘書室辦理通案修正。
二	案由：本校「國立宜蘭大學委外經營廠商營運管理評核要點(草案)」提請審議。 決議：修正後通過。	總務處	本案續經 111 年 12 月 20 日 111 學年度第 8 次行政會議通過，並於 111 年 12 月 30 日實施。
三	案由：修訂「國立宜蘭大學『校園數位監視系統』管理及調閱作業規定」，提請討論。 決議： 一、修正後通過，如附件 3(P.48-52)。 二、附帶決議：為利錄影監視系統影像之調閱申請，請事務組調查本校各棟大樓及相關場域監視系統之管理單位並於網頁公告周知。	總務處	「國立宜蘭大學『校園數位監視系統』管理及調閱作業規定」已提 111 年 12 月 20 日 111 學年度第 8 次行政會議通過並公告於網頁。 另已完成本校各大樓區域監視系統管理單位之調查，俟簽核後公布於網頁。

◎營繕組

一、各項工程執行情形：(截至 112.5.31)

年度	工程名稱	計畫或核定經費	執行情形						備註
			發包日期	工期	開工日期	預訂或完工日	驗收日期	進度	
以前年度 保留 繼續執行 延續工程	園藝、生機暨無人機研發產業館舍整建	76,050,132	1091209	470	1100510	1120505		100%	結算驗收中(田中央建築師/佳恩營造)
	溫網室及露地栽培區等遷建工程	53,568,424	1100901	324	1100927	1120323	1120501	100%	結算驗收中(鉅凱建築師/蘭陽營造)
	文化教育文創園區新建工程	22,468,975	1111227	365					開工準備中(連宏基建築師/力鼎營造)
	教稿大樓 B1F 及 1F 公共區域改善工程	5,042,361	1110919	60	1110925	1111227	1120106	OK	結案(連宏基建築師/揚程室內裝修)
	老樹區廣場環境空間美化改善工程	9,000,000	1111230	90	1120105	1120530		95%	施工中(澤詣建築師/玳偉營造)
	噶瑪蘭大道環境空間形塑與美化	5,860,340	1110824	250	1111123	1120615		70%	施作中(六禾設計工作室)
	停控中心(1)及圖資館(2)電梯更新採購	6,564,257	1110901	280	1110928	1120705		85%	廠製完成 5 月上旬安裝施工(台灣三菱)
	城南生態型防風設施模組建置工程	3,219,583	1111102	限期	1111102	1120111	1120307	OK	結案(田中央建築師/金德園藝)
	時習大樓 2F、4F 裝修及改善工程	5,364,354	1111108	107	1111115	1120317	1120411	OK	結案(澤詣建築師/築意室裝)
	教稿(B1)、格致(1F)大樓廁所改善工程	2,422,000	1111221	75	1120109	1120405		65%	施工中(澤詣建築師/賀建營造)
格致大樓段高壓電管線改善工程	1,697,454	1111216	50	1111220	1120410	1120424	OK	結案(聯揚電機技師(所)/鼎馨企業)	
	小計	191,257,880							0
分 年 計	食品創客暨實習場域遷建工程	122,993,034	1120412	500					施工準備中(田中央建築師/佳恩營造)
	創新育成中心新建工程	50,000,000							修正細設成果(田中央建築師)
	電資學院擴建工程	145,490,000	1120329	465					施工準備中(郭芳暉建築師/正芳營造)

年度	工程名稱	計畫或核定經費	執行情形					備註	
			發包日期	工期	開工日期	預訂或完工日	驗收日期		進度
112	城南校區公共設施景觀第二期工程	19,204,418	1120112	240	1120204	1121031		45%	施工中(田中央建築師/陞展營造)
112	校園老舊設施環境改善工程(萬斌廳、貴賓室、機停出入口棚架及校園排水等設施改善)	1,810,000	1120209	90	1120221	1120515		100%	結算驗收中(澤詣建築師/偉唐營造)
112	實驗林場忠信樓空間優化改善工程	4,500,000							設計中(小米建築師所)
112	高壓變(用)電設施更新改善工程	1,850,000							委託技術服務中
112	時化學舍地下室及原民中心整修工程	5,670,546	1120117	120	1120203	1120615		40%	變更設計中(澤詣建築師/桂翔室裝)
112	格致大樓(E318)展示室裝修工程	955,000							設計中(郭芳暉建築師所)
112	時化學舍廁所更新改善工程	1,020,000							委託技術服務中
112	工學院(F)環工系研究室災修工程								設計中(宜風室內裝修/)
112	教稿、格致、實習大樓等防墜設施設置工程								
工程經費合計		544,750,878							

年度	工程名稱	計畫或核定經費	執行情形					備註	
			發包日期	工期	開工日期	預訂或完工日	驗收日期		進度
	城南校區一期開發工程計畫	263,550,000	1071108						分案設計中(田中央聯合建築師)
	文化教育文創園區興建計畫(民權眷舍)	40,000,000	1091111						分案設計中(連宏基建築師)
	第三學生宿舍興建計畫	553,000,000	1100915						細部設計(陳彥儒建築師事務所)
	公共藝術設置計畫(活動中心、工學院等)	10,933,838	1100722		1100722				完成基地說明會(雙宏國際)
112 維 護 費 及 其 他	高低壓電氣設備、緊急發電機維護保養	2,100,000	1101117	2年	1120101	1121231		62%	執行中(富泰機電)(二年期)
	112 圖資(內、油)、停控大樓電梯保養	87,120	1111128	年	1120101	1121231		25%	永詮實業
	112 生技動物中心電梯保養	21,600	1111128	年	1120101	1121231		25%	台灣好電梯機電
	112~3 生資 2、綜合 3、工學院 2 電梯保養	854,200	1111129	2年	1120101	1131231		13%	太平洋電梯(二年期)
	112~3 男、女宿、格致、圖資電梯保養	441,936	1111129	2年	1120101	1131231		13%	崇有電梯(二年期)
	112~3 食品工廠、活動中心電梯保養	273,192	1111222	2年	1120101	1131231		13%	台灣三菱電梯(二年期)
	112 圖資空調主機保養及緊急叫修維護	402,749	1111201	年	1120101	1121231		25%	中興電工機械(股)(隔年 1 次保養-3/21 完成大保養)
	補助老舊冷氣汰換(共 45 台)	449,100	1120401	限期	1120401	1120831		0%	各核定補助單位共約採購中
補助老舊冷氣汰換(教務處綜合教學大樓)	500,000	1120101	年	1120101	1121231		0%	教務處共約採購作業中	
	維護經費合計	5,129,897							0
	年度執行經費總計	549,880,775							0

以前年度保留執行數: 11 190174 年度執行統計表 (單位:千元)

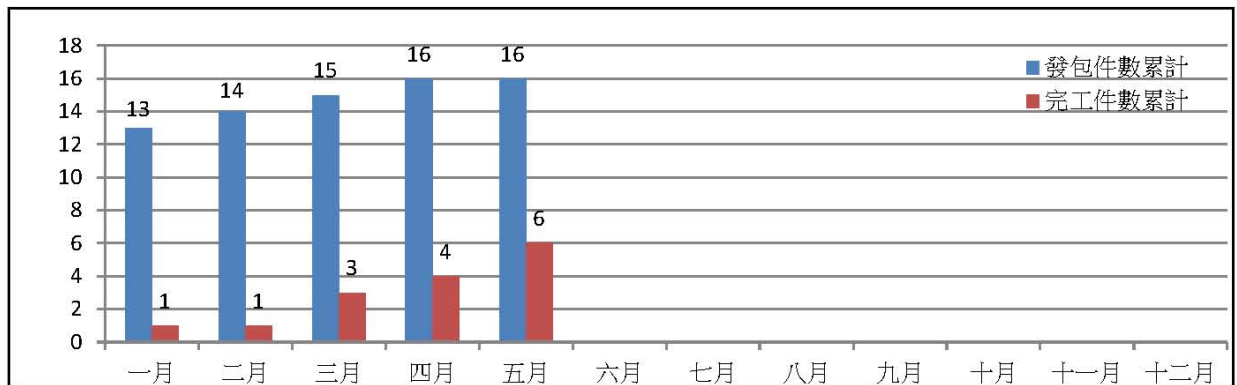
執行情形統計		一月	二月	三月	四月	五月	六月	七月	八月	九月	十月	十一月	十二月
發包經費	當月	27279	1767	145490	123050	0							
	累計	217453	219220	364710	487760	487760							
發包件數	當月	2	1	1	1	0							
	累計	13	14	15	16	16							
執行經費	當月	0	0	2518	1762	4620							
	累計	0	0	2518	4280	8900							
完工經費	當月	3677	0	58918	1697	77860							
	累計	3677	3677	62595	64292	142152							
完工件數	當月	1	0	2	1	2							
	累計	1	1	3	4	6							

年度執行經費彙整表 (單位:千元)

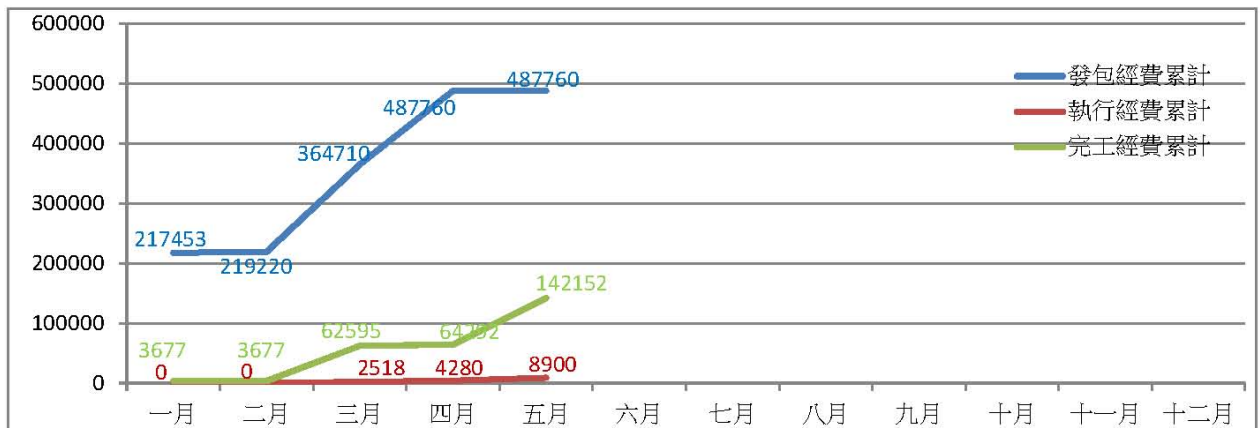
執行經費/月	一月	二月	三月	四月	五月	六月	七月	八月	九月	十月	十一月	十二月
發包經費!累計	217453	219220	364710	487760	487760							
執行經費!累計	0	0	2518	4280	8900							
完工經費!累計	3677	3677	62595	64292	142152							

年度執行案件彙整表 (單位:件)

執行件數/月	一月	二月	三月	四月	五月	六月	七月	八月	九月	十月	十一月	十二月
發包件數!累計	13	14	15	16	16							
完工件數!累計	1	1	3	4	6							



112年執行案件累積圖 (單位:件)



112年執行經費累積圖 (單位:千元)

二、重大工程進度說明：

(一)電資學院擴建工程：

基地位於格致大樓南側網球場，面積約 750 平方公尺，增建四層樓鋼筋混泥土建築，樓地板面積約 2650 平方公尺，發包工程費 1 億 2,614 萬 8,846 元，施工期限 465 日曆天，目前開工準備中。

(二)城南校區一期開發工程計畫：

城南校區近程開發建設項目包含：「城南校區公共設施及道路景觀整備計畫」、「園藝、生機暨無人機產業研發館舍整建計畫」、「園藝系溫室遷建計畫」、「創新育成中心新建計畫」、「食品創客及實習場域遷建計畫」等，開發總經費達 4 億 0,398 萬餘元；全案委託設計監造技術服務業於本(107)年 11 月 8 日委由田中央聯合建築師事務所辦理。

1.校區公共設施、道路、整體景觀部分，計畫總經費 9,850 萬元：

一期工程

建築景觀、機電分標辦理，發包工程費計 4,281 萬 5,826 元(2,662 萬 4,816 元+1,619 萬 1,010 元)，已完工結案

二期工程

辦理校區棒球場西側(含 8、9 區)環境景觀整建；發包工程費 1,967 萬 4,650 元，施工期限 240 日曆天，於 112 年 2 月 4 日正式開工，預定 112 年 10 月完工，施工進度約 45%，目前進行步道、中央水道及 12 米道路等工程施工。

三期工程

設計作業中。

2. 8、9 區「園藝、生機暨無人機研發產業館舍整建工程」：

整合園藝系舊館、生機系教學空間、增併無人機場域空間需求，興建地上 1 層建築，樓地板面積約 2,205 平方公尺，同時整建戶外實習場域約 1,200 平方公尺；發包工程費 6,776 萬 3,607 元，施工期限 470 日曆天，110 年 5 月 10 日正式開工，已於 112 年 5 月 5 日完工，進行結算驗收作業中。

3.8、9 區「園藝系溫網室遷建工程」：

遷建園藝系溫室，同時整置露天栽培區域約 10,000 平方公尺及其所需網室、澆灌設施，發包工程費 4,971 萬 8,566 元，施工期限 324 日曆天，110 年 9 月 27 日正式開工，已於 112 年 3 月 23 日完工，目前進行結算驗收作業，已於 5 月 1 日完成現場驗收，機電部分俟台電審認用電設備後，進行現場運轉測試。

4.10 區「食品創客暨實習場域遷建工程」：

遷建食品創客暨實習場域興建地上 1 層建築，總樓地板面積 2,645 平方公尺，發包工程費 1 億 1,425 萬 6,404 元，施工期限 500 日曆天，目前開工準備中。

5.10 區「創新育成中心興建工程」：

建置創新育成中心興建地上 1~2 層建築，總樓地板面積約 1,800 平方公尺，計畫總經費 7,500 萬元；已於 110 年 7 月 27 日設計成果審查，計畫經費不足已獲校務基金增額挹注，並於 111 年 1 月 19 日召會研商就部分設計及預算因應營建物料上漲再行檢視確認。於 9 月 23 日召開城南校區開發後續工程發包經費與策略研商會議，經檢討校區空間調整與搬遷順序急迫性，將調整經費集中資源先行支援「食品創客暨實習場域整建計畫」辦理工程招標；後續將依校務發展、產業市場需求持續檢討，並密切觀察國內營建市場及工資、物價變化趨勢，待學校可用資金有餘裕時，擇適當時機啟動預算調整後續辦。

(三)文化教育文創園區興建計畫(民權眷舍)：

園區基地坐落宜蘭市(段)坤門二段 243、295、365 地號三筆土地(民權新路水利署第一河川局東南)，面積約 3,804 平方公尺；計畫修復日式眷舍一棟，面積 180 平方公尺、新建地上 1 層營運及教學館舍建築一棟，面積 359 平方公尺及停車、景觀附屬設施等，計畫總經費 4,000 萬元；110 年 1 月 26 日核定園區整體規劃配置方案及其執行計畫；目前進行歷建棟修復程序相關行政作業、增建構造物拆除及土地分割作業，新建棟工程業於 111 年 12 月 27 日發包，目前開工準備並申請建築執照作業中。

(四)第三學生宿舍興設計畫：

計畫興建地上 1~6 層，總樓地板面積約 13,935 平方公尺之 RC 建築及機車停車場、戶外服務設施空間、景觀等，規劃優良宿舍單元，提供 1000 床位(量體調整後為 800 餘床)住宿空間，併將學習、教學及交誼空間含括在內，以達到校園多元空間應用；計畫總經費 5 億 5,300 萬元，110 年 9 月 15 日委由陳彥儒建築師事務所辦理技術服務工作，原已於 111 年 6 月 6 日完成基本設計成果審查；惟因營建成本大幅成長，為利未來順利發包，另請建築師提出量體調整計畫，並於 7 月 11 日召開工作會議，已完成修正基本設計報告書，其估列經費已逾原計畫額度，業於 111 年 12 月 14 日經第 49 次校務會議審議通過挹注校務基金並修正計畫經費，目前提報計畫修正案送教育部審查中。

三、節能業務：

(一) 能源現況報告：

戶外籃球場照明下雨天節電控制裝置，業於 3/20 裝設完成並開始啟用，目前戶外籃球場照明啟動時間為傍晚 6 點至晚上 10 點，這時段若下雨，雨水留滯於雨水感應控制板，則判斷雨天，自動停止球場照明，待雨停後再自動開啟。

1. 用電度數比較：

(1) 全年比較：

109 年、110 年、111 年與 112 年全校每月用電度數比較，如圖 1 所示。由此圖得知 112 年 4 月用電度數為 796,116 度，相較於 111 年同期用電度數(855,576 度)，減少 59,460 度，節電率 6.95%，較 110 年同期減少 64,980 度，節電率 7.55%，較 109 年同期增加 12,532 度，節電率 -1.60%。表 1 為近三年之 4 月份上班及平均溫度統計表。

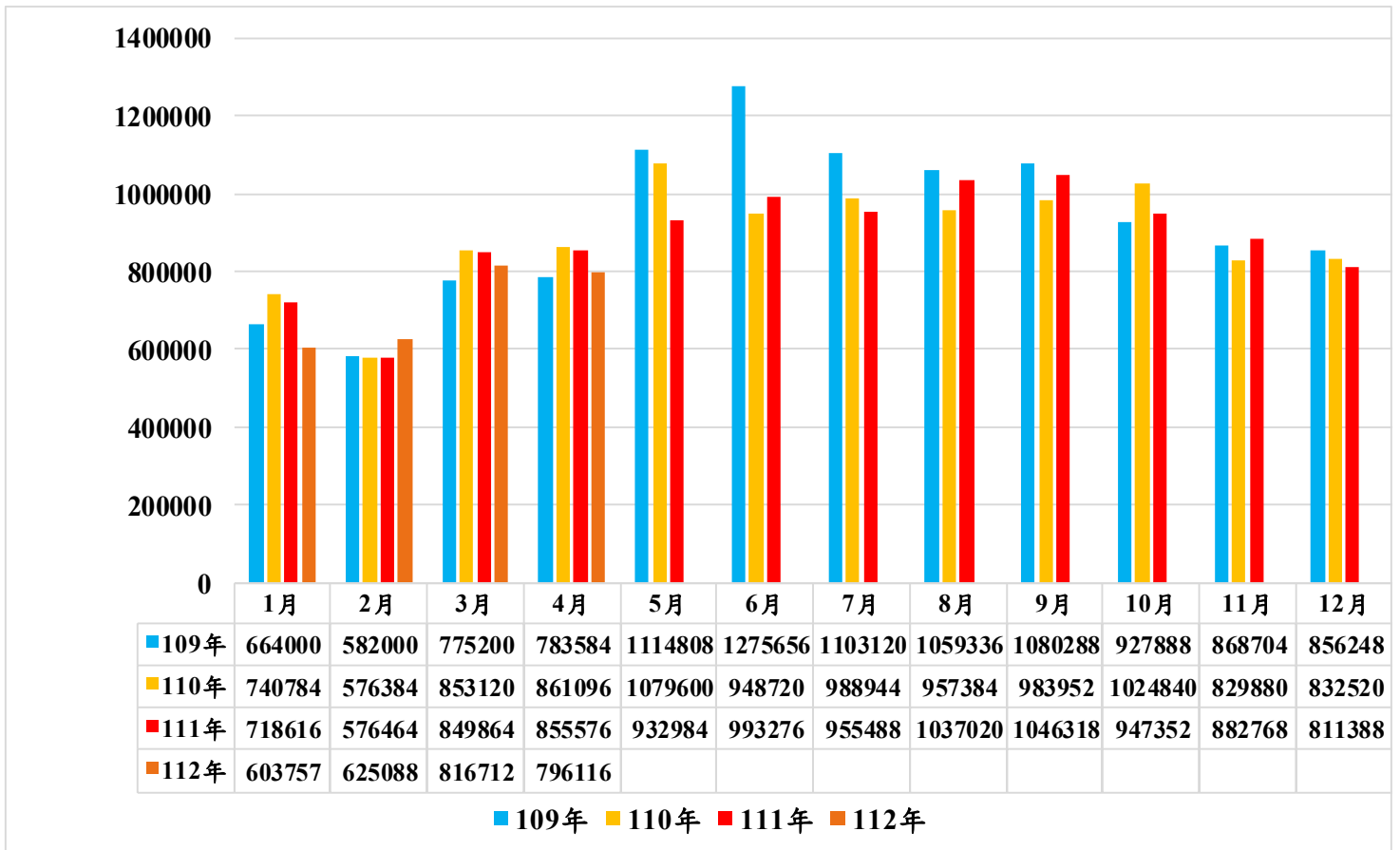


表 1 近三年 4 月份學校的上班天數及平均溫度統計表

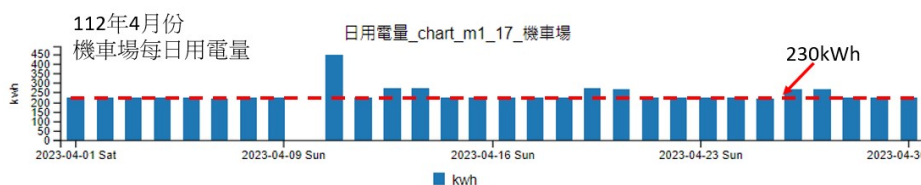
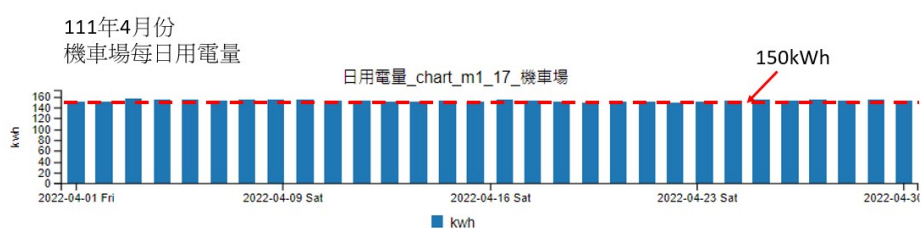
4 月份	110 年	111 年	112 年
上班天數	18	18	15
平均溫度	21.6	21.6	21.8

(2)單月用電比較：

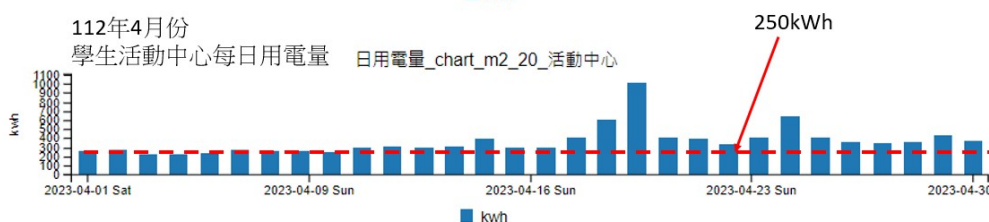
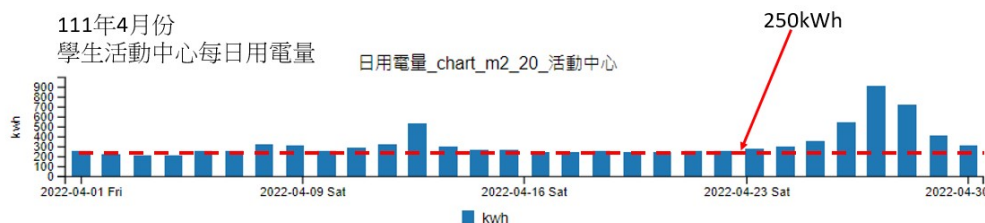
①圖 2 為全校各場域 109 年、110 年、111 年與 112 年全校各大樓 4 月用電度數比較圖。

②表 2 為 112 年 4 月與 111 年同期各場域用電量增減比較表，用電量比率較 111 年增加較多之場域為：機車場、學生活動中心。

●機車場用電量變高係因場內抽風設定由 1.5 小時增加至 4 小時



●學生活動中心，因籌備舉辦社團薪傳活動，學生在活動中心的时间較長，故電量略有增加。



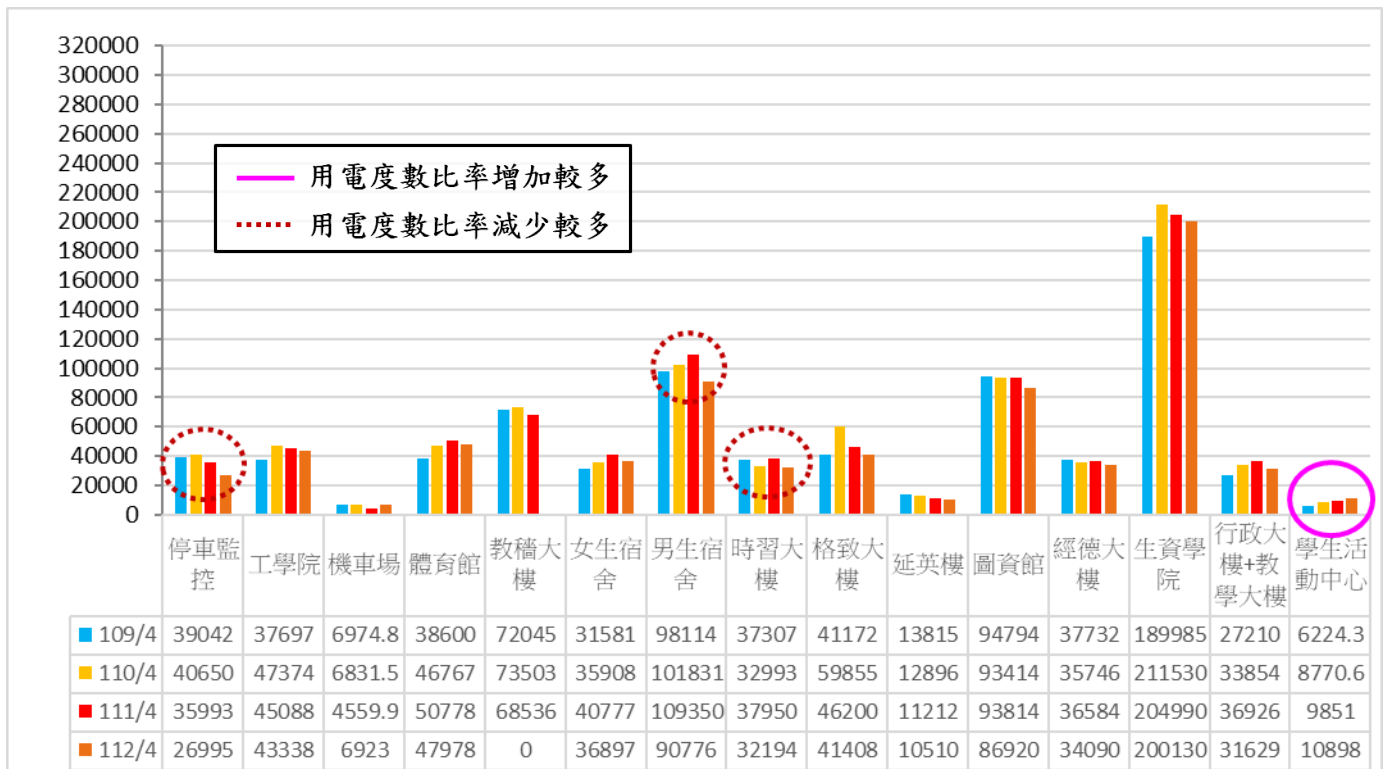


圖 2 109、110、111 年與 112 年各場域 4 月用電度數
 註：教稽大樓因 CT 故障尚未完成檢修更換，故無相關用電資訊。

表 2 112 年 4 月與 111 年同期各場域用電量比率增減比較表

用電度數比率增加較多之大樓		用電度數比率減少較多之大樓	
場域名稱	單位 kWh 與 111 年比較 (增加%差異)	場域名稱	單位 kWh 與 111 年比較 (減少%差異)
機車場	2,363 (+51.83%)	停車監控	-8,998(-25%)
學生活動中心	1,046(+10.62%)	男生宿舍	-18,574(-16.99%)
		時習大樓	-5,756(-15.17%)

(二) 用水度數比較：

1. 全年比較：

112 年 3 月用水度數為 12,505 度，與 111 年同期用水度數 13,375 度相較，減少 870 度，節水率 6.50%，如圖 3 所示。

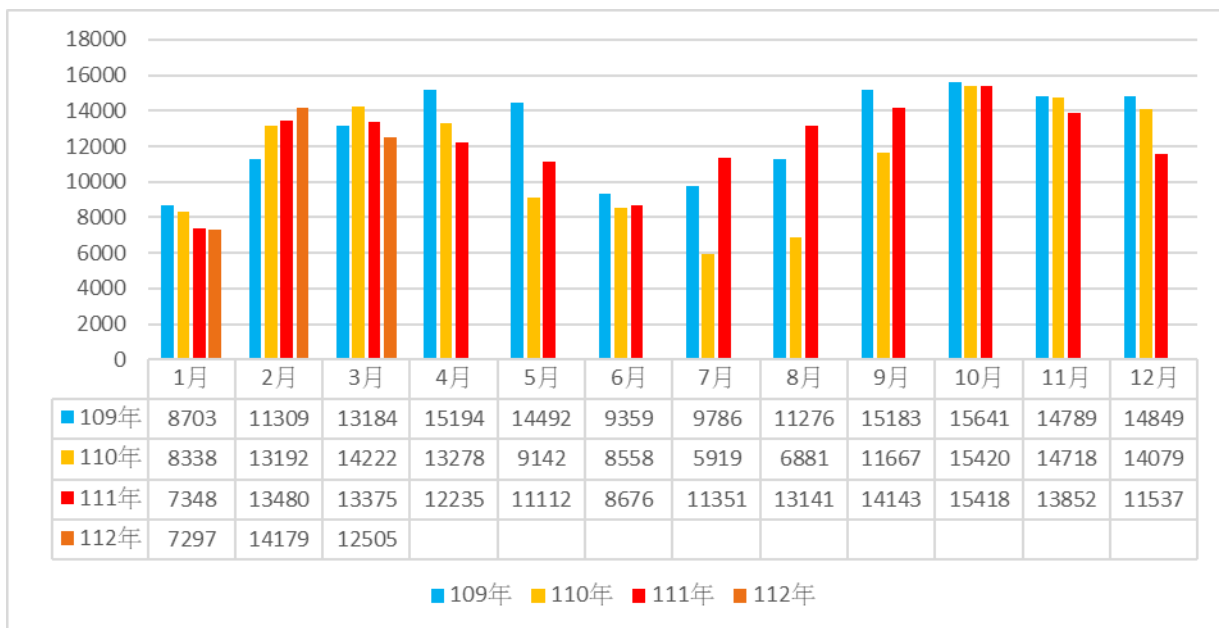


圖 3 109、110、111 年與 112 年全校每月用水度數

2.單月用水比較：

圖 4 為 109 年至 112 年之全校各區 3 月用水度數。與去年(111)同期比較，全校總用水度數共計減少 870 度。用水量差異較多之場域，如表 3 所示。

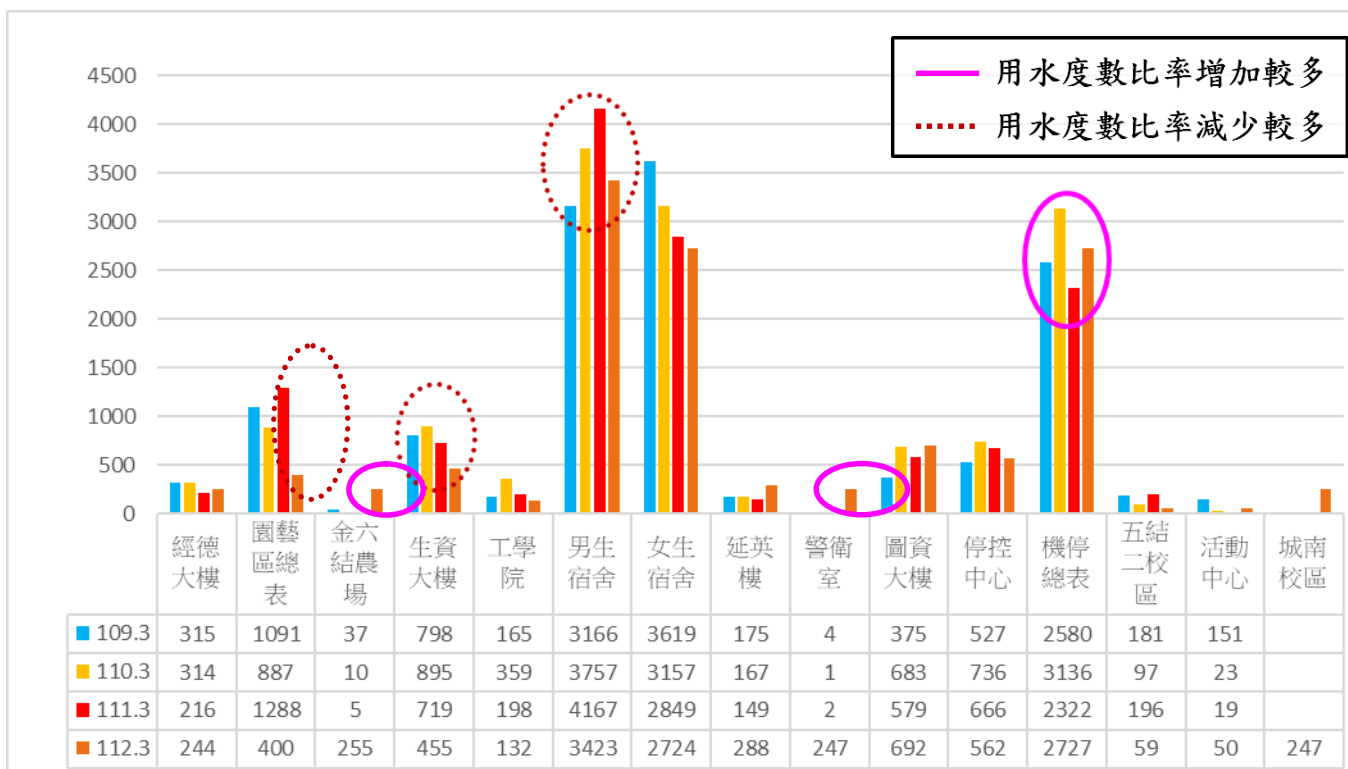


圖 4 112 年 3 月用水度數與 109、110、111 年同期用水度數
(本期計費用水期間為 03/22-04/19)

表3 112年3月各供水幹管用水量與111年同期增減比較表

用水量增加較多之大樓			用水量減少較多之大樓		
場域名稱	單位 (度)	碳排放量 (kgCO ₂ e)	場域名稱	單位 (度)	碳排放量 (kgCO ₂ e)
機停總表	+405	+78.98	園藝區總表	-888	-173.16
金六結農場	+250	+48.75	男生宿舍	-744	-145.08
警衛室	+247	+47.78	生資大樓	-264	-51.48

註：園藝區總表供水幹管內有溫室、園藝系館、馴化場。

機停總表含體育館、運動場、綜合教學、教稽大樓、格致、時習。

表3為112年3月與111年同期各場域用水量增減比較表，其中機停總表用水量較多，經查各年度用水亦有2千多度，且各棟用水無漏水情形，尚屬正常。金六結農場用水增加，為清明連假前上課時有一水龍頭沒有關好，連假後才發現，但已漏水10日所致。警衛室因招商區現已出租使用，故用水量增加。

(三) 單月用油比較：

109年至112年各月用油量，如圖5所示。112年4月用油(95無鉛+超柴合計)為163.06公升，與111年同期用油57.89公升相較，增加181.67%，行駛公里數為1,956.72公里，碳排放量為394.044kgCO₂e。

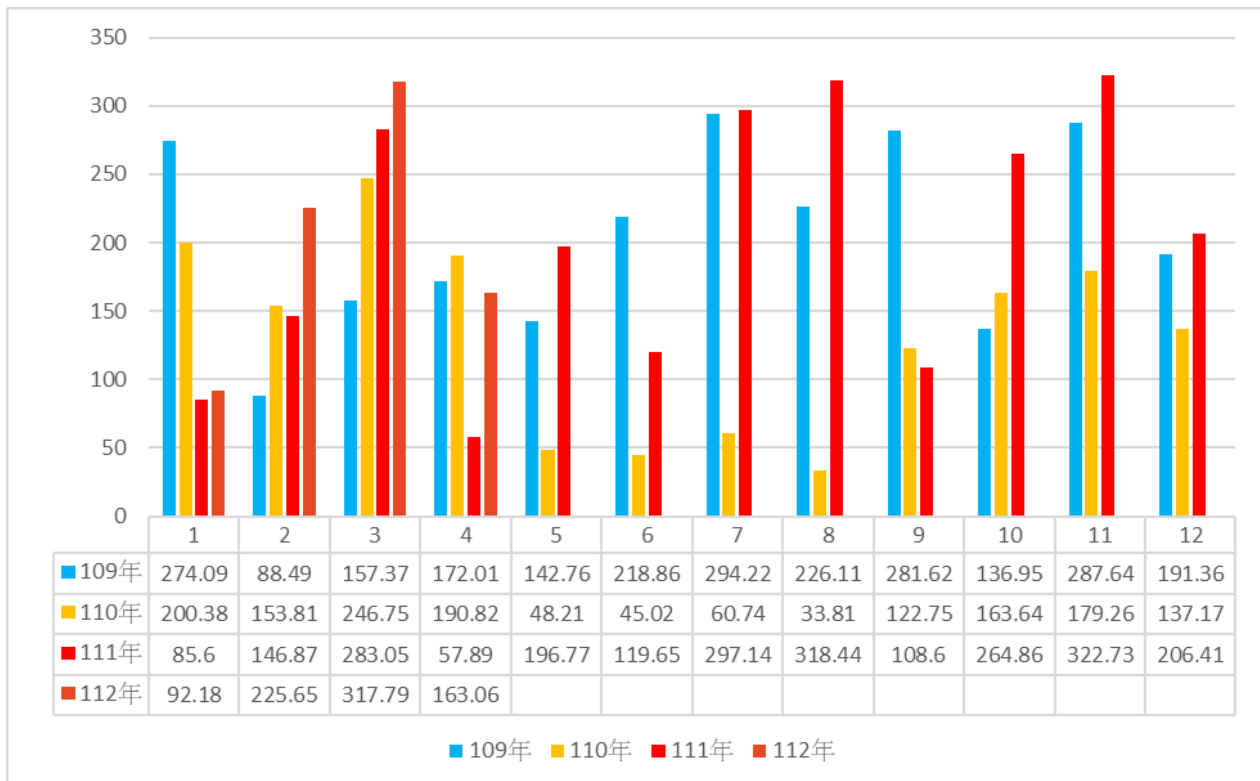
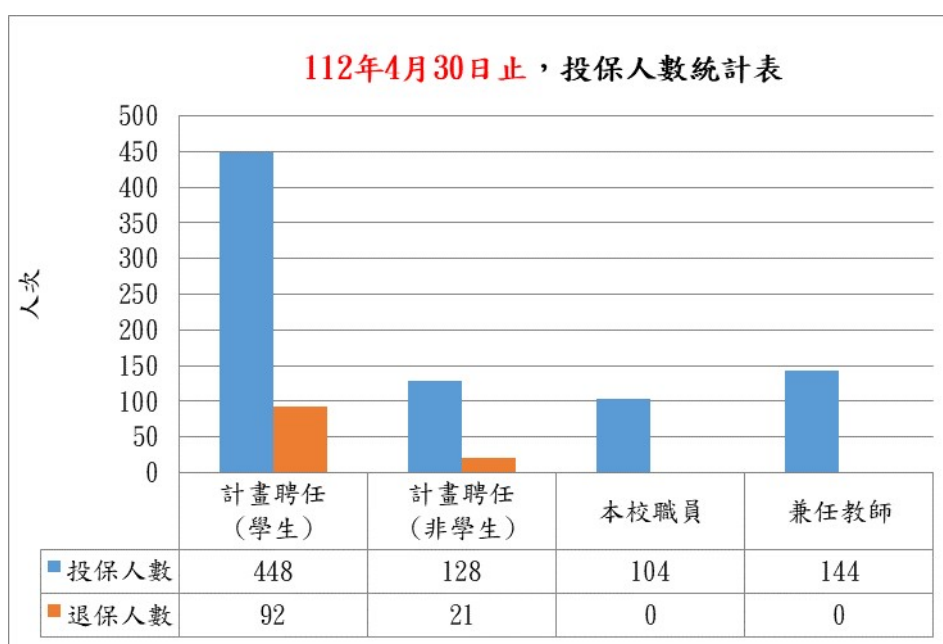


圖 5 109 年至 112 年各月用油量

◎事務組

- 一、依據勞動部公告：自 112 年 1 月 1 日生效，修正每小時基本工資為新臺幣 176 元，每月基本工資為新臺幣 26,400 元。各單位進用人員欲辦理調薪作業，依勞工保險條例第 14 條第 2 項規定，其調整均自申報日之次月 1 日生效，例如：112 年 6 月調薪，請於 112 年 5 月底前送件至本組辦理調薪申報。
- 二、請進用單位注意進用人員約用迄日，如提前離職或進用期間變更進用身分（如勞僱型轉換獎助生人員）務必辦理退保作業，近期尚有忘退保情形發生，請進用單位務必注意時效，避免影響被保險人權益。**若未於離職前辦妥退保，則因逾期退保衍生之一切費用(含個人及雇主負擔金額)由被保險人、用人單位或計畫主持人自行負擔。**
- 三、辦理本校勞、健保 112 年 4 月 30 日止目前納保人數，總計 824 人。



- 四、校園內及圍牆周圍出入口設置緊急求救按鈕位置圖請參閱相關網址連結：
<https://property.niu.edu.tw/ezfiles/5/1005/img/298/875271125.pdf>
- 五、依據「兒童及少年福利與權益保障法」、「身心障礙者權益保障法」、「停車場法」、「孕婦及育有六歲以下兒童者停車位設置管理辦法」及「身心障礙者專用停車位設置管理辦法」之規定，未具有相關停車之識別證明者不得停放婦幼及身心障礙者專用車格；**因事務組近來巡查發現，未具相關證件而占用身心障礙停車格、婦幼車格情形日益嚴重，請全校師生務必遵守相關法令。事務組將不定期巡查拍照，並依規定向宜蘭縣政府進行通報查處。經主管機關查證屬實者，依停車場法第 32 條及第 40-1 條規定，處新臺幣六百元以上一千二百元以下罰鍰。**
- 六、配合本校實施垃圾不落地政策，基於維護校園環境清潔，以下事項需請本校全體教職員工生共同配合：

1. 請配合垃圾清運時間丟棄垃圾及資源回收物，非垃圾清運時間，請將垃圾打包送往資源回收屋統一丟棄。
2. 請勿任意丟棄飲料瓶、罐、紙盒及塑膠袋、便當盒…等雜物於走道、樓梯間、草叢、樹籬下、出入口、運動場、停車場等；並請切勿丟在廁所的衛生紙專用桶。廁所的衛生紙專用桶僅供丟棄面紙、衛生紙、紙巾、女性生理用品等。
3. 校外租屋同學的垃圾包，請配合宜蘭市清潔隊垃圾清運時間丟棄。如於校內丟棄，亦請配合本校垃圾不落地收集的時間地點做好分類交由清運人員收取，切勿整包投入各大樓的廁所垃圾桶。

七、行政大樓內側走廊樓梯間內外玻璃，於4月1日至4月9日間清洗完畢。

八、已於4月底前完成校內各大樓周邊區域蚊蟲消毒防治作業。

九、112年度辦理清運無主廢棄腳踏車，依規定完成逐車張貼通知，並於4月12日移置至時化學舍後方暫置保管場，後續並辦理公告招領；逾期無人認領者，將認定廢棄物逕予移除。

十、本校各單位在每月核給額度內免收停車費；額度外由事務組於每月底統計各單位停車費，通知各單位知悉，並按月從各單位業務費扣繳。

實施核給各單位每月免費停車票券後，仍超過額度收入金額統計表：

年/月	1月	2月	3月	4月	5月	6月	7月	8月	9月	10月	11月	12月	合計
107年	90	0	2460	900	1740	1140	3540	720	870	2400	1440	390	15,690
108年	1350	0	2010	1260	3330	1590	2640	150	690	450	570	300	142,500
109年	180	0	900	1080	2130	3600	2490	930	660	3120	6000	2850	23,940
110年	150	1020	870	1140	0	150	840	60	780	2130	2100	4260	13,500
111年	1860	90	4800	300	510	390	360	180	4200	4290	4710	7170	28,860
112年	270	1590	8160	900									10,920

十一、111學年辦理本校地下室機車停車場停車如下表：

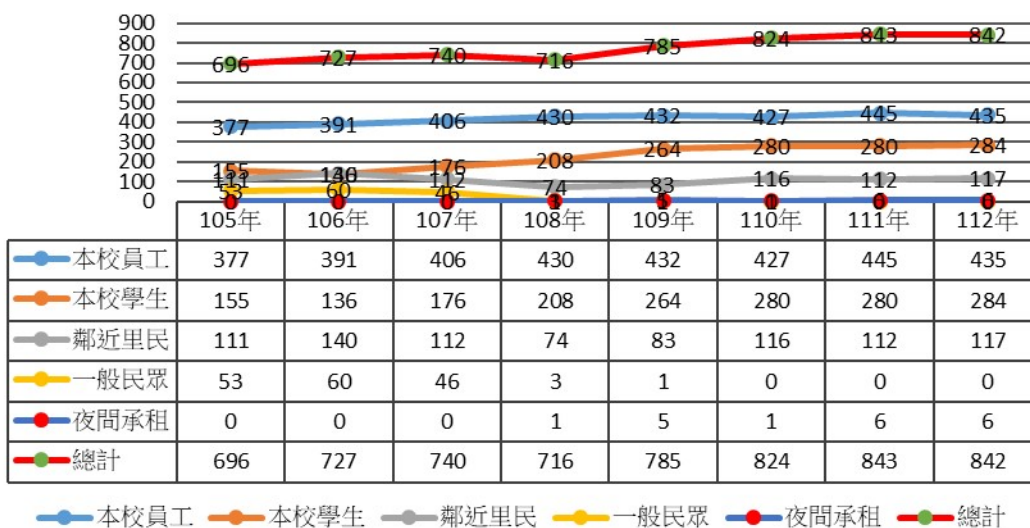
111學年度機車停車場承租統計（單位：部）				
學期制	學年制	合計	停車位總數	申辦停車比率%

157	1324	1481	1042 (107年6月增設56個) (110年12月增設女舍後76個)	142%
-----	------	------	---	------

十二、112年5月17日止，辦理本校地下室汽車停車場（車位數400）停車如下表：

身份區別	年制（輛）	月制（輛）	小計（輛）
本校員工	434	1	435
本校學生	283	1	284
鄰近里民	117	0	117
駐校廠商	12	0	12
洽公廠商	2	0	2
工程契約商	0	1	1
夜間承租	5	1	6
合計	853	4	857

定期制承租人數增長統計表

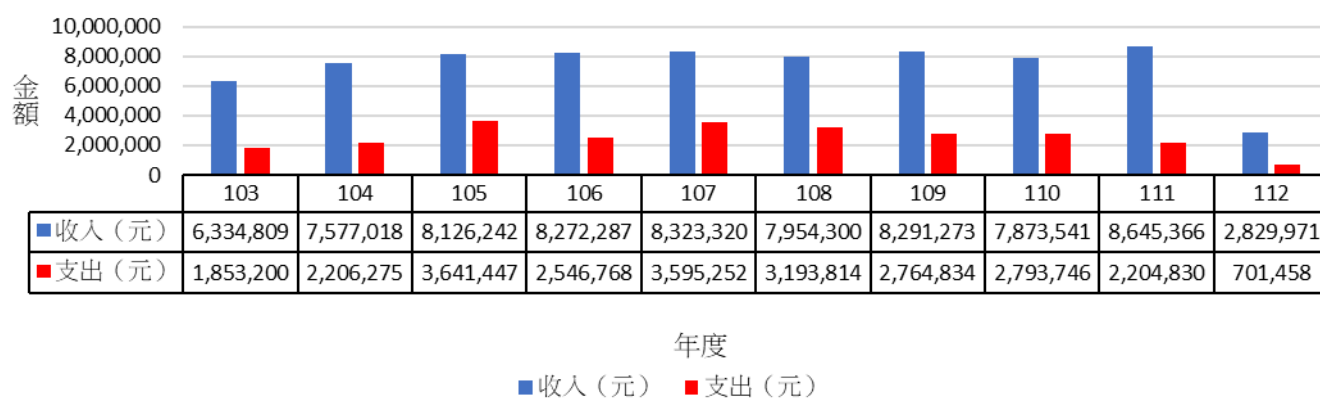


十三、101年至112年5月17日止，本校地下汽、機車停車場收支報告如下：

年度	收入（元）	支出（元）	備註
----	-------	-------	----

年度	收入(元)	支出(元)	備註
103	6,334,809	1,853,200	
104	7,577,018	2,206,275	104年3月3日行政會議通過，臨時停車費由20/hr元漲至30元/hr。
105	8,126,242	3,641,447	
106	8,272,287	2,546,768	
107	8,323,320	3,595,252	
108	7,779,290	3,116,434	108年3月12日校務基金管理委員會通過，臨時停車費夜間十點至隔天早上七點每小時清潔費以10元計算。
109	8,291,273	2,764,834	
110	7,873,541	2,793,746	
111	8,645,366	2,204,830	
112	2,829,971	701,458	計算至112年5月17日止

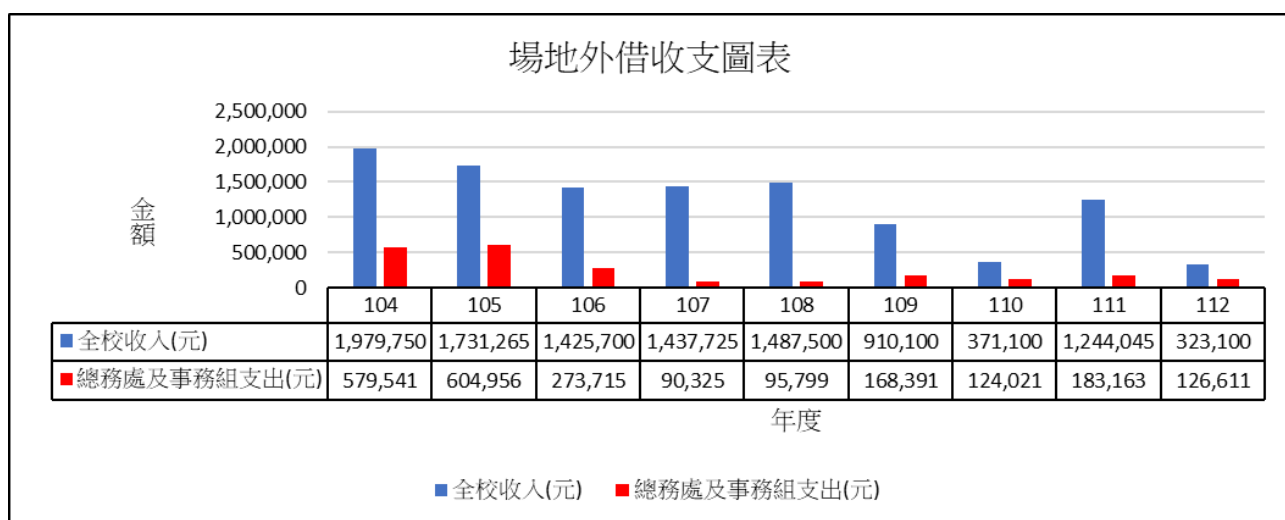
停車場收支圖表



十四、104年至112年5月18日本校場地外借收支報告如下：

年度	全校收入(元)	總務處及事務組支出(元)	備註

年度	全校收入(元)	總務處及事務組支出(元)	備註
104	1,979,750	579,541	1. 場地收入 45%充作校務基金，其餘 40%及加收費用分配管理單位運用，15%分配總務處運用(自 106.6.19 修正)。 2. 支出僅列計總務處及事務組部分，其他場地管理單位支出，由各單位控管。
105	1,731,265	604,956	
106	1,425,700	273,715	
107	1,437,725	90,325	
108	1,487,050	95,799	
109	910,100	168,391	
110	371,100	124,021	
111	1,244,045	183,163	
112	323,100	126,611	統計到 112 年 5 月 18 日止



◎採購組

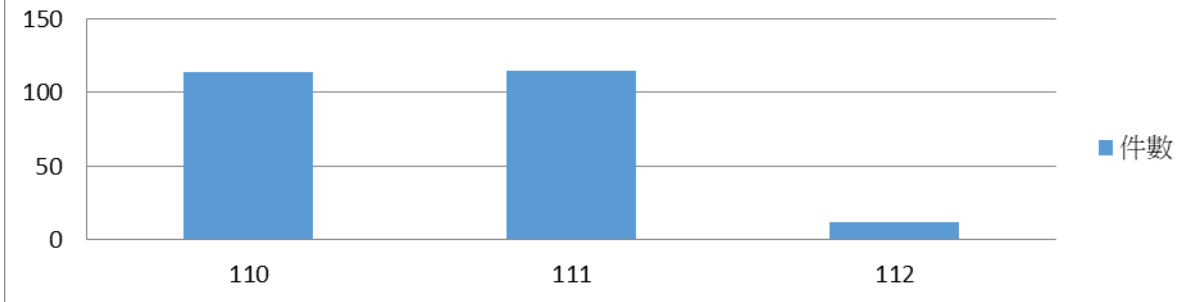
一、辦理採購招標統計如下：

(一) 採購招標 (詳見統計圖表)：

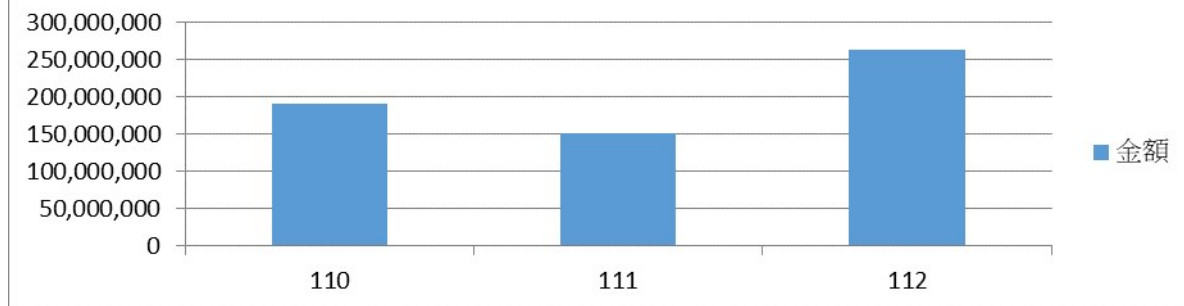
- 110 年度共 114 件，採購金額合計 1 億 9,015 萬 0,379 元。(統計至 110 年 12 月)
- 111 度共 115 件，採購金額合計 15,063 萬 4,867 元。(統計至 111 年 12 月)
- 112 度共 12 件採購金額合計 2 億 6263 萬 3,222 元。(統計至 112 年 04 月)

單位	110 年		111 年		112 年		備註
	件數	採購金額	件數	採購金額	件數	採購金額	
人事室	4	1,250,000	1	552,000	1	552,000	
人管院	0	-	5	2,443,146	0	-	
工學院	25	27,354,296	12	6,893,781	2	720,500	
生資院	21	9,281,519	31	26,725,856	2	1,100,000	
研發處	6	4,843,350	3	1,823,000	1	600,000	
教發中心	0	-	0	-	0	-	
秘書室	0	-	0	-	0	-	
學術副校長室	0	-	0	-	0	-	
國際事務處	0	-	0	-	0	-	
教務處	3	805,600	2	541,000	0	-	
博雅學部	1	166,688	2	1,260,753	0	-	
電資院	3	1,598,500	5	2,267,220	0	-	
圖資館	13	18,388,562	15	29,260,018	3	18,413,500	
學務處	4	3,412,761	0	-	0	-	
環安衛中心	4	3,013,765	4	1,909,579	1	841,972	
總務處	30	120,035,338	35	76,958,514	2	240,405,250	
主計室	0	-	0	-	0	-	
合計	114	190,150,379	115	150,634,867	12	262,633,222	

110年至112年04月份各年度採購案件公告件數統計表



110年至112年04月份各年度採購案件公告金額統計表



(二) 共同供應契約採購：112 年總計 62 筆。

(三) 112 年總綠色採購達成率：**100%**>95%

二、依工程會令自 112 年 1 月 1 日起，小額採購金額為新台幣十五萬元以下；公告金額：工程、勞務及財物採購為新台幣一百五十萬元。查核金額：工程及財務採購為新台幣五千萬元，勞務採購為新台幣一千萬元。

三、111 學年度第 12 次行政會議 112 年 4 月 11 日通過授權自行採購及各單位主管代為決行之分層方式如下：

(一)部門經費：「小額採購金額 15 萬元(含)以下」之請購案，授權一級單位（院、處、室）主管代為決行，並由請購單位自辦採購後，檢據辦理核銷付款。

(二)計畫經費：

1. 「小額採購金額 15 萬元(含)以下」之請購案，授權系所主管代為決行，並由請購單位自辦採購後，檢據辦理核銷付款。

2. 15 萬元至 30 萬元之請購案，授權一級單位（院、處、室）主管代為決行，**15 萬元以上採購為非自辦採購，務請送至採購組辦理採購程序。**

(三)請購資通產品(例：影印機、印表機、投影機、桌上型電腦、筆記型電腦、伺服器、物聯網、門禁系統、高階電腦、監視系統、軟體及資訊系統等)，請加會圖資館；請購節能設備(例：冷氣機等)請加會營繕組。

- 三、本校各單位辦理同性質、類型、供應商之採購，敬請預作規劃儘量採統一、併案方式採購，以避免違反分批採購規定。
- 四、台灣銀行共同供應契約項目應依規定優先適用採購，若其無法符合使用需求或價格明顯偏高等事由而不採用時，應於請購單敘明具體事由依請購授權流程簽准後始得辦理。
- 五、為配合政府綠色採購政策，共同供應契約請購案，應採購有「環保品項」之產品，如購買非環保產品，應於請購單敘明具體事由依請購授權流程簽准後始得辦理。
- 六、各單位辦理採購案件如涉及系統開發的案件請務必要加會圖資館協助規格需求書的訂定、審查；以提升採購品質及效率並減少爭議。
- 七、各單位年度預算或執行計畫案需要辦理的設備採購招標，請儘速提出採購申請，避免因接近年底時需趕辦招標，交貨及驗收等而來不及核銷。

◎經營保管組

- 一、本校同仁使用學校財產(含動產及不動產)與校外合作時，應依程序知會本組。
- 二、本組進行空間盤點時，發現部分公共空間由使用單位自行隔間另作他用與原使用執照用途不符，將依規定辦理後續事宜。
- 三、本學期延英樓住宿申請作業已辦理結束，下學期如有空房，將依本校「教職員宿舍調配管理要點」，於今(112)年8月1日至8月10日開放申請，並依積分決定住宿人員。
- 四、場地外租部份：
 - (一)持續辦理自動販賣機、銀行提款機、洗衣烘乾機、宜蘭郵局、郵局 I 郵箱、玉連食府(原米樂餐廳)、女中路喜粵餐廳、中華電信、遠傳通訊、台灣大哥大、台灣之星等基地台設置、太陽能光電系統設置、本校員生消費合作社、京典奇特有限公司、財團法人黃大魚文化藝術基金會、太陽能光電系統設置、三年二班純真涼飲、民權眷舍旁停車場、宜大紅樓(康是美、築間幸福鍋物、吐司男)、男生宿舍熟食自動販賣機等場地外租，以增加本校校務基金收入。
 - (二)本學期新增女生宿舍熟食自動販賣機場地外租，並於2月23日完成裝機。
 - (三)受疫情因素影響，金車伯朗咖啡館提前於111年6月23日解除契約，111年11-12月針對停控中心一樓(原伯朗咖啡場域)進行線上問卷調查，後參考上開問卷結果進行招標，並於本年度2月21日開資格標，3月17日決標予和德昌股份有限公司。
 - (四)生資學院大樓屋頂、宜大紅樓屋頂裝設太陽能光電系統招租案，於1月9日完成議約；城南校區第二停車場裝設太陽能光電系統招租案，於2月13日完成議約，本年度太陽能光電系統皆預計年底前建置完成。
 - (五)本校宜大紅樓承租商「蘭陽二一世紀不動產股份有限公司」，本著為全校師生提供最好服務的精神，經過多方的努力，替本校爭取縣內多達160家之特約商店，結帳時出具教職員工生證即享優惠，歡迎大家多加利用!! (特約商家名錄及優惠詳經保組網頁公告)

◎出納組

一、為加速核銷程序，請各單位於取得發票或收據時應儘速辦理核銷，以加速公款支付。各單位辦理預開收據作業時，應積極稽催並追蹤控管，儘速辦理公款收入，以利出納會計業務查核及健全收據管理。

二、請各單位於請購注意以下事項：

(一)「編輯受款人」資料時，請確認款項是否已代墊，若為代墊時請於「代墊」處打鈎，匯款將匯入代墊者帳號，若沒有代墊，則為匯款至單據廠商之帳戶。

(二)編輯「發票/收據號碼」時，請正確鍵入發票號碼(如：RT1111111)，如為收據，請空白；編輯「發票/收據日」時，請正確鍵入發票或收據日期(如：1080101)；請將所有憑證浮貼，勿貼到發票號碼及金額，以利核對系統資料以及廠商查詢的正確性。

三、為使匯款正確順暢及快速，請同仁們在請購核銷或聘任時，在請購、聘任(用人整合暨保費管理系統)系統中確認受款人之帳戶、帳號等資料。

(一)請購系統：

1. 若於請購系統新增帳號時，請依系統跳出之欄任填入資料，列印時，若在身份證或統一編號前有「※」(例：※02415271 或※F22001****)，代表本校出納系統中尚無此筆帳號資料，**請務必附上其存摺影本(請勿提供無姓別判別之提款卡)**以提升帳戶資料的正確性。

2. 若需更改帳戶資料，因目前系統無提供修改功能，請核銷同仁於受款人之帳戶資訊處，以原子筆修正，並附欲匯入之存摺影本。

(二)聘任系統：若為新增帳戶或是需要修改帳號，系統將會產出「國立宜蘭大學出納組支付款項帳戶資料新增或變更申請表」，請依系統產出之流程，加會出納組，出納組將於出納系統鍵入正確資料，以便日後薪資印領清冊之請購。

(三)若購案中將有大量在本校無帳戶資料的受款人，承辦同仁可於請購前，將受款人帳戶資料先送至出納組建檔，以加速後續付款速度。

(四)當廠商或個人帳戶需要建立或資料更動時：請至出納組之「表單下載」下載「支付款項入帳資料」表格(分成個人與廠商使用)，填寫後並將清晰之欲匯入帳戶摺存封面影本貼於表單上(請務必含有銀行別、分行名稱)，送至出納組，出納組將很快的建立或修改資料。

(五)改名後之受款人姓名與帳戶名稱不符，將致無法匯款，請當事人速至開戶之金融機構申請更名，並儘速帶新存簿影本至出納組辦理變更帳戶名稱。

四、各單位在聘請外籍人員給予演講、出席、主持、日支生活、審查等多項費用時，請注意稅務問題以免造成損失，請於聘請外籍人員或旅外台籍學者時特別留意出納組網站「[所得稅資訊](#)」[相關公告訊息](#)，若有疑問請各單位及老師請務必於尚未延聘前即先與出納組聯繫(周漢潔小姐，分機：7248)。

五、依就業服務法第 43 條，外國人(非本國籍)需要「工作許可證」方可在台工作，故銷核時，請附**正確並於效期內之工作許可證及居留證**，學生請加附**當學期已蓋註冊章之學生證正反面影本**，並就源代扣所得稅(達基本工資 1.5 倍以上，需扣繳所得稅 18%，未達基本工資 1.5 倍則需扣繳 6%之所得稅)。

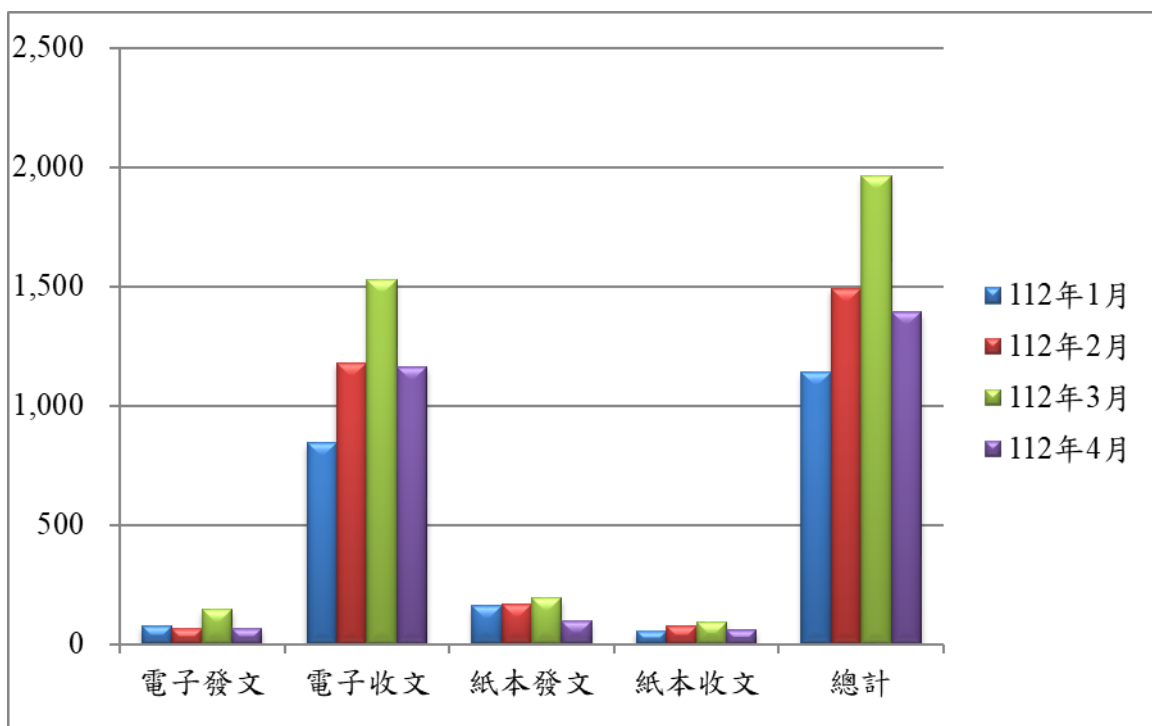
六、外國人若未依規定申請並取得工作許可證，受僱為他人工作，將被處以新台幣 3 萬元以上，15 萬元以下之罰金，並可能喪失居留資格，需立即出境(第 68 條)。另依就業服務法第 63 條規定：雇主聘僱未經合法申請工作許可之外國人，處新台幣 15 萬元以上 75 萬元以下罰鍰。

七、依就業服務法第 79 條規定，中華民國國民兼具外國國籍(即雙重國籍)且未在國內設籍者，應比照外國人規定，必須申請工作許可。

◎文書組

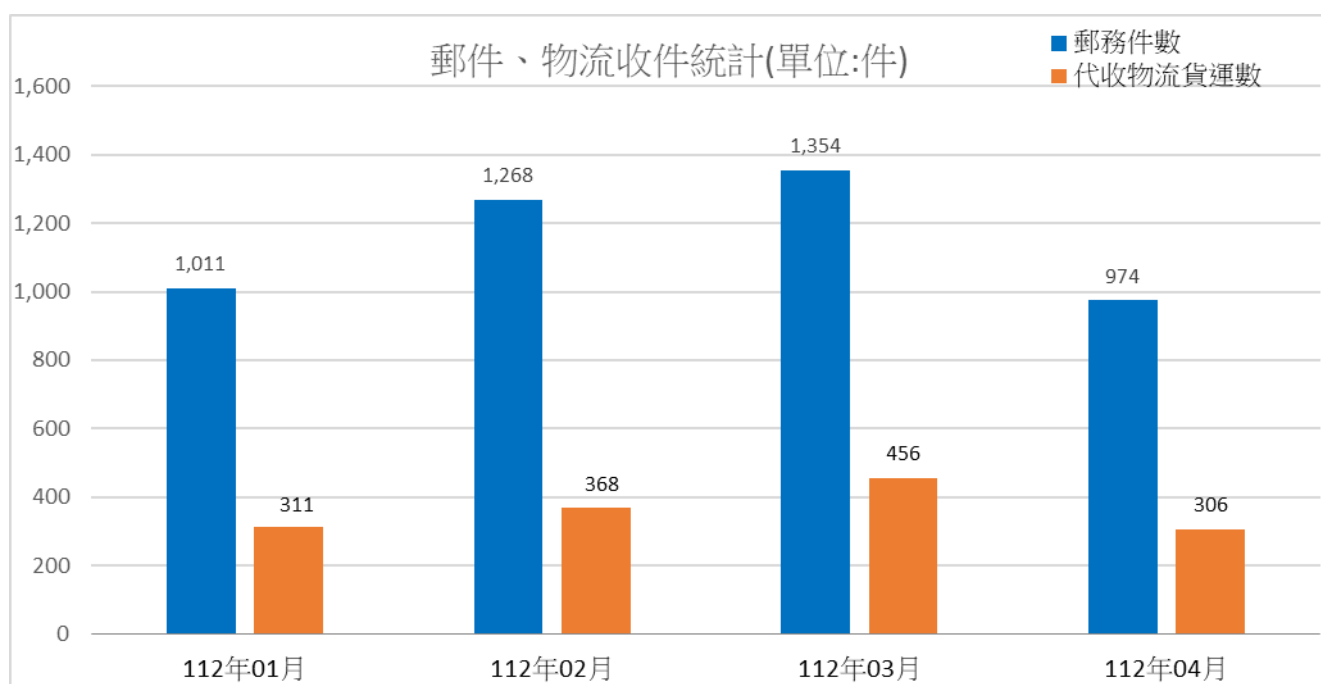
一、本校 112 年 1 月至 112 年 4 月 公文數量統計

月份	電子發文	電子收文	紙本發文	紙本收文	總計
112 年 01 月	78	845	162	56	1,141
112 年 02 月	66	1,181	168	78	1,493
112 年 03 月	147	1,531	195	94	1,967
112 年 04 月	67	1,166	97	62	1,392
合計	358	4,723	622	290	5,993



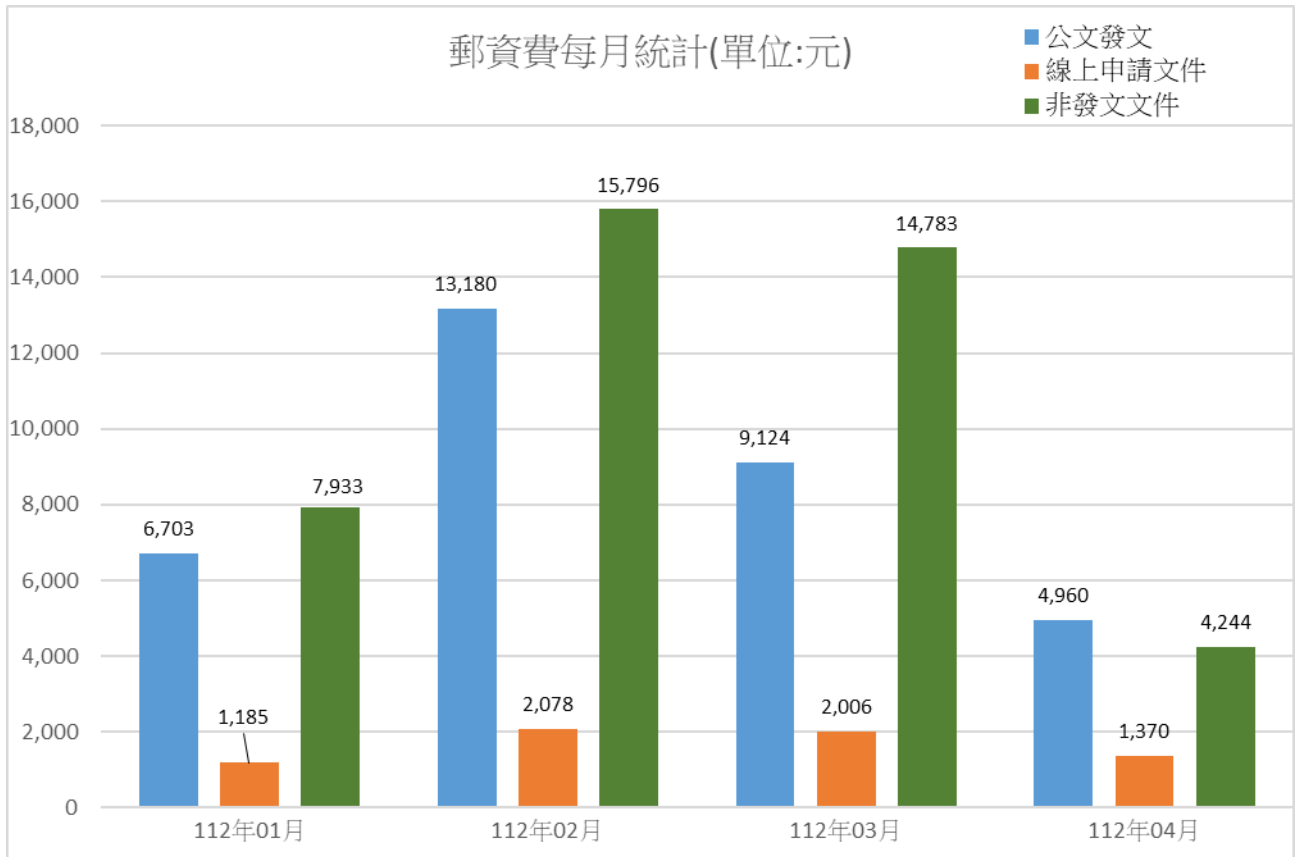
二、本校 112 年 1 月至 112 年 4 月郵件、代收物流貨運收件統計（單位：件）

月份	郵務件數	代收物流貨運數
112 年 01 月	1,011	311
112 年 02 月	1,268	368
112 年 03 月	1,354	456
112 年 04 月	974	306
合計	4,607	1,441



三、本校 112 年 1 月至 112 年 4 月郵資統計（單位：元）：

月份	公文發文	線上申請文件	非發文文件	總計
112 年 01 月	6,703	1,185	7,933	15,821
112 年 02 月	13,180	2,078	15,796	31,054
112 年 03 月	9,124	2,006	14,783	25,913
112 年 04 月	4,960	1,370	4,244	10,574
合計	33,967	6,639	42,756	72,788



四、112年1月至112年4月檔案編目數量統計表(案件層級)

月份已 歸檔數 編目情形	一月	二月	三月	四月	五月	六月	七月	八月	九月	十月	十一月	十二月	總計
普通案件歸檔數量	1150	1476	2064	1368	0	0	0	0	0	0	0	0	6058
普通案件編目完成量	1357	1522	1864	1519	0	0	0	0	0	0	0	0	6262
普通案件未編目完成量	0	0	0	0	0	0	0	0	0	0	0	0	0
密件案件歸檔數量	16	8	14	15	0	0	0	0	0	0	0	0	53
密件案件編目完成量	16	8	14	15	0	0	0	0	0	0	0	0	53
密件案件未編目完成量	0	0	0	0	0	0	0	0	0	0	0	0	0
全部案件歸檔數量	1166	1484	2078	1383	0	0	0	0	0	0	0	0	6111
全部案件編目完成量	1373	1530	1878	1534	0	0	0	0	0	0	0	0	6315
全部案件未編目完成量	0	0	0	0	0	0	0	0	0	0	0	0	0
紙本全部案件歸檔數量	246	307	383	224	0	0	0	0	0	0	0	0	1160
紙本全部案件編目完成量	237	316	383	224	0	0	0	0	0	0	0	0	1160
紙本全部案件未編目完成量	0	0	0	0	0	0	0	0	0	0	0	0	0

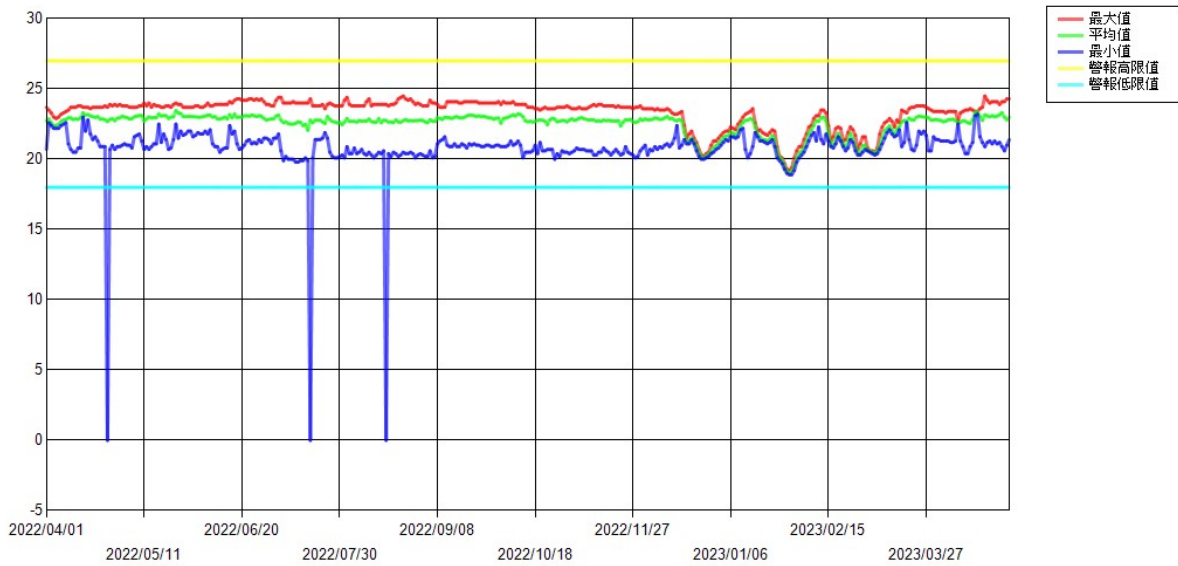
五、112年1月至112年3月檔案回溯建檔統計表：

月份 項目	1月	2月	3月	4月	5月	6月	7月	8月	9月	10月	11月	12月	總計
39-45年檔案回溯編目數量	71	4	97	0	0	0	0	0	0	0	0	0	172

註：

1. 109年度已完成回溯編目件數：2,010件。
2. 110年度已完成回溯編目件數：5,370件。
3. 111年度已完成回溯編目件數：5,959件。
4. 目前進度已完成所有39-45年間檔案回溯建檔作業，刻正針對彙送目錄檢測錯誤內容進行修正。

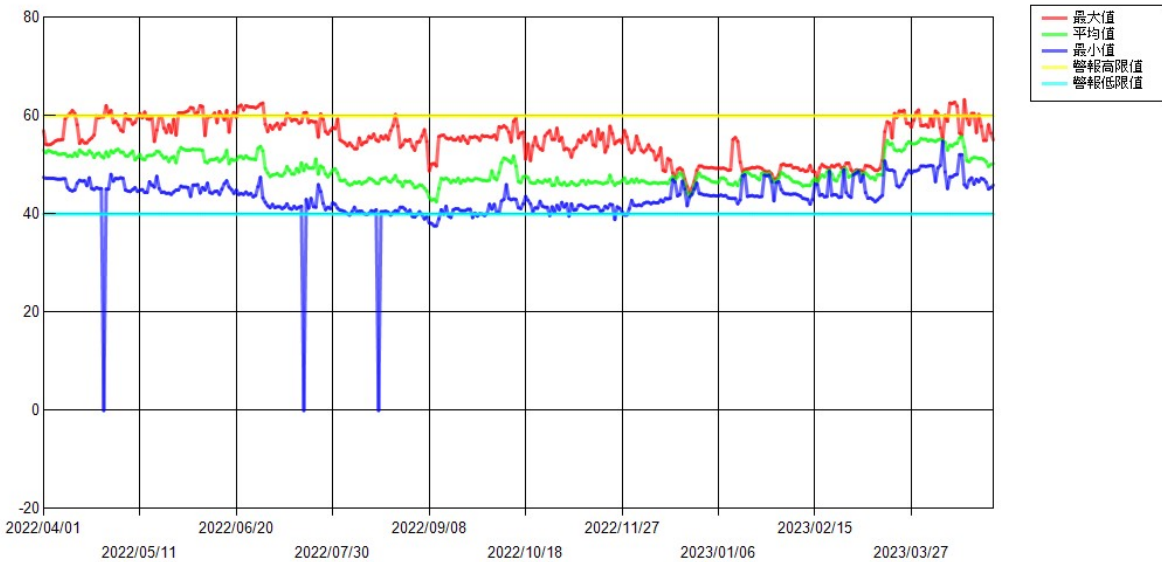
六、111年04月至112年04月庫房溫度單一測點趨勢圖(單位：°C)：



備註：

- 1.依據「檔案庫房設施基準」規定，機關檔案紙質類保存溫度標準為 27°C 以下。
- 2.因 111/4/26、111/7/18 與 111/8/18 執行伺服器主機安全性更新作業，溫濕度監測系統於更新期間處於離線狀態，故有數據呈現為零的情形。

七、111年04月至112年04月庫房相對濕度單一測點趨勢圖（單位：%）：



備註：

- 1.依據「檔案庫房設施基準」規定，機關檔案紙質類保存相對濕度為 60% 以下。
- 2.因 111/4/26、111/7/18 與 111/8/18 執行伺服器主機安全性更新作業，溫濕度監測系統於更新期間處於離線狀態，故數據有呈現為零的情形。