

國立宜蘭大學校園規劃委員會 112 學年度第 3 次會議 會議紀錄

會議時間：113 年 3 月 15 日（星期五）上午 10 時 10 分

會議地點：行政大樓五樓第二會議室

主席：吳委員柏青

紀錄：邱鳳仙

出席：陳委員威戎(陳行政副校長凱俐代理)、陳委員凱俐、陳委員谷荔、張委員允瓊、林委員進榮(沈約用行政員爾雯代理)、吳委員寂絹、林委員世斌、李委員欣運、賴委員軍維、吳委員德豐(黃副院長朝曦代理)、林委員大森、邱委員聰祥

列席：總務處經營保管組陳組長傑、學生事務處沈約用行政員爾雯

壹、會議開始

報告出席人數：應出席 13 人，實際出席 13 人，列席 2 人。

貳、主席致詞

參、報告上次會議決議案執行情形

校園規劃委員會 110 學年度第 3 次、111 學年度第 3 次、112 學年度第 1 次及第 2 次會議執行情形追蹤表。(詳如附件 1，P.1-5)

肆、提案討論

提案一、(提案單位—教務處)

案由：數位學習資源中心基於使用需求及組織變更，調整圖書資訊館五樓攝影棚及臨時 i 讀書空間乙案，提請審議。

說明：

- 一、因應本校組織調整，原圖書資訊館五樓之多媒體中心空間管理單位由圖書資訊館數位學習資源中心改為教務處數位學習資源中心。
- 二、數位學習資源中心基於使用需求，建請調整圖書資訊館 5 樓空間，請參閱附件(略)。
- 三、空間調整說明：
 - (一) 拆除既有團體視聽室，改修為新數位第一攝影棚。
 - (二) 拆除原數位第一攝影棚場地，並移設相關器材至新設位置。
 - (三) 原區域之 i 讀書中心桌椅搬遷，新設隔間牆，並開設出入口。

四、本案經費來源為 112 年度「購置教學研究相關圖書儀器及設備改善計畫」補助。

擬辦：通過後，依循校內空間調整之程序辦理。

決議：

- 一、照案通過，如附件 2 (P. 6-7)。
- 二、附帶決議：不設置隔間牆，且應保留原 i 讀書中心開放時間不受圖書館開放時間限制的時段，確切動線及五樓門禁問題，交由教務處與圖書資訊館共同研議。

提案二、(提案單位—學生事務處)

案由：有關教稽大樓地下室展示場空間（編號：A09）建請擬撥交原住民族學生資源中心(以下簡稱本中心)使用與管理，提請審議。

說明：

- 一、依據 111 年 3 月 28 日校園規劃委員會 110 學年度第 3 次會議決議，通過本中心調整至教稽大樓地下室校管空間 B102、B103 教室(面積 237.77 m²)如會議紀錄(詳如附件，略)。
- 二、依據 113 年 2 月 20 日 112 學年度第 9 次行政會議決議，修正後通過，其開放借用場地為教稽大樓地下室文化廣場及同棟地下室展示場(詳如附件，略)。
- 三、經評估後，為活化使用空間，維持整理場域使用品質，俾於學生安全之使用，擬提案建請新增地下室展示場之空間（編號：A09）撥交本中心使用與管理。
- 四、展示場為事務組管理，現擬撥由本中心負責，俾便統籌教稽大樓地下室空間之維護管理。
- 五、檢附教稽 B1 平面配置圖(詳如附件，略)。

擬辦：通過後，續辦相關作業。

決議：照案通過，如附件 3 (P. 8-10)，該空間需提供全校師生使用。

提案三、(提案單位—農業推廣委員會)

案由：國立宜蘭大學南澳農場上位計畫構想書(草案)，提請審議。

說明：

- 一、本校校區及實習場域營運管理小組第十三次會議指示訂定上位計畫，經 112 年 12 月 29 日「農推教授」112 學年度第 1 學期第 1 次會議修正通過，業經 113 年 1 月 9 日 112 學年度第 2 次「院務會議」

無相關意見，續送 113 年 1 月 22 日「校區及實習場域營運管理小組第十四次會議」，會議決議修正通過續提校園規劃委員會審議。

二、檢附「南澳農場上位計畫構想書（草案）」(詳如附件，略)。

擬辦：校園規劃委員會通過後續提校務會議審議。

決議：緩議。

伍、臨時動議：無。

陸、散會：上午 11 時 30 分。

國立宜蘭大學校園規劃委員會 110 學年度第 3 次會議
決議案執行情形追蹤表

會議日期：111 年 3 月 28 日

提案	案由及決議事項	承辦單位	執行情形 (追蹤日期：111 年 9 月 23 日)	執行情形 (追蹤日期：111 年 12 月 1 日)	執行情形 (追蹤日期：112 年 5 月 16 日)	執行情形 (追蹤日期：112 年 10 月 12 日)	執行情形 (追蹤日期：112 年 11 月 27 日)	執行情形 (追蹤日期：113 年 3 月 15 日)
四	<p>案由：有關本校原住民族學生(下稱中心)空間調整事宜，提請審議。</p> <p>決議： 一、通過原住民族學生資源中心空間調整至教稽大樓地下室 B102、B103 教室(面積 237.77 m²)，待搬遷完成後，原校管；未來教稽大樓地下室活化空間由該中心負責管理。 二、該中心未來若仍有不足空間，請細間需求，另案申請。</p>	總務處	教稽地下室 B102、B103 教室尚待修整中，現原住民族學生資源中心，俟修整完後繳回。	教稽地下室 B102、B103 教室，目前委外設計中，現原住民族學生資源中心，俟修整完後繳回。	<p>總務處回覆工程進度：本案併時化學舍地下室整修工程發包，於 112 年 2 月 3 日開工，時化學舍部分設計中，原資中心整修目前施工進度約 95%，預定 112 年 4 月 30 日完成。</p> <p>原住民族資源中心回覆校長指示事項： 1. 因未來原資中心遷移之位置，其涉及到學校未來之業務推動，該部份已研擬該文化廣場之管理辦法，並按學校程序準備依序提案送審；其周邊空間則另規劃並融入原住民文化之元素。 2. 經博雅學部會議討論後，因內部對其工作項目有諸多想法，故而緩議；日後將進一步協調並重新提案。</p> <p>校長指示事項： 教稽大樓地下室空間，應該是提供學生休憩場域，其管理辦法不能偏離此使用目的，未來定位及使用，要徵詢多方意見，管理方式要與大樓管理單位共同研議。</p>	<p>原住民族資源中心回覆校長指示事項： 1. 有關教稽大樓地下室空間為多功能文化廣場及小露天廣場(暫稱)原則供學生辦理活動及休憩場域。 2. 依指示辦理，因案由所涉之教稽大樓地下室展示場空間(編號:A09 維管問題，將其併入文化廣場(暫稱)管理辦法(草案)一併研議，於管理辦法施行前之維管，由中心暫行統籌。 3. 本中心文化廣場管理辦法(暫稱)；(草案)開放時間之問題尚未釐清，經行政會議主席裁示緩議，俟管理單位協調後另行提案。 4. 經協調，擬空間之需求再增加，除不影響學生使用之權益為優先考量之外，另會徵詢多方意見，尚待校規會議通過後，後續將會研擬詳細之管理辦法(草案)，訂定管理機制。</p>	<p>原住民族資源中心回覆： 1. 原資中心已提案 112 學年度第 1 學期第 1 次學生事務會議，提請審議；續辦。 2. 經學生事務會議通過後，提案至行政會議審議。</p>	<p>原住民族資源中心回覆： 1. 多用途廣場管理辦法，開放借用場地包含：教稽大樓地下室文化廣場、教稽大樓地下室展示場。經 113 年 2 月 20 日 112 學年度第 9 次行政會議審議通過。 2. 其中有關場地使用收費標準由總務處另提行政會議審議。 3. 有關教稽大樓地下室展示場，另提 113 年 3 月 15 日 112 學年度第 3 次校園規劃委員會審議。</p>

**國立宜蘭大學校園規劃委員會 111 學年第 3 次會議
決議案執行情形追蹤表**

會議日期：112 年 5 月 16 日

提案	案由及決議事項	承辦單位	執行情形 (追蹤日期:112年10月12日)	執行情形 (追蹤日期:112年11月27日)	執行情形 (追蹤日期:113年3月15日)
一	<p>案由：有關五結校區太陽光電鋼架牛欄設置牛欄案，提議審議。</p> <p>決議：照案通過。</p>	<p>校區及實習場域營運管理小組</p>	<p>實習牧場： 牛欄設置資料業已移交經保組辦理後續相關事宜</p> <p>經營保管組： 本案併五結第二校區興辦事業計畫書變更辦理，業經 112 年 8 月 11 日教育部臺教高(三)字第 1120072102 號函同意變更，目前請光電廠商協助提供基本圖資以利後續報部申請設置地面型太陽能光電設施。</p>	<p>經營保管組回覆：</p> <p>一、本校於 112 年 10 月 11 日宜大總字第 1121004449 號函報教育部申請設置地面型太陽能光電設施，教育部於 112 年 10 月 12 日臺教高(三)字第 1120100174 號函復同意在案。</p> <p>二、另於 112 年 10 月 18 日以宜大總字第 1120011234 號函，請縣府協助釐清五結鄉季寶段 22 地號等 6 筆土地是否得設置地面型太陽光電發電設備，縣府於 112 年 10 月 23 日府旅商字第 1120184099 號函復：本案設置太陽光電發電設備應符合興辦事業計畫性質或設施，另本案太陽光電發電設備包含支撐架並結合新設頂蓋，其高度為 4.6 米至 7.5 米，亦應取得教育部核准文件。</p> <p>三、已電話回覆縣府本案符合興辦事業計畫性質且已取得教育部核准函，爰得設置地面型太陽光電發電設備。目前於準備招標文件作業中。</p>	<p>經營保管組回覆：</p> <p>1. 本案因設置棚架面積有限且高度較高，廠商投標意願不高，故原規劃與金六結農場設置太陽能棚架案一併發包。惟宜蘭縣政府於 113 年 1 月 31 日府建都字第 1120229436 號函表示，金六結農場因使用分區問題，如要設置太陽能棚架須提案送都市計畫委員會審議通過後，方得辦理設置。基於時效並與廠商多次溝通及確認投標意願後，乃將五結校區與金六結農場太陽能棚架分兩案發包，其中五結校區案於 113 年 2 月 15 日簽辦發包。</p> <p>2. 金六結農場太陽能棚架案，原已收集並整理資料，擬依縣府來函提案送都市計畫委員會審議，因縣府承辦人於 113 年 2 月底來電告知，經其洽中央主關機關表示，兒童遊樂場用地可設置太陽能棚架，爰於 113 年 2 月 27 日宜大總字第 1131000888 號函再次發文予縣政府，俟縣府函復後續辦。</p>

**國立宜蘭大學校園規劃委員會 112 學年第 1 次會議
決議案執行情形追蹤表**

會議日期：112 年 10 月 12 日

提案	案由及決議事項	承辦單位	執行情形 (追蹤日期：112 年 11 月 27 日)	執行情形 (追蹤日期：113 年 3 月 15 日)
一	<p>案由：數位學習資源中心、基於使用需求及圖書中心、組織變更，調整圖書館空間、資訊館五樓攝影棚、及臨時 i 讀書空間、乙案，提請審議。</p> <p>決議：後請審議前項，以滿足以下三項：(一) 請圖書館維持足夠之學空間；(二) 請圖書館及教務處針對未來實際需求，提出完整規畫方案；(三) 攝影棚經費請向教育部爭取或向高教深計支應。</p>	教務處	<p>教務處回覆： 依會議決議執行，針對未來實際需求，提出完整規畫方案，並積極爭取教育部計畫相關經費補助及資源，支應攝影棚搬遷所需經費。 現階段將加強攝影棚隔音，避免拍攝時的聲響影響讀者閱讀。</p> <p>圖書館回覆： 後續將依師生入館數據及使用回饋，通盤檢討後列入本館未來空間調整建議。</p>	<p>教務處回覆： 已獲得 112 年度「購置教學研究相關圖書儀器及設備改善計畫」經費補助，規畫攝影棚空間挪移，並續提 112 學年度第 3 次校園規畫委員會審議。</p> <p>圖書館回覆： 1. i 讀書中心自 112 年 9 月 11 日起遷移至五樓重新開放，僅限本校教職員工生使用，因使用坪數較原有空間少，閱覽座位由 204 人調整為 156 人。 2. 因疫情影響致學生習慣線上閱讀行為，來館閱讀率下降，經統計 112 年 9 月至 113 年 2 月使用數據，每日平均使用人次維持在 119 人左右，顯示目前閱覽席位應已足供讀者使用，將持續觀察使用狀況，以便適時調整。 3. 若配合五樓攝影棚調整後，中心的閱覽席位仍能維持 156 人，不會影響讀者使用。</p>
二	<p>案由：金六結農場北側基地規畫作為太陽能停車場乙案，提請審議。</p> <p>決議： 一、照案通過。 二、附帶決議： (一) 本案後續追蹤時，再行評估補益。 (二) 南側基地請園生資院和藝系仍若有需求，若無則交還。</p>	總務處	<p>[北側基地] 總務處回覆： 1. 本校於 112 年 11 月 6 日宜大總字第 1121004901 號函報教育部申請設置地面型太陽能光電設施，教育部於 112 年 11 月 9 日臺教高(三)字第 1120109561 號函復同意在案。 2. 本案基地未來規畫，原則可分為出租予太陽能廠商及出租予停車場廠商兩個階段，其中： (1) 第一階段，預計可設置 390kw 太陽能發電設施，年租金收益約 10 萬元。 (2) 第二階段，俟第一階段完成後續辦，預計設置約 100 個停車位，初步洽廠商(台灣普客)了解預估年收益約 24 萬</p>	<p>[北側基地] 總務處回覆： 1. 本案前於 112 年 12 月 29 日以宜大總字第 1121006227 號函，請縣府協助釐清坤門五段 681、670、678、679、680、682、669 等 7 筆土地做為光電車棚是否符合用地規範，縣府於 113 年 1 月 31 日府建都字第 1120229436 號函回復，如要設置光電車棚，請本校提送都市計畫委員會審議通過後方得設置。 2. 113 年 2 月 22 日縣府來電表示，前次函詢 7 筆土地中有 5 筆土地為道路用地不得設置光電車</p>

提案	案由及決議事項	承辦單位	執行情形 (追蹤日期: 112年11月27日)	執行情形 (追蹤日期: 113年3月15日)
			<p>元，後續將持續洽其他廠商進行後續評估。</p> <p>[南側基地] 園藝系回覆： 依照 112 年第 4 次系務會議決議，金六結農場交還總務處經營，但請生資院實習農場於城南基地提供園藝學系對應的資材空間，以解園藝學系資材室因搬遷而減縮五倍之窘況。</p> <p>校長指示事項： 重申本校對於園藝系反映資材室因搬遷而減縮五倍乙事，並非事實全貌。本校於城南校區籌建委員會經多次開會決議，最後定案園藝系分配至城南校區總面積，已大於園藝系原本所有面積，詳如 106 年 11 月 14 日 106 學年度第 2 次城南校區籌建委員會及 106 年 11 月 20 日 106 學年度第 2 次校園規劃委員會會議紀錄(如附件 A, P.5-8 及附件 B, P.9-12)。 另配合城南校區實習農場建置完成時程，未來待園藝系相關設施搬遷至城南校區後，金六結實習農場及神農校總區溫室一併歸還總務處，已於 108 年 11 月 18 日校園規劃委員會 108 學年度第 1 次會議作成決議在案(如附件 C, P.13-17)。</p>	<p>棚，餘 2 筆兒童遊樂場用地，如經教育部同意得設置，因本校已取得教育部同意，爰請本校再次函文協詢，縣府再據以回復，故已於 113 年 2 月 27 日宜大總字第 1131000888 號函重新請縣府協詢，俟縣府函覆後續辦。</p> <p>[南側基地] 園藝系回覆： 本系金六結農場之南側基地及北側基地，預計將於 3 月底前一併歸還總務處。</p>
三	案由：關於創新育成中心辦公室搬遷至三創中心，提請審議。 決議：照案通過。	研究發展處	目前尚於場地設計規劃中，待空間規劃完成後即搬遷至三創中心。	創新育成中心原規劃搬遷至三創中心之目的為協助其活化空間，以增加使用率，但現階段三創中心之相關規定若舉辦活動無學生則須支付場地費，經考量研發處內部仍需協調，故擬請暫緩搬遷一案。

**國立宜蘭大學校園規劃委員會 112 學年第 2 次會議
決議案執行情形追蹤表**

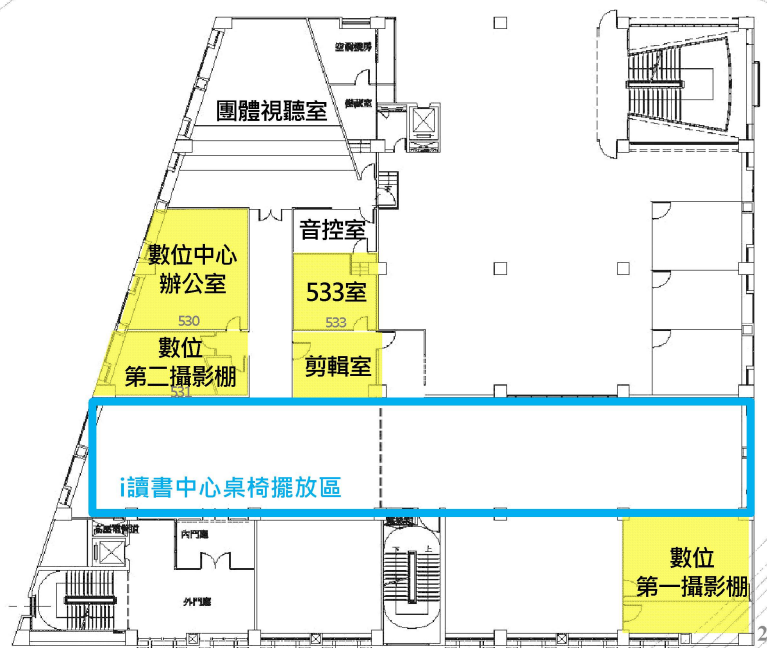
會議日期：112 年 11 月 27 日

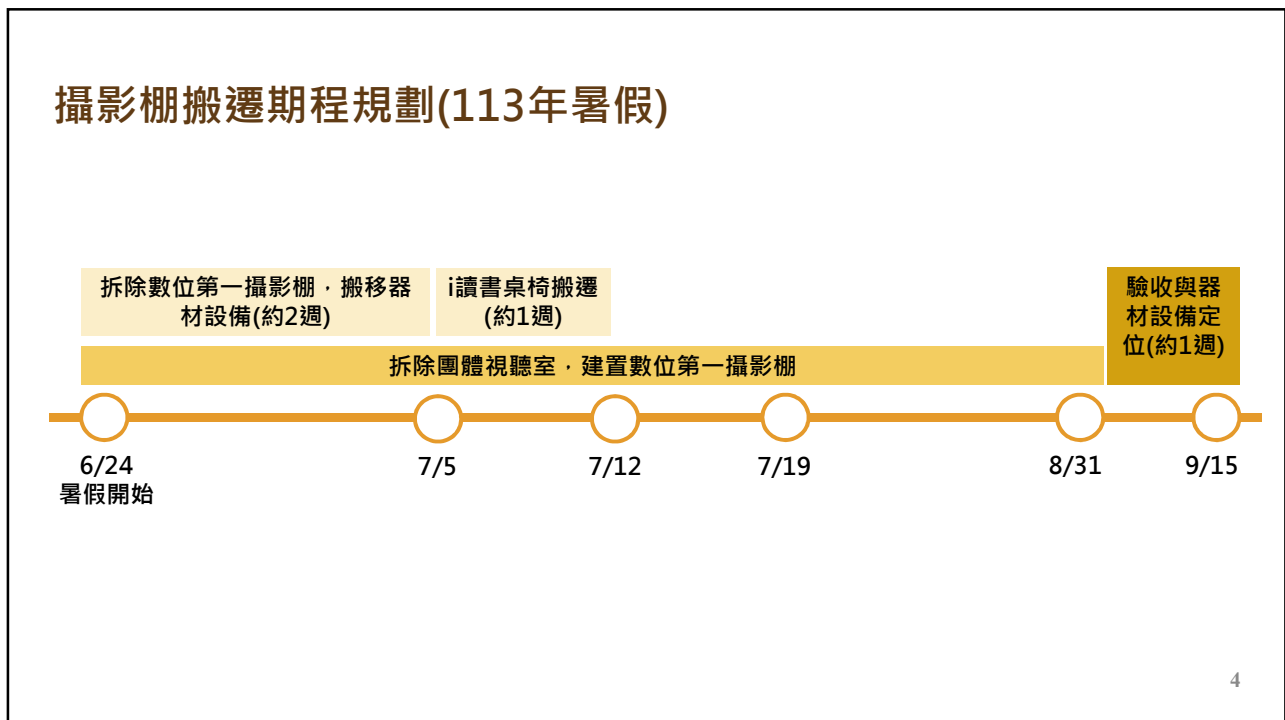
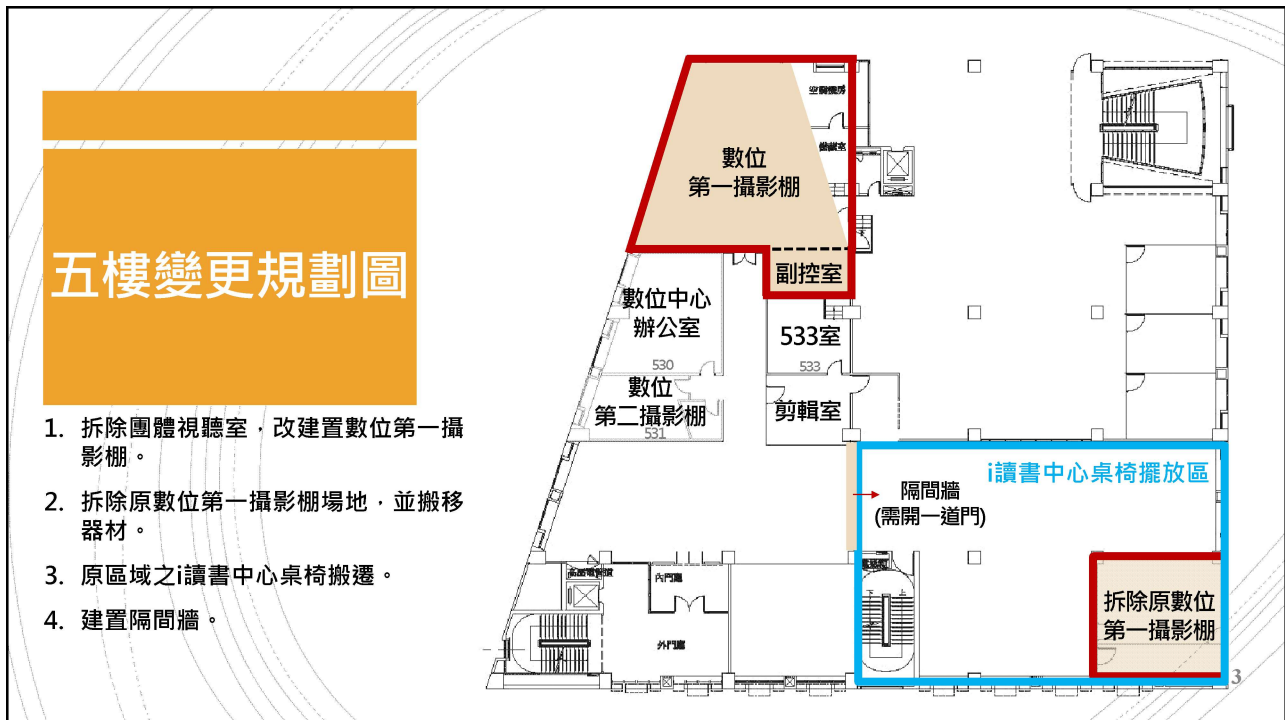
提 案	案由及決議事項	承 辦 單 位	執 行 情 形
一	<p>案由：南澳農場(約 16 公頃)開發使用及管理單位確認乙案，提請審議。</p> <p>決議： 一、南澳農場開發使用及管理交由生物資源學院主政。 二、附帶決議：後續請生資院於校規會提出上位計畫及未來分區使用方式之專案報告。</p>	總務處	<p>生物資源學院回覆：</p> <p>一、南澳農場目前委由生資學院農業推廣委員會協助管理，其規劃及使用由農推會提送農推教授會議、院、校級相關會議審議後據以辦理。</p> <p>二、南澳農場上位計劃構想書及全區配置圖業由農推會提送 113.1.22 本校「校區及實習場域營運管理小組第十四次會議」修正通過，將續提校園規劃委員會 112 學年第 3 次會議審議，並併同提案進行專案報告。</p>
二	<p>案由：建置農用曳引機駕訓場與農業機械教育訓練暨考驗中心，擬請同意建置於本校金六結農場(宜蘭市金五結段 194, 194-1, 195, 196, 196-1 地號共 5 筆)。</p> <p>決議：本案原則同意，以利後續委託建築師續行規劃；最後待規劃內容及詳細計畫書完備後再提本會審議。</p>	生物機電工程學系	<p>一、113.01.11 本系、營繕組組長與張建築師至本校討論曳引機駕訓場、農機具停放鋼棚、操作田與相關設施，依據計畫書需求做經費估算。討論後因本校場域寬度不足，需將曳引機駕訓場考照路線做重新規劃。</p> <p>二、113.02.21 本系、經保組組長與張建築師至金六結實地訪察。曳引機考照配置圖經討論後，建築師事務所已於 113.03.06 提供曳引機考照配置圖，後續會請建築師進行工程估價，完成預算報告書。待完成後會先請示農糧署負責技正。</p>

圖資館5樓 多媒體中心空間運用

五樓原有空間

黃底為數位學習資源中心使用空間，
其餘為圖書資訊館管理及使用空間。





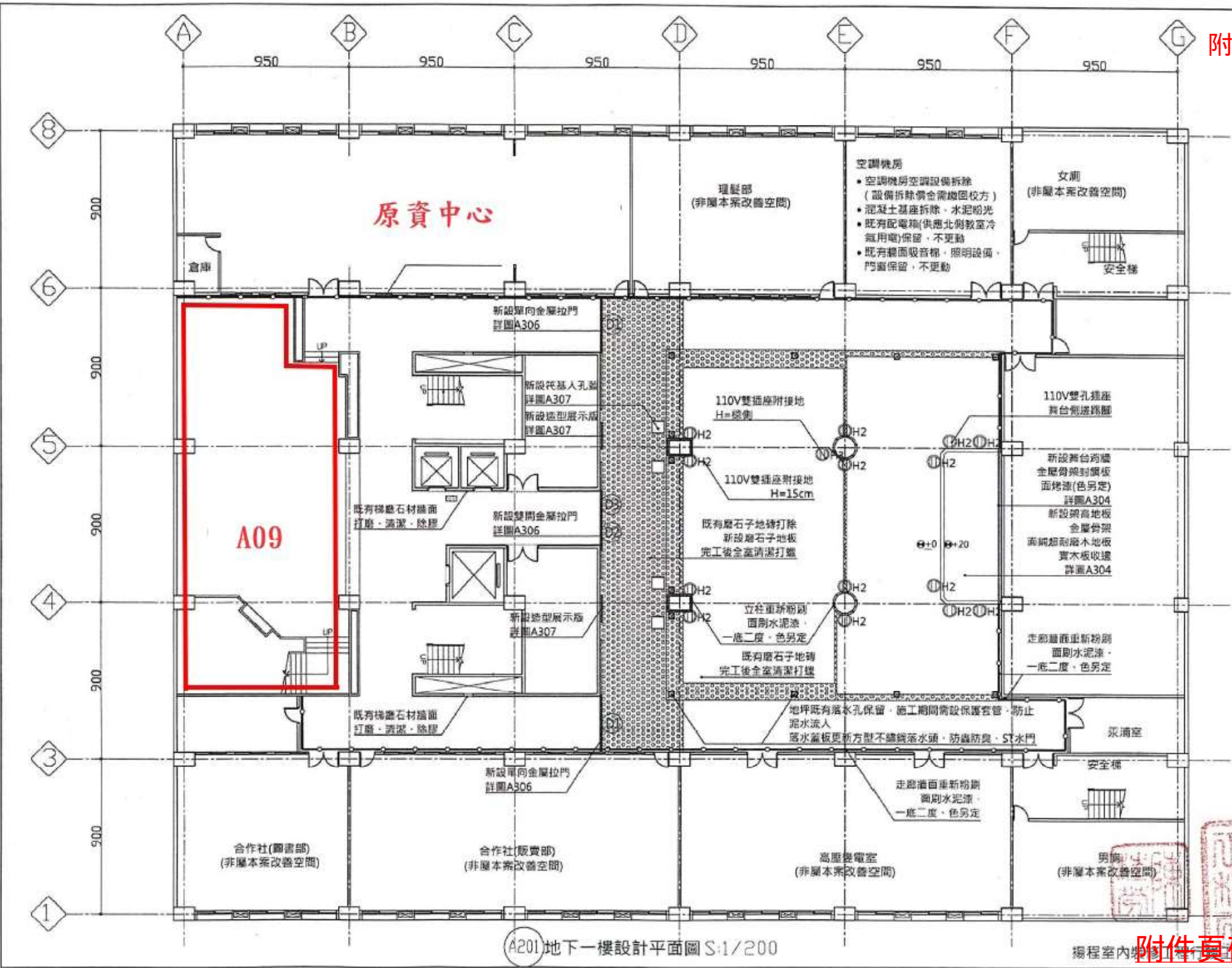
工程名稱
一樓公共區域改善工程
教職大樓地下一樓及一樓
國立宜蘭大學

LHC
連宏基
建築師
事務所
ARCHITECTS
&
ASSOCIATES

說明
修正

圖號	編號
日期	1
比例	1/100
單位	公分
設計	1/200
繪圖	
校對	

圖號
A201



原資中心

A09

A201 地下一樓設計平面圖 S:1/200



